

本地醫療衛生總開支帳目 (DHA)

甲. 醫療衛生開支估算：1989/90 – 2017/18 年度

結果摘要

經濟合作及發展組織 (OECD)、歐盟統計局和世界衛生組織 (WHO) 合作出版了一套用於編製醫療衛生開支的修訂指引《醫療衛生總開支帳目系統 2011》(SHA 2011)。食物及衛生局已根據 SHA 2011 將香港的醫療衛生開支帳目更新至 2017/18 財政年度。

按醫療融資計劃、醫護服務提供單位及醫護服務功能分析的主要趨勢及細分數字如下。

一． 醫療衛生開支 (表 1.1–1.2 及 圖 1.1–1.2)

1. 2017/18 年度本地醫療衛生總開支共 1,675.81 億港元，每年每人平均開支達 22,672 港元。
2. 以實質計算，在 1989/90 至 2017/18 年度期間內，醫療衛生總開支以平均 5.7% 的年率上升，增幅大於本地生產總值在同期間內的平均每年增長 (3.8%)。因此，醫療衛生總開支相對本地生產總值的百分比，從 1989/90 年度的 3.6% 上升至 2017/18 年度的 6.2%。

二． 醫療融資計劃 (表 2.1–2.4 及 圖 2.1–2.5)

1. 在 1989/90 至 2017/18 年度期間內，本地醫療衛生總開支的增長 (以實質計算累計增加了 378%)，主要是由公共醫療衛生支出所帶動。在這段期間內，公共醫療衛生支出累計增加了 500%，超過私人醫療衛生支出在同期間的 295% 增幅。
2. 私人支出佔醫療衛生總開支的比重，由 1989/90 年度的 60% 下降至 2017/18 年度的 49%。然而，私人醫療衛生支出相對本地生產總值在同期間的百分比，由 2.2% 溫和增長至 3.0%。
3. 按醫療融資計劃分析，政府在 2017/18 年度的醫療衛生經常性開支佔 49%，而 34% 是由住戶實付支出的。同期間，通過私人購買的保險計劃和僱主提供的保險計劃的支出合共佔 16%。在這段期間內，私人購買的保險計劃佔醫療衛生支出的比重有明顯的上升趨勢。

三． 醫護服務提供單位 (表 3.1–3.3 及 圖 3.1)

1. 按醫護服務提供單位分析，在非住院護理醫療服務提供單位及醫院合共的支出，持續佔醫療衛生經常性開支超過 70%。2017/18 年度該比重為 75%。
2. 不過，在非住院護理醫療服務提供單位支出及在醫院支出的趨勢有所不同。在非住院護理醫療服務提供單位的支出佔醫療衛生經常性開支的比重逐漸減少，從 1989/90 年度的 42% 下降至 2017/18 年度的 25%。另一方面，由於在醫院支出的增長較快，令其佔醫療衛生經常性開支在同期間的比重，由 34% 上升至 50%。
3. 公共醫療衛生支出主要用於醫院，在 2017/18 年度佔公共醫療衛生經常性支出的 72%。而私人醫療衛生支出主要是用於非住院護理醫療服務提供單位及醫院，在 2017/18 年度分別佔私人醫療衛生經常性支出的 41% 及 28%。

四· 醫護服務功能（[表 4.1–4.5](#) 及 [圖 4.1](#)）

1. 按醫護服務功能分析，在 1989/90 至 2017/18 年度期間內，醫療衛生經常性開支最大的兩個主要服務功能是門診醫療護理（佔 32% – 44%）和住院醫療護理（佔 23% – 30%）。在 2017/18 年度，它們的比重分別為 34% 和 27%。
2. 公共醫療衛生經常性支出主要用於住院醫療護理及門診醫療護理，在 2017/18 年度分別佔 32% 和 26%。而私人醫療衛生經常性支出則集中於門診醫療護理、住院醫療護理及醫療物品，分別佔 41%、23% 及 18%。

五· 與其他經濟體比較（[表 5.1](#)）

1. 與經濟發展水平相若的地區比較，香港的醫療衛生系統以較低的總體及公共醫療衛生經常性開支相對本地生產總值的百分比（在 2017/18 年度分別是 5.8% 和 2.9%），而能達致國際水平的醫療服務質素及健康成果，顯示了系統有效運作和具成本效益。
2. 香港的公共醫療衛生開支相對本地生產總值亦應與香港低稅制的背景一併考慮。以總稅收的百分比來表示，香港的公共衛生開支是在 15 個經濟發展水平相若的地區中排行第十高。

六· 其他詳細列表

1. 醫療衛生經常性開支按醫療融資計劃、醫護服務提供單位及醫護服務功能的多向分析表載列於[表 6.1–6.4](#)內。

圖 1.1 1989/90 – 2017/18 年度本地醫療衛生總開支（以當時市場及固定價格計算）

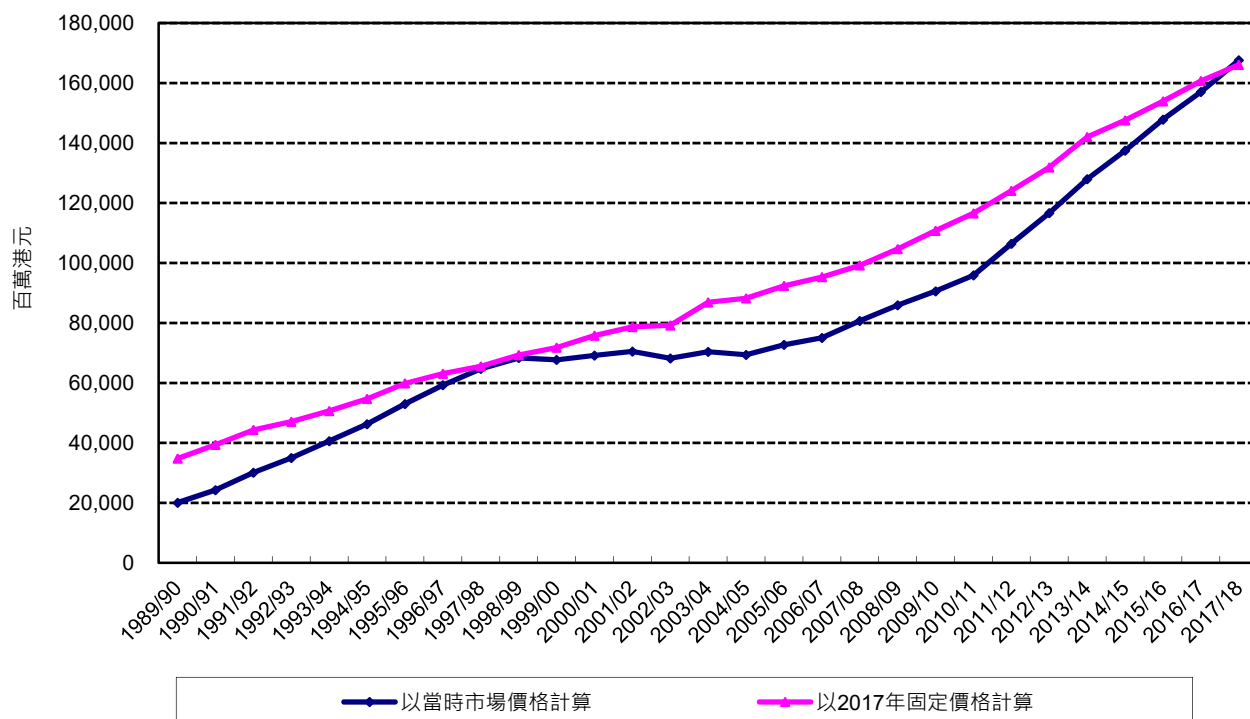


圖 1.2 1989/90 – 2017/18 年度人均本地醫療衛生總開支及人均本地生產總值（以當時市場價格計算）

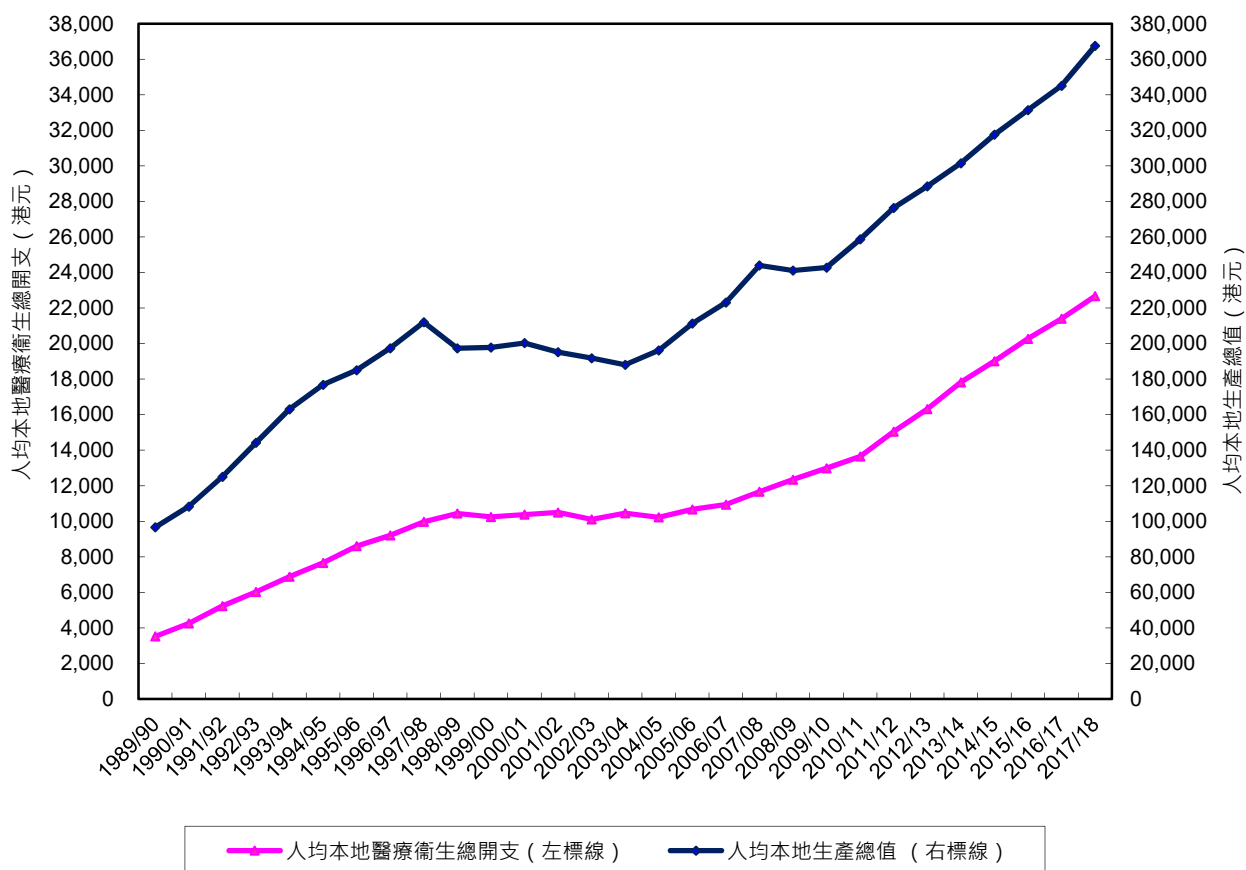


圖 2.1 1989/90 – 2017/18 年度公共、私人和醫療衛生總開支（以當時市場價格計算）

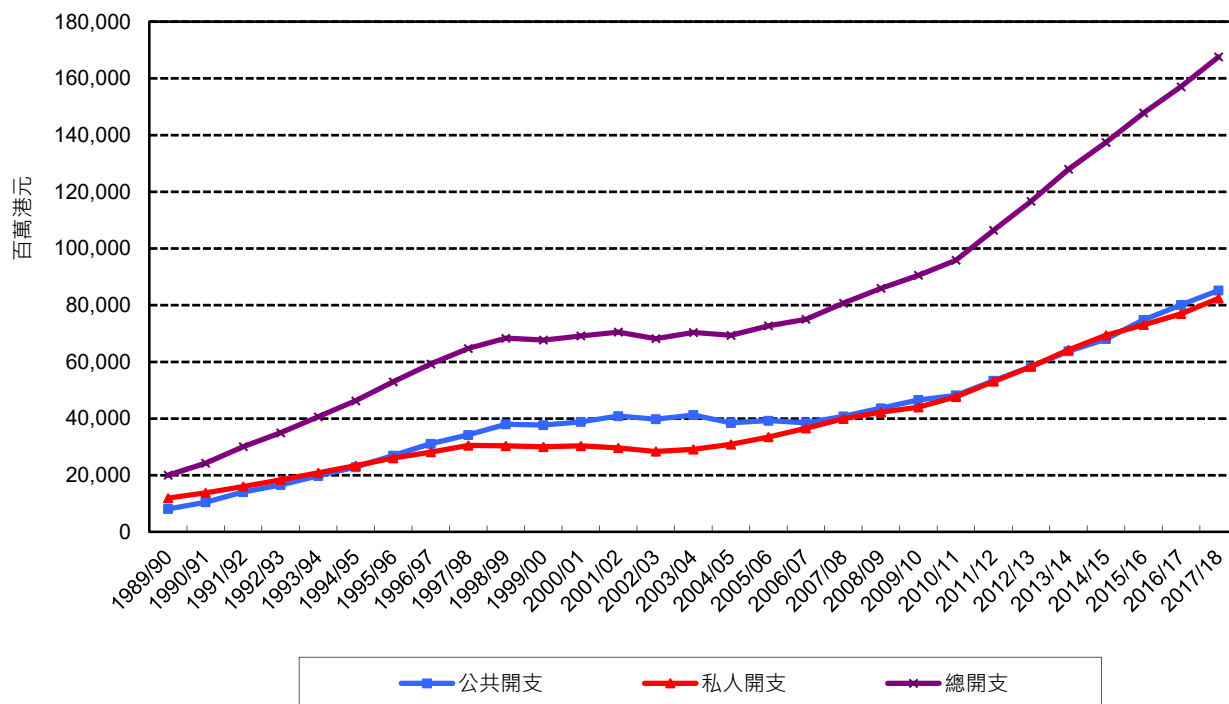


圖 2.2 1989/90 – 2017/18 年度公共及私人醫療衛生總開支的比重（以當時市場價格計算）

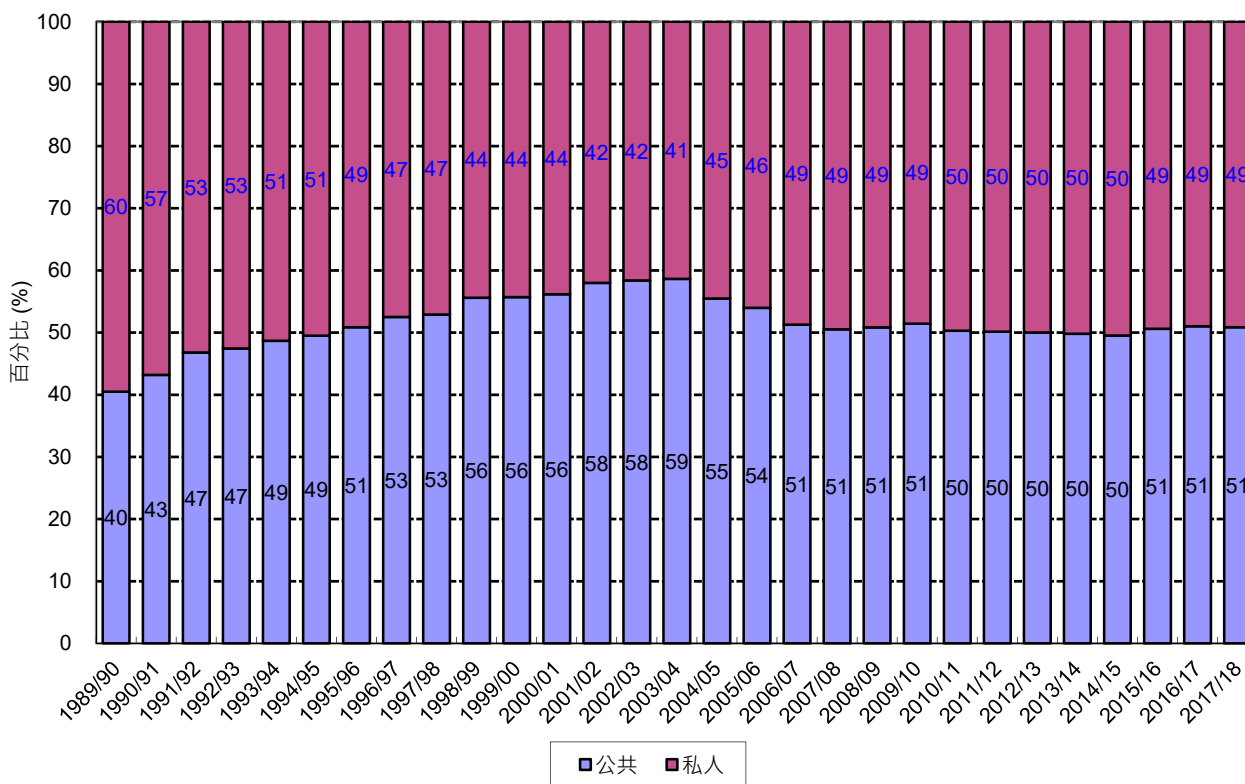


圖 2.3 1989/90 – 2017/18 年度公共及私人醫療衛生總開支相對本地生產總值的百分比
(以當時市場價格計算)

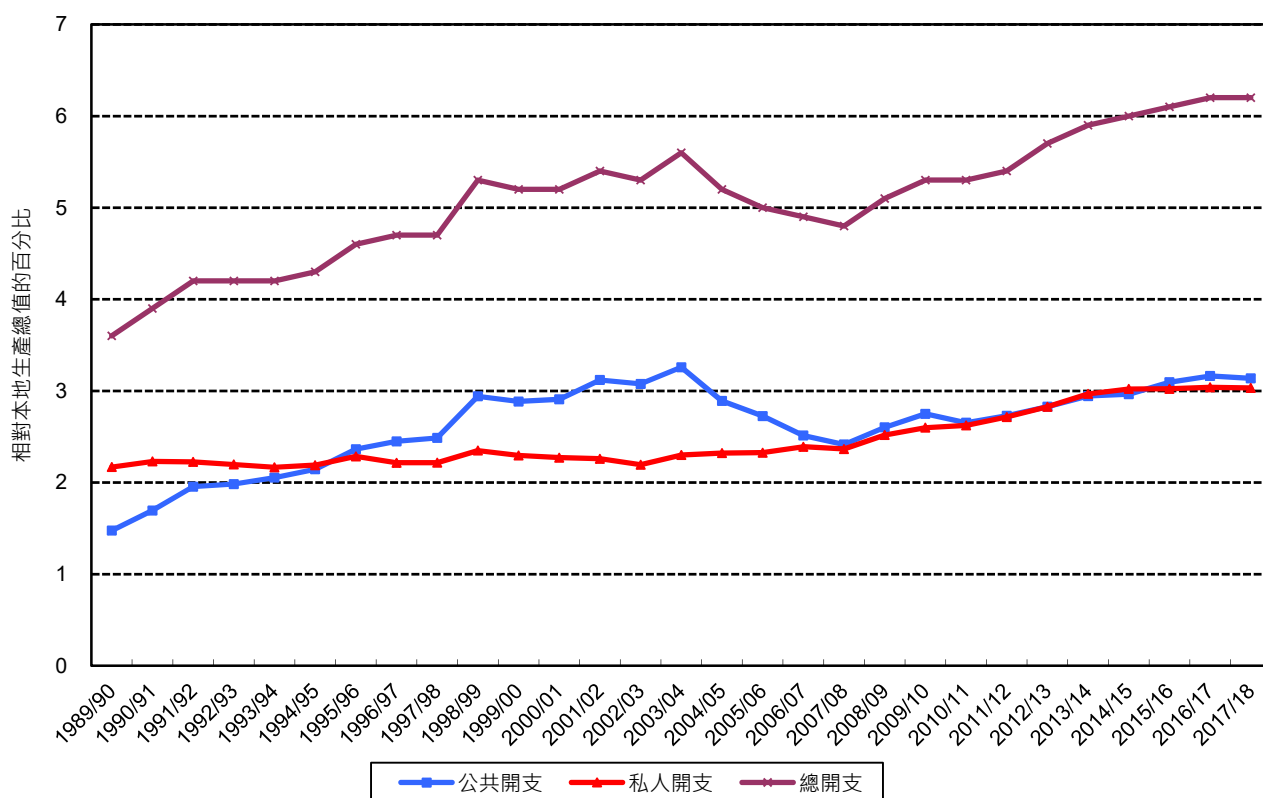


圖 2.4 1989/90 – 2017/18 年度按醫療融資計劃劃分的醫療衛生經常性開支的比重
(以當時市場價格計算)

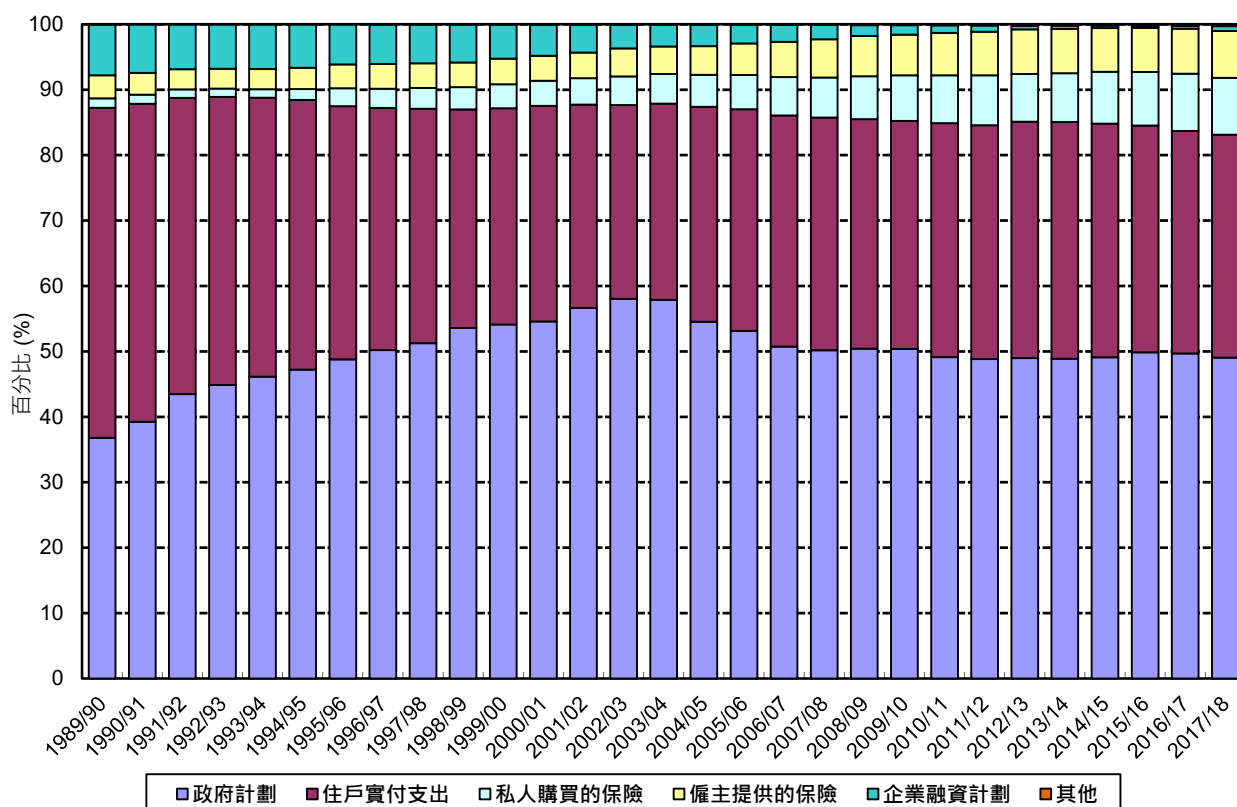


圖 2.5 1989/90 – 2017/18 年度按醫療融資計劃劃分的私人醫療衛生經常性開支的比重
(以當時市場價格計算)

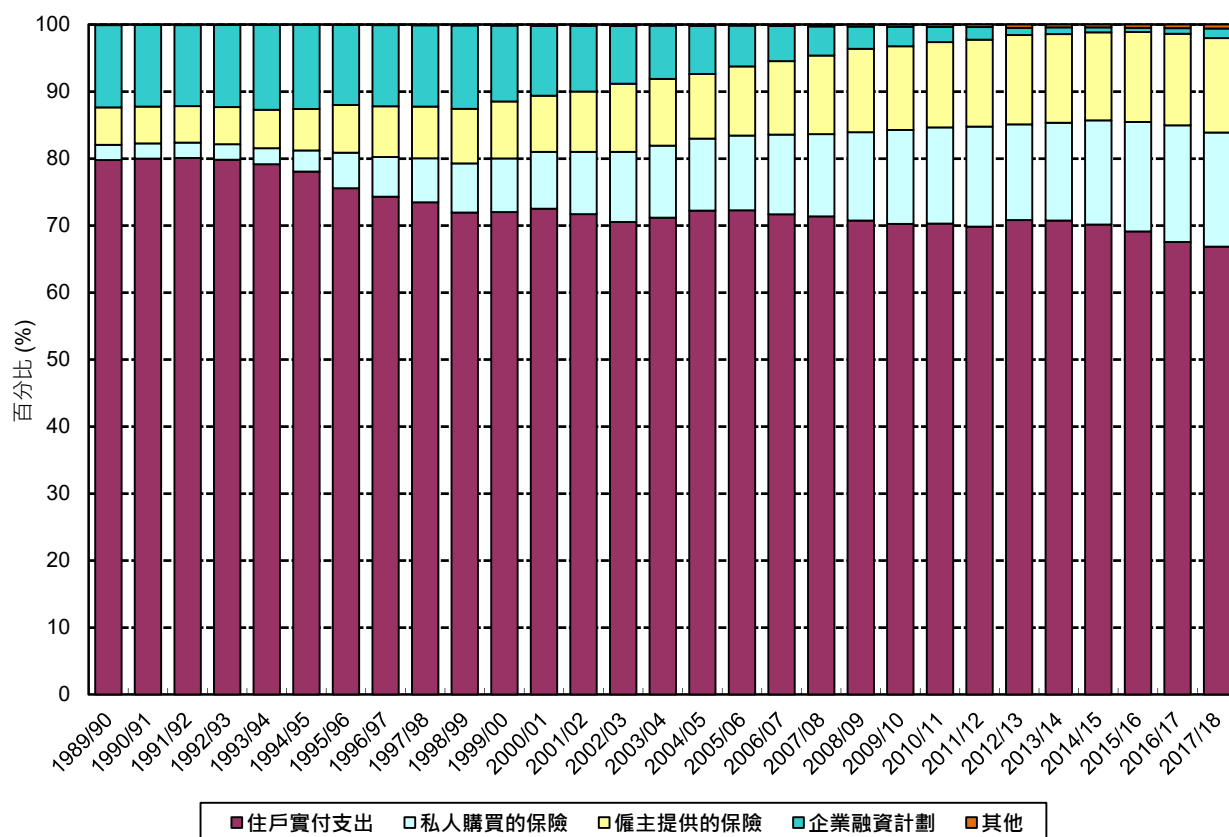


圖 3.1 1989/90 – 2017/18 年度按服務提供單位劃分的醫療衛生經常性開支的比重
(以當時市場價格計算)

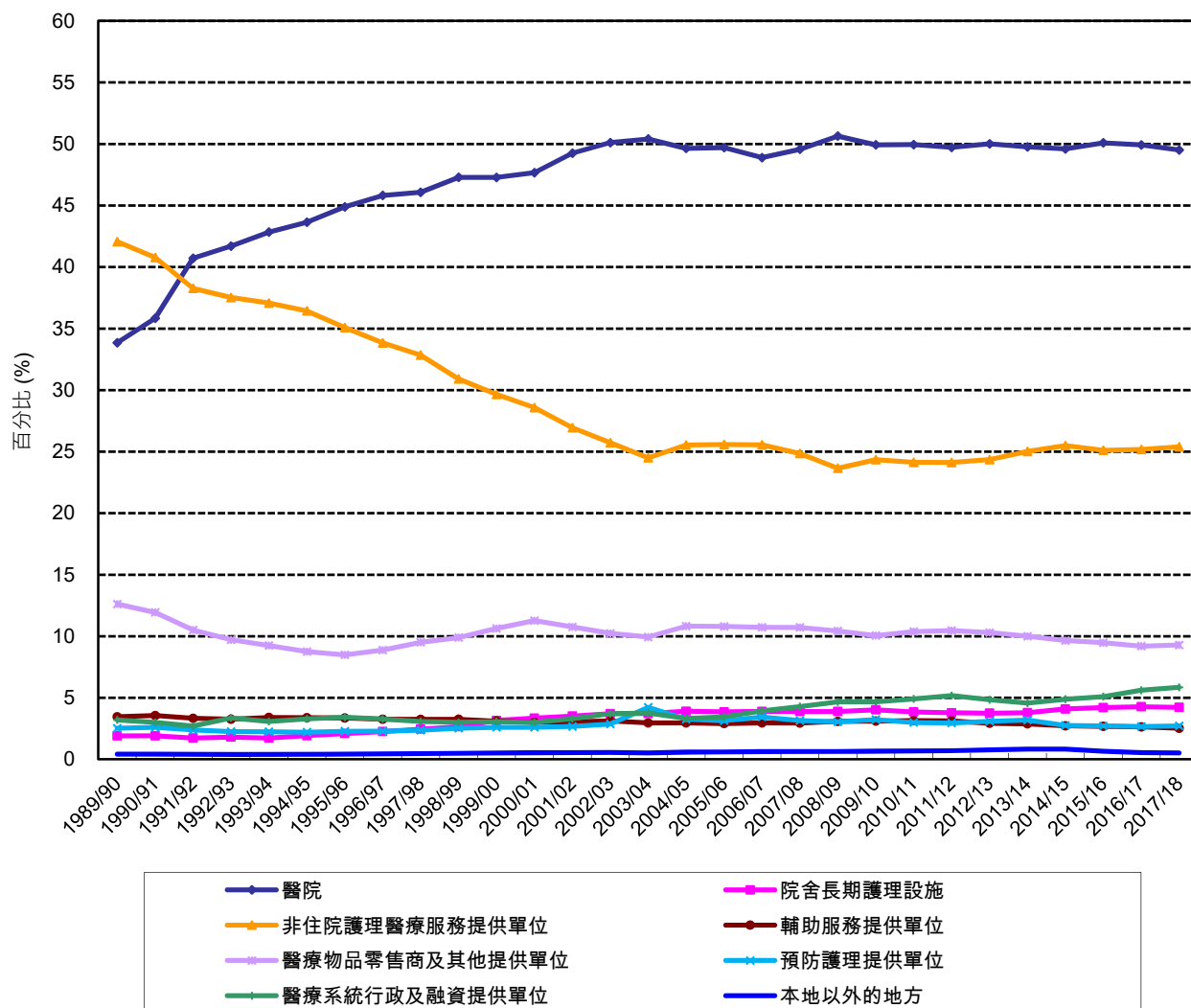


圖 4.1 1989/90 – 2017/18 年度按服務功能劃分的醫療衛生經常性開支的比重
(以當時市場價格計算)

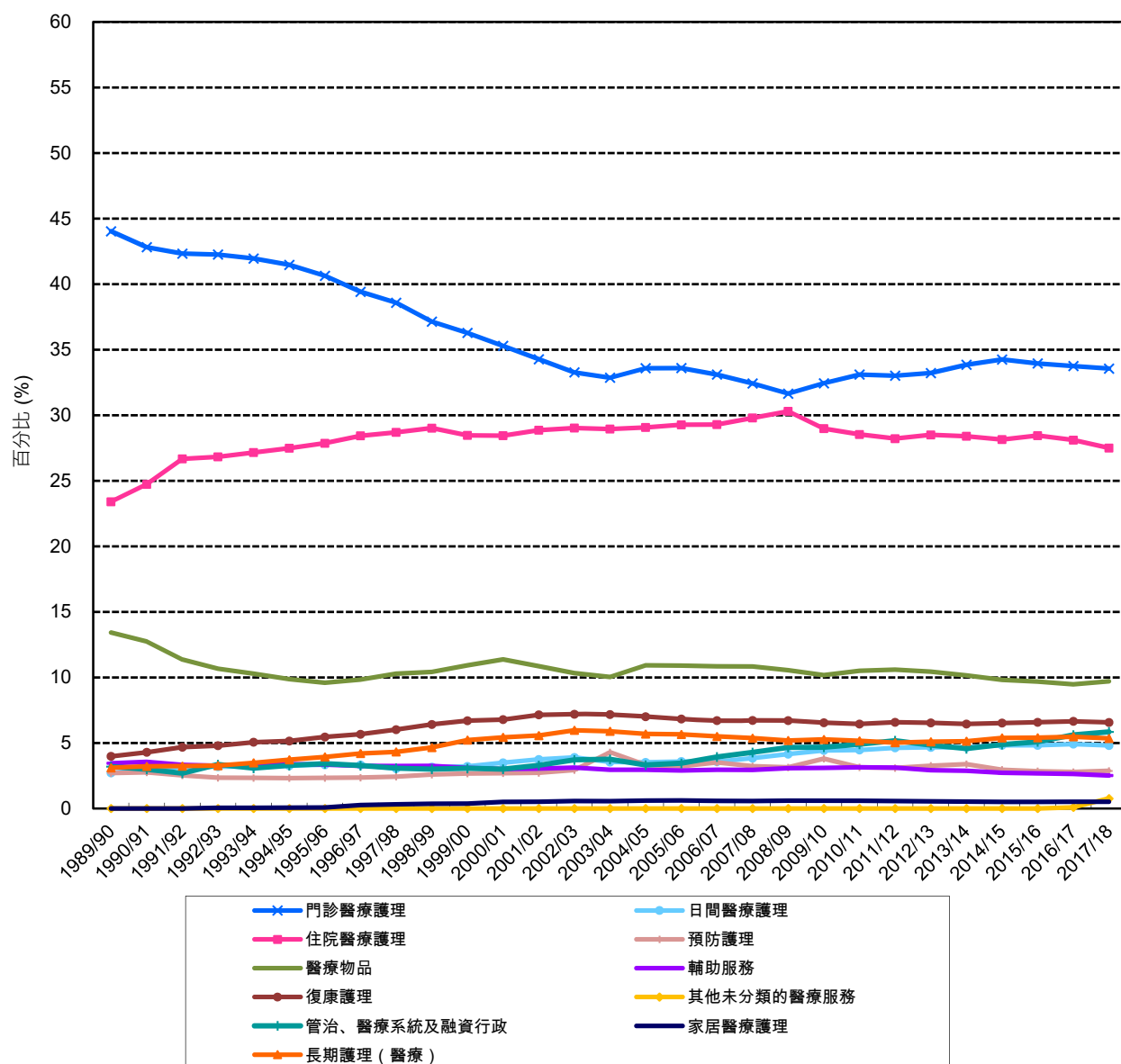


表 1.1 1989/90 – 2017/18 年度本地醫療衛生開支

財政年度	以當時市場價格計算						以 2017 年固定價格計算						本地醫療衛生總開支	本地醫療衛生經常性開支
	本地醫療衛生總開支		本地醫療衛生經常性開支		本地生產總值		本地醫療衛生總開支		本地醫療衛生經常性開支		本地生產總值			
	百萬港元	按年變動百分率 (%)	百萬港元	按年變動百分率 (%)	百萬港元	按年變動百分率 (%)	百萬港元	按年變動百分率 (%)	百萬港元	按年變動百分率 (%)	百萬港元	按年變動百分率 (%)	相對本地生產總值的百分比 (%)	
1989/90	20,024	-	18,303	-	549,666	-	34,747	-	31,760	-	953,789	-	3.6	3.3
1990/91	24,249	21.1	22,105	20.8	617,918	12.4	39,321	13.2	35,844	12.9	1,001,984	5.1	3.9	3.6
1991/92	30,069	24.0	27,785	25.7	719,477	16.4	44,286	12.6	40,922	14.2	1,059,651	5.8	4.2	3.9
1992/93	34,955	16.2	32,713	17.7	836,467	16.3	47,053	6.2	44,035	7.6	1,125,980	6.3	4.2	3.9
1993/94	40,598	16.1	37,433	14.4	962,337	15.0	50,624	7.6	46,677	6.0	1,199,997	6.6	4.2	3.9
1994/95	46,250	13.9	43,011	14.9	1,067,386	10.9	54,641	7.9	50,814	8.9	1,261,026	5.1	4.3	4.0
1995/96	52,965	14.5	49,072	14.1	1,139,319	6.7	59,824	9.5	55,426	9.1	1,286,853	2.0	4.6	4.3
1996/97	59,244	11.9	55,626	13.4	1,270,280	11.5	63,059	5.4	59,208	6.8	1,352,072	5.1	4.7	4.4
1997/98	64,697	9.2	61,347	10.3	1,375,859	8.3	65,503	3.9	62,110	4.9	1,392,982	3.0	4.7	4.5
1998/99	68,308	5.6	64,210	4.7	1,291,361	-6.1	69,270	5.8	65,114	4.8	1,309,550	-6.0	5.3	5.0
1999/00	67,677	-0.9	64,596	0.6	1,306,811	1.2	71,763	3.6	68,497	5.2	1,385,723	5.8	5.2	4.9
2000/01	69,148	2.2	66,084	2.3	1,335,305	2.2	75,767	5.6	72,410	5.7	1,463,136	5.6	5.2	4.9
2001/02	70,486	1.9	67,539	2.2	1,310,612	-1.8	78,637	3.8	75,349	4.1	1,462,177	-0.1	5.4	5.2
2002/03	68,172	-3.3	66,852	-1.0	1,293,484	-1.3	79,164	0.7	77,632	3.0	1,502,047	2.7	5.3	5.2
2003/04	70,364	3.2	68,043	1.8	1,266,023	-2.1	86,855	9.7	83,991	8.2	1,562,744	4.0	5.6	5.4
2004/05	69,349	-1.4	67,104	-1.4	1,330,921	5.1	88,188	1.5	85,332	1.6	1,692,464	8.3	5.2	5.0
2005/06	72,702	4.8	70,062	4.4	1,439,689	8.2	92,322	4.7	88,970	4.3	1,828,223	8.0	5.0	4.9
2006/07	75,000	3.2	71,859	2.6	1,529,844	6.3	95,269	3.2	91,280	2.6	1,943,291	6.3	4.9	4.7
2007/08	80,678	7.6	77,156	7.4	1,687,679	10.3	99,163	4.1	94,834	3.9	2,074,359	6.7	4.8	4.6
2008/09	85,895	6.5	82,739	7.2	1,677,759	-0.6	104,636	5.5	100,792	6.3	2,043,821	-1.5	5.1	4.9
2009/10	90,535	5.4	86,843	5.0	1,692,995	0.9	110,715	5.8	106,200	5.4	2,070,352	1.3	5.3	5.1
2010/11	95,858	5.9	91,432	5.3	1,817,016	7.3	116,550	5.3	111,168	4.7	2,209,242	6.7	5.3	5.0
2011/12	106,392	11.0	101,034	10.5	1,954,617	7.6	124,056	6.4	117,809	6.0	2,279,149	3.2	5.4	5.2
2012/13	116,633	9.6	111,527	10.4	2,063,036	5.5	131,868	6.3	126,095	7.0	2,332,510	2.3	5.7	5.4
2013/14	127,925	9.7	121,261	8.7	2,164,581	4.9	141,966	7.7	134,570	6.7	2,402,168	3.0	5.9	5.6
2014/15	137,440	7.4	130,706	7.8	2,296,258	6.1	147,536	3.9	140,309	4.3	2,464,950	2.6	6.0	5.7
2015/16	147,804	7.5	140,686	7.6	2,416,676	5.2	153,907	4.3	146,495	4.4	2,516,475	2.1	6.1	5.8
2016/17	157,015	6.2	148,094	5.3	2,532,189	4.8	160,662	4.4	151,535	3.4	2,591,018	3.0	6.2	5.8
2017/18	167,581	6.7	158,466	7.0	2,717,075	7.3	166,072	3.4	157,039	3.6	2,692,602	3.9	6.2	5.8

表 1.2 1989/90 – 2017/18 年度人均本地醫療衛生開支

財政年度	人口 (百萬)	以當時市場價格計算						以 2017 年固定價格計算					
		人均本地醫療衛生 總開支		人均本地醫療衛生 經常性開支		人均本地生產總值		人均本地醫療衛生 總開支		人均本地醫療衛生 經常性開支		人均本地生產總值	
		港元	按年變動 百分率 (%)	港元	按年變動 百分率 (%)	港元	按年變動 百分率 (%)	港元	按年變動 百分率 (%)	港元	按年變動 百分率 (%)	港元	按年變動 百分率 (%)
1989/90	5.7	3,522	-	3,219	-	96,667	-	6,111	-	5,586	-	167,738	-
1990/91	5.7	4,251	20.7	3,875	20.4	108,321	12.1	6,893	12.8	6,283	12.5	175,648	4.7
1991/92	5.8	5,228	23.0	4,830	24.7	125,083	15.5	7,699	11.7	7,114	13.2	184,223	4.9
1992/93	5.8	6,026	15.3	5,640	16.8	144,206	15.3	8,112	5.4	7,592	6.7	194,118	5.4
1993/94	5.9	6,880	14.2	6,343	12.5	163,080	13.1	8,579	5.8	7,910	4.2	203,355	4.8
1994/95	6.0	7,663	11.4	7,127	12.3	176,854	8.4	9,053	5.5	8,419	6.4	208,938	2.7
1995/96	6.2	8,604	12.3	7,971	11.9	185,072	4.6	9,718	7.3	9,003	6.9	209,037	*
1996/97	6.4	9,206	7.0	8,644	8.4	197,386	6.7	9,799	0.8	9,200	2.2	210,096	0.5
1997/98	6.5	9,970	8.3	9,454	9.4	212,020	7.4	10,094	3.0	9,571	4.0	214,658	2.2
1998/99	6.5	10,439	4.7	9,812	3.8	197,344	-6.9	10,586	4.9	9,951	4.0	200,124	-6.8
1999/00	6.6	10,244	-1.9	9,778	-0.4	197,807	0.2	10,863	2.6	10,368	4.2	209,751	4.8
2000/01	6.7	10,375	1.3	9,915	1.4	200,346	1.3	11,368	4.7	10,864	4.8	219,525	4.7
2001/02	6.7	10,498	1.2	10,059	1.5	195,197	-2.6	11,712	3.0	11,222	3.3	217,771	-0.8
2002/03	6.7	10,108	-3.7	9,913	-1.5	191,795	-1.7	11,738	0.2	11,511	2.6	222,720	2.3
2003/04	6.7	10,454	3.4	10,109	2.0	188,094	-1.9	12,904	9.9	12,479	8.4	232,178	4.2
2004/05	6.8	10,223	-2.2	9,892	-2.1	196,200	4.3	13,000	0.7	12,579	0.8	249,497	7.5
2005/06	6.8	10,671	4.4	10,283	4.0	211,309	7.7	13,550	4.2	13,058	3.8	268,335	7.6
2006/07	6.9	10,938	2.5	10,480	1.9	223,104	5.6	13,894	2.5	13,312	1.9	283,398	5.6
2007/08	6.9	11,665	6.6	11,156	6.5	244,015	9.4	14,338	3.2	13,712	3.0	299,923	5.8
2008/09	7.0	12,345	5.8	11,892	6.6	241,134	-1.2	15,039	4.9	14,486	5.6	293,745	-2.1
2009/10	7.0	12,984	5.2	12,455	4.7	242,800	0.7	15,878	5.6	15,231	5.1	296,918	1.1
2010/11	7.0	13,647	5.1	13,017	4.5	258,679	6.5	16,593	4.5	15,826	3.9	314,519	5.9
2011/12	7.1	15,045	10.2	14,287	9.8	276,404	6.9	17,543	5.7	16,660	5.3	322,296	2.5
2012/13	7.2	16,312	8.4	15,598	9.2	288,532	4.4	18,443	5.1	17,635	5.9	326,221	1.2
2013/14	7.2	17,820	9.2	16,891	8.3	301,520	4.5	19,775	7.2	18,745	6.3	334,615	2.6
2014/15	7.2	19,011	6.7	18,080	7.0	317,623	5.3	20,408	3.2	19,408	3.5	340,957	1.9
2015/16	7.3	20,271	6.6	19,295	6.7	331,447	4.4	21,108	3.4	20,092	3.5	345,134	1.2
2016/17	7.3	21,402	5.6	20,186	4.6	345,145	4.1	21,899	3.7	20,655	2.8	353,163	2.3
2017/18	7.4	22,672	5.9	21,438	6.2	367,585	6.5	22,467	2.6	21,245	2.9	364,274	3.1

備註: * ± 0.05%之內

表 2.1 1989/90 – 2017/18 年度公共和私人醫療衛生總開支

財政年度	以當時市場價格計算 (百萬港元)			以 2017 年固定價格計算 (百萬港元)			公共醫療衛生 開支所佔 百分比 (%)	相對本地生產總值的百分比 (%)		
	公共醫療 衛生開支	私人醫療 衛生開支	醫療衛生 總開支	公共醫療 衛生開支	私人醫療 衛生開支	醫療衛生 總開支		公共醫療 衛生開支	私人醫療 衛生開支	醫療衛生 總開支
1989/90	8,106	11,918	20,024	14,066	20,680	34,747	40.5	1.5	2.2	3.6
1990/91	10,471	13,778	24,249	16,980	22,342	39,321	43.2	1.7	2.2	3.9
1991/92	14,065	16,004	30,069	20,715	23,571	44,286	46.8	2.0	2.2	4.2
1992/93	16,580	18,375	34,955	22,319	24,735	47,053	47.4	2.0	2.2	4.2
1993/94	19,756	20,841	40,598	24,635	25,988	50,624	48.7	2.1	2.2	4.2
1994/95	22,884	23,367	46,250	27,035	27,606	54,641	49.5	2.1	2.2	4.3
1995/96	26,929	26,036	52,965	30,416	29,407	59,824	50.8	2.4	2.3	4.6
1996/97	31,106	28,138	59,244	33,109	29,950	63,059	52.5	2.4	2.2	4.7
1997/98	34,210	30,488	64,697	34,636	30,867	65,503	52.9	2.5	2.2	4.7
1998/99	37,981	30,327	68,308	38,516	30,754	69,270	55.6	2.9	2.3	5.3
1999/00	37,686	29,990	67,677	39,962	31,801	71,763	55.7	2.9	2.3	5.2
2000/01	38,829	30,318	69,148	42,547	33,221	75,767	56.2	2.9	2.3	5.2
2001/02	40,879	29,607	70,486	45,606	33,031	78,637	58.0	3.1	2.3	5.4
2002/03	39,791	28,382	68,172	46,207	32,958	79,164	58.4	3.1	2.2	5.3
2003/04	41,248	29,116	70,364	50,915	35,940	86,855	58.6	3.3	2.3	5.6
2004/05	38,461	30,888	69,349	48,909	39,279	88,188	55.5	2.9	2.3	5.2
2005/06	39,233	33,468	72,702	49,821	42,500	92,322	54.0	2.7	2.3	5.0
2006/07	38,446	36,554	75,000	48,836	46,433	95,269	51.3	2.5	2.4	4.9
2007/08	40,762	39,916	80,678	50,101	49,062	99,163	50.5	2.4	2.4	4.8
2008/09	43,656	42,239	85,895	53,181	51,456	104,636	50.8	2.6	2.5	5.1
2009/10	46,544	43,991	90,535	56,919	53,796	110,715	51.4	2.7	2.6	5.3
2010/11	48,197	47,661	95,858	58,601	57,949	116,550	50.3	2.7	2.6	5.3
2011/12	53,330	53,062	106,392	62,184	61,872	124,056	50.1	2.7	2.7	5.4
2012/13	58,323	58,310	116,633	65,941	65,927	131,868	50.0	2.8	2.8	5.7
2013/14	63,708	64,217	127,925	70,701	71,265	141,966	49.8	2.9	3.0	5.9
2014/15	68,060	69,380	137,440	73,059	74,477	147,536	49.5	3.0	3.0	6.0
2015/16	74,775	73,028	147,804	77,863	76,044	153,907	50.6	3.1	3.0	6.1
2016/17	80,079	76,935	157,015	81,940	78,722	160,662	51.0	3.2	3.0	6.2
2017/18	85,209	82,373	167,581	84,441	81,631	166,072	50.8	3.1	3.0	6.2

表 2.2 1989/90 – 2017/18 年度公共和私人醫療衛生經常性開支

財政年度	以當時市場價格計算 (百萬港元)			以 2017 年固定價格計算 (百萬港元)			公共醫療衛生 開支所佔 百分比 (%)	相對本地生產總值的百分比 (%)		
	公共醫療 衛生開支	私人醫療 衛生開支	醫療衛生 經常性開支	公共醫療 衛生開支	私人醫療 衛生開支	醫療衛生 經常性開支		公共醫療 衛生開支	私人醫療 衛生開支	醫療衛生 經常性開支
1989/90	6,734	11,570	18,303	11,684	20,076	31,760	36.8	1.2	2.1	3.3
1990/91	8,669	13,435	22,105	14,058	21,786	35,844	39.2	1.4	2.2	3.6
1991/92	12,076	15,709	27,785	17,786	23,136	40,922	43.5	1.7	2.2	3.9
1992/93	14,673	18,040	32,713	19,751	24,284	44,035	44.9	1.8	2.2	3.9
1993/94	17,269	20,163	37,433	21,534	25,143	46,677	46.1	1.8	2.1	3.9
1994/95	20,304	22,708	43,011	23,987	26,827	50,814	47.2	1.9	2.1	4.0
1995/96	23,929	25,142	49,072	27,028	28,398	55,426	48.8	2.1	2.2	4.3
1996/97	27,917	27,709	55,626	29,715	29,493	59,208	50.2	2.2	2.2	4.4
1997/98	31,440	29,907	61,347	31,831	30,279	62,110	51.2	2.3	2.2	4.5
1998/99	34,388	29,822	64,210	34,872	30,242	65,114	53.6	2.7	2.3	5.0
1999/00	34,944	29,653	64,596	37,054	31,443	68,497	54.1	2.7	2.3	4.9
2000/01	36,066	30,018	66,084	39,518	32,892	72,410	54.6	2.7	2.2	4.9
2001/02	38,240	29,298	67,539	42,663	32,687	75,349	56.6	2.9	2.2	5.2
2002/03	38,781	28,071	66,852	45,035	32,597	77,632	58.0	3.0	2.2	5.2
2003/04	39,381	28,662	68,043	48,611	35,380	83,991	57.9	3.1	2.3	5.4
2004/05	36,580	30,524	67,104	46,517	38,816	85,332	54.5	2.7	2.3	5.0
2005/06	37,225	32,837	70,062	47,271	41,698	88,970	53.1	2.6	2.3	4.9
2006/07	36,457	35,402	71,859	46,310	44,970	91,280	50.7	2.4	2.3	4.7
2007/08	38,697	38,459	77,156	47,563	47,271	94,834	50.2	2.3	2.3	4.6
2008/09	41,717	41,023	82,739	50,819	49,973	100,792	50.4	2.5	2.4	4.9
2009/10	43,736	43,107	86,843	53,484	52,716	106,200	50.4	2.6	2.5	5.1
2010/11	44,904	46,527	91,432	54,598	56,571	111,168	49.1	2.5	2.6	5.0
2011/12	49,333	51,701	101,034	57,524	60,286	117,809	48.8	2.5	2.6	5.2
2012/13	54,591	56,936	111,527	61,722	64,373	126,095	48.9	2.6	2.8	5.4
2013/14	59,257	62,003	121,261	65,761	68,809	134,570	48.9	2.7	2.9	5.6
2014/15	64,174	66,532	130,706	68,888	71,420	140,309	49.1	2.8	2.9	5.7
2015/16	70,130	70,556	140,686	73,026	73,470	146,495	49.8	2.9	2.9	5.8
2016/17	73,562	74,532	148,094	75,271	76,264	151,535	49.7	2.9	2.9	5.8
2017/18	77,719	80,747	158,466	77,019	80,020	157,039	49.0	2.9	3.0	5.8

表 2.3 1989/90 – 2017/18 年度按醫療融資計劃劃分的醫療衛生經常性開支（以當時市場價格計算）

財政年度	公共		私人												醫療衛生經常性開支							
	政府計劃		僱主提供的保險計劃			私人購買的保險計劃			為住戶提供服務的非牟利機構融資計劃			企業融資計劃					住戶實付支出			本地以外的地方融資計劃		
	百萬港元	(%)	百萬港元	(%)	[%]	百萬港元	(%)	[%]	百萬港元	(%)	[%]	百萬港元	(%)	[%]	百萬港元	(%)	[%]	百萬港元	(%)	[%]	百萬港元	(%)
1989/90	6,734	(36.8)	645	(3.5)	[5.6]	263	(1.4)	[2.3]	8	(*)	[0.1]	1,423	(7.8)	[12.3]	9,231	(50.4)	[79.8]	1	(*)	[*]	18,303	(100.0)
1990/91	8,669	(39.2)	738	(3.3)	[5.5]	306	(1.4)	[2.3]	8	(*)	[0.1]	1,635	(7.4)	[12.2]	10,747	(48.6)	[80.0]	#	(*)	[*]	22,105	(100.0)
1991/92	12,076	(43.5)	857	(3.1)	[5.5]	361	(1.3)	[2.3]	11	(*)	[0.1]	1,899	(6.8)	[12.1]	12,580	(45.3)	[80.1]	1	(*)	[*]	27,785	(100.0)
1992/93	14,673	(44.9)	996	(3.0)	[5.5]	418	(1.3)	[2.3]	12	(*)	[0.1]	2,211	(6.8)	[12.3]	14,402	(44.0)	[79.8]	1	(*)	[*]	32,713	(100.0)
1993/94	17,269	(46.1)	1,159	(3.1)	[5.7]	480	(1.3)	[2.4]	12	(*)	[0.1]	2,549	(6.8)	[12.6]	15,961	(42.6)	[79.2]	2	(*)	[*]	37,433	(100.0)
1994/95	20,304	(47.2)	1,407	(3.3)	[6.2]	716	(1.7)	[3.2]	15	(*)	[0.1]	2,844	(6.6)	[12.5]	17,725	(41.2)	[78.1]	1	(*)	[*]	43,011	(100.0)
1995/96	23,929	(48.8)	1,792	(3.7)	[7.1]	1,336	(2.7)	[5.3]	16	(*)	[0.1]	2,999	(6.1)	[11.9]	18,999	(38.7)	[75.6]	#	(*)	[*]	49,072	(100.0)
1996/97	27,917	(50.2)	2,099	(3.8)	[7.6]	1,641	(2.9)	[5.9]	25	(*)	[0.1]	3,356	(6.0)	[12.1]	20,587	(37.0)	[74.3]	#	(*)	[*]	55,626	(100.0)
1997/98	31,440	(51.2)	2,311	(3.8)	[7.7]	1,961	(3.2)	[6.6]	33	(0.1)	[0.1]	3,626	(5.9)	[12.1]	21,975	(35.8)	[73.5]	#	(*)	[*]	61,347	(100.0)
1998/99	34,388	(53.6)	2,425	(3.8)	[8.1]	2,188	(3.4)	[7.3]	38	(0.1)	[0.1]	3,715	(5.8)	[12.5]	21,456	(33.4)	[71.9]	#	(*)	[*]	64,210	(100.0)
1999/00	34,944	(54.1)	2,518	(3.9)	[8.5]	2,374	(3.7)	[8.0]	43	(0.1)	[0.1]	3,365	(5.2)	[11.3]	21,353	(33.1)	[72.0]	#	(*)	[*]	64,596	(100.0)
2000/01	36,066	(54.6)	2,521	(3.8)	[8.4]	2,541	(3.8)	[8.5]	55	(0.1)	[0.2]	3,132	(4.7)	[10.4]	21,769	(32.9)	[72.5]	#	(*)	[*]	66,084	(100.0)
2001/02	38,240	(56.6)	2,645	(3.9)	[9.0]	2,721	(4.0)	[9.3]	52	(0.1)	[0.2]	2,874	(4.3)	[9.8]	21,006	(31.1)	[71.7]	#	(*)	[*]	67,539	(100.0)
2002/03	38,781	(58.0)	2,855	(4.3)	[10.2]	2,935	(4.4)	[10.5]	60	(0.1)	[0.2]	2,421	(3.6)	[8.6]	19,801	(29.6)	[70.5]	#	(*)	[*]	66,852	(100.0)
2003/04	39,381	(57.9)	2,861	(4.2)	[10.0]	3,079	(4.5)	[10.7]	46	(0.1)	[0.2]	2,275	(3.3)	[7.9]	20,401	(30.0)	[71.2]	#	(*)	[*]	68,043	(100.0)
2004/05	36,580	(54.5)	2,946	(4.4)	[9.7]	3,284	(4.9)	[10.8]	52	(0.1)	[0.2]	2,197	(3.3)	[7.2]	22,045	(32.9)	[72.2]	-	(-)	[-]	67,104	(100.0)
2005/06	37,225	(53.1)	3,391	(4.8)	[10.3]	3,663	(5.2)	[11.2]	51	(0.1)	[0.2]	2,001	(2.9)	[6.1]	23,730	(33.9)	[72.3]	#	(*)	[*]	70,062	(100.0)
2006/07	36,457	(50.7)	3,879	(5.4)	[11.0]	4,213	(5.9)	[11.9]	73	(0.1)	[0.2]	1,858	(2.6)	[5.2]	25,378	(35.3)	[71.7]	#	(*)	[*]	71,859	(100.0)
2007/08	38,697	(50.2)	4,515	(5.9)	[11.7]	4,721	(6.1)	[12.3]	107	(0.1)	[0.3]	1,668	(2.2)	[4.3]	27,447	(35.6)	[71.4]	1	(*)	[*]	77,156	(100.0)
2008/09	41,717	(50.4)	5,103	(6.2)	[12.4]	5,417	(6.5)	[13.2]	124	(0.1)	[0.3]	1,361	(1.6)	[3.3]	29,017	(35.1)	[70.7]	1	(*)	[*]	82,739	(100.0)
2009/10	43,736	(50.4)	5,392	(6.2)	[12.5]	6,041	(7.0)	[14.0]	142	(0.2)	[0.3]	1,251	(1.4)	[2.9]	30,281	(34.9)	[70.2]	#	(*)	[*]	86,843	(100.0)
2010/11	44,904	(49.1)	5,920	(6.5)	[12.7]	6,682	(7.3)	[14.4]	162	(0.2)	[0.3]	1,059	(1.2)	[2.3]	32,702	(35.8)	[70.3]	1	(*)	[*]	91,432	(100.0)
2011/12	49,335	(48.8)	6,715	(6.6)	[13.0]	7,713	(7.6)	[14.9]	194	(0.2)	[0.4]	968	(1.0)	[1.9]	36,109	(35.7)	[69.8]	1	(*)	[*]	101,034	(100.0)
2012/13	54,600	(49.0)	7,590	(6.8)	[13.3]	8,139	(7.3)	[14.3]	274	(0.2)	[0.5]	615	(0.6)	[1.1]	40,310	(36.1)	[70.8]	#	(*)	[*]	111,527	(100.0)
2013/14	59,261	(48.9)	8,203	(6.8)	[13.2]	9,058	(7.5)	[14.6]	262	(0.2)	[0.4]	619	(0.5)	[1.0]	43,857	(36.2)	[70.7]	-	(-)	[-]	121,261	(100.0)
2014/15	64,176	(49.1)	8,740	(6.7)	[13.1]	10,349	(7.9)	[15.6]	286	(0.2)	[0.4]	490	(0.4)	[0.7]	46,666	(35.7)	[70.1]	-	(-)	[-]	130,706	(100.0)
2015/16	70,136	(49.9)	9,467	(6.7)	[13.4]	11,527	(8.2)	[16.3]	350	(0.2)	[0.5]	436	(0.3)	[0.6]	48,770	(34.7)	[69.1]	-	(-)	[-]	140,686	(100.0)
2016/17	73,569	(49.7)	10,187	(6.9)	[13.7]	12,981	(8.8)	[17.4]	402	(0.3)	[0.5]	616	(0.4)	[0.8]	50,338	(34.0)	[67.5]	-	(-)	[-]	148,094	(100.0)
2017/18	77,722	(49.0)	11,382	(7.2)	[14.1]	13,766	(8.7)	[17.0]	465	(0.3)	[0.6]	1,159	(0.7)	[1.4]	53,972	(34.1)	[66.8]	-	(-)	[-]	158,466	(100.0)

備註： 括弧內的數值代表橫列的百分比
 方括弧內的數值代表私人醫療衛生經常性開支的百分比
 # 少於 50 萬港元
 * 少於 0.05%
 - 表示無 / 零

表 2.4 2017/18 年度按醫療融資計劃及醫療融資計劃收入劃分的醫療衛生經常性開支（以當時市場價格計算）

（百萬港元）

醫療融資計劃	醫療融資計劃收入						醫療衛生經常性開支
	政府收入的轉撥	個人/住戶自願性預繳	僱主自願性預繳	來自住戶其他未分類的收入	來自公司其他未分類的收入	來自為住戶提供服務的非牟利機構其他未分類的收入	
政府計劃	77,719	-	-	-	-	4	77,722
僱主提供的保險計劃	-	-	11,382	-	-	-	11,382
私人購買的保險計劃	-	13,766	-	-	-	-	13,766
為住戶提供服務的非牟利機構融資計劃	-	-	-	-	-	465	465
企業融資計劃	-	-	-	-	1,159	-	1,159
住戶實付支出	-	-	-	53,972	-	-	53,972
醫療衛生經常性開支	77,719	13,766	11,382	53,972	1,159	469	158,466

備註： - 表示無 / 零

表 3.1 1989/90 – 2017/18 年度按服務提供單位劃分的醫療衛生經常性開支（以當時市場價格計算）

財政年度	醫院		院舍長期護理設施		非住院護理醫療服務提供單位		輔助服務提供單位		醫療物品零售商及其他提供單位		預防護理提供單位		醫療系統行政及融資提供單位		本地以外的地方		經常性開支	
	百萬港元	(%)	百萬港元	(%)	百萬港元	(%)	百萬港元	(%)	百萬港元	(%)	百萬港元	(%)	百萬港元	(%)	百萬港元	(%)	百萬港元	(%)
1989/90	6,195	(33.8)	349	(1.9)	7,697	(42.1)	632	(3.5)	2,309	(12.6)	461	(2.5)	586	(3.2)	75	(0.4)	18,303	(100.0)
1990/91	7,920	(35.8)	422	(1.9)	9,012	(40.8)	786	(3.6)	2,638	(11.9)	574	(2.6)	661	(3.0)	91	(0.4)	22,105	(100.0)
1991/92	11,311	(40.7)	480	(1.7)	10,631	(38.3)	924	(3.3)	2,918	(10.5)	662	(2.4)	748	(2.7)	111	(0.4)	27,785	(100.0)
1992/93	13,640	(41.7)	589	(1.8)	12,274	(37.5)	1,065	(3.3)	3,177	(9.7)	736	(2.3)	1,099	(3.4)	132	(0.4)	32,713	(100.0)
1993/94	16,033	(42.8)	648	(1.7)	13,878	(37.1)	1,271	(3.4)	3,460	(9.2)	839	(2.2)	1,151	(3.1)	153	(0.4)	37,433	(100.0)
1994/95	18,766	(43.6)	828	(1.9)	15,668	(36.4)	1,454	(3.4)	3,764	(8.8)	946	(2.2)	1,411	(3.3)	176	(0.4)	43,011	(100.0)
1995/96	22,024	(44.9)	1,026	(2.1)	17,214	(35.1)	1,646	(3.4)	4,163	(8.5)	1,118	(2.3)	1,677	(3.4)	203	(0.4)	49,072	(100.0)
1996/97	25,482	(45.8)	1,253	(2.3)	18,821	(33.8)	1,810	(3.3)	4,935	(8.9)	1,270	(2.3)	1,820	(3.3)	235	(0.4)	55,626	(100.0)
1997/98	28,261	(46.1)	1,505	(2.5)	20,147	(32.8)	1,990	(3.2)	5,829	(9.5)	1,451	(2.4)	1,886	(3.1)	278	(0.5)	61,347	(100.0)
1998/99	30,359	(47.3)	1,702	(2.7)	19,843	(30.9)	2,085	(3.2)	6,351	(9.9)	1,623	(2.5)	1,928	(3.0)	319	(0.5)	64,210	(100.0)
1999/00	30,540	(47.3)	2,039	(3.2)	19,150	(29.6)	2,001	(3.1)	6,868	(10.6)	1,678	(2.6)	1,979	(3.1)	341	(0.5)	64,596	(100.0)
2000/01	31,496	(47.7)	2,208	(3.3)	18,882	(28.6)	1,987	(3.0)	7,447	(11.3)	1,720	(2.6)	1,983	(3.0)	360	(0.5)	66,084	(100.0)
2001/02	33,259	(49.2)	2,370	(3.5)	18,196	(26.9)	2,055	(3.0)	7,264	(10.8)	1,801	(2.7)	2,224	(3.3)	368	(0.5)	67,539	(100.0)
2002/03	33,498	(50.1)	2,477	(3.7)	17,194	(25.7)	2,083	(3.1)	6,842	(10.2)	1,914	(2.9)	2,478	(3.7)	367	(0.5)	66,852	(100.0)
2003/04	34,293	(50.4)	2,531	(3.7)	16,667	(24.5)	2,010	(3.0)	6,760	(9.9)	2,872	(4.2)	2,555	(3.8)	355	(0.5)	68,043	(100.0)
2004/05	33,308	(49.6)	2,619	(3.9)	17,134	(25.5)	1,983	(3.0)	7,261	(10.8)	2,182	(3.3)	2,224	(3.3)	394	(0.6)	67,104	(100.0)
2005/06	34,823	(49.7)	2,700	(3.9)	17,917	(25.6)	2,030	(2.9)	7,564	(10.8)	2,199	(3.1)	2,412	(3.4)	418	(0.6)	70,062	(100.0)
2006/07	35,128	(48.9)	2,798	(3.9)	18,358	(25.5)	2,124	(3.0)	7,707	(10.7)	2,468	(3.4)	2,828	(3.9)	449	(0.6)	71,859	(100.0)
2007/08	38,239	(49.6)	2,998	(3.9)	19,166	(24.8)	2,271	(2.9)	8,265	(10.7)	2,429	(3.1)	3,304	(4.3)	484	(0.6)	77,156	(100.0)
2008/09	41,895	(50.6)	3,212	(3.9)	19,565	(23.6)	2,548	(3.1)	8,625	(10.4)	2,517	(3.0)	3,857	(4.7)	519	(0.6)	82,739	(100.0)
2009/10	43,355	(49.9)	3,494	(4.0)	21,142	(24.3)	2,690	(3.1)	8,731	(10.1)	2,801	(3.2)	4,057	(4.7)	573	(0.7)	86,843	(100.0)
2010/11	45,663	(49.9)	3,517	(3.8)	22,056	(24.1)	2,872	(3.1)	9,486	(10.4)	2,730	(3.0)	4,484	(4.9)	624	(0.7)	91,432	(100.0)
2011/12	50,230	(49.7)	3,817	(3.8)	24,362	(24.1)	3,152	(3.1)	10,562	(10.5)	2,980	(2.9)	5,229	(5.2)	702	(0.7)	101,034	(100.0)
2012/13	55,769	(50.0)	4,175	(3.7)	27,157	(24.3)	3,263	(2.9)	11,481	(10.3)	3,440	(3.1)	5,393	(4.8)	850	(0.8)	111,527	(100.0)
2013/14	60,339	(49.8)	4,585	(3.8)	30,330	(25.0)	3,489	(2.9)	12,117	(10.0)	3,863	(3.2)	5,534	(4.6)	1,003	(0.8)	121,261	(100.0)
2014/15	64,827	(49.6)	5,344	(4.1)	33,308	(25.5)	3,555	(2.7)	12,606	(9.6)	3,596	(2.8)	6,381	(4.9)	1,090	(0.8)	130,706	(100.0)
2015/16	70,468	(50.1)	5,913	(4.2)	35,316	(25.1)	3,767	(2.7)	13,326	(9.5)	3,807	(2.7)	7,162	(5.1)	926	(0.7)	140,686	(100.0)
2016/17	73,926	(49.9)	6,328	(4.3)	37,277	(25.2)	3,896	(2.6)	13,611	(9.2)	3,942	(2.7)	8,309	(5.6)	804	(0.5)	148,094	(100.0)
2017/18	78,457	(49.5)	6,688	(4.2)	40,227	(25.4)	3,988	(2.5)	14,718	(9.3)	4,301	(2.7)	9,269	(5.8)	818	(0.5)	158,466	(100.0)

備註：括弧內的數值代表橫列的百分比

表 3.2 1989/90 – 2017/18 年度按服務提供單位劃分的公共醫療衛生經常性開支（以當時市場價格計算）

財政年度	醫院		院舍長期護理設施		非住院護理醫療服務提供單位		輔助服務提供單位		醫療物品零售商及其他提供單位		預防護理提供單位		醫療系統行政及融資提供單位		本地以外的地方		公共醫療衛生經常性開支	
	百萬港元	(%)	百萬港元	(%)	百萬港元	(%)	百萬港元	(%)	百萬港元	(%)	百萬港元	(%)	百萬港元	(%)	百萬港元	(%)	百萬港元	(%)
1989/90	4,724	(70.2)	218	(3.2)	730	(10.8)	433	(6.4)	-	(-)	450	(6.7)	179	(2.7)	-	(-)	6,734	(100.0)
1990/91	6,155	(71.0)	275	(3.2)	931	(10.7)	556	(6.4)	#	(*)	562	(6.5)	192	(2.2)	-	(-)	8,669	(100.0)
1991/92	9,181	(76.0)	313	(2.6)	1,086	(9.0)	647	(5.4)	#	(*)	649	(5.4)	199	(1.7)	-	(-)	12,076	(100.0)
1992/93	11,126	(75.8)	391	(2.7)	1,235	(8.4)	735	(5.0)	#	(*)	722	(4.9)	464	(3.2)	-	(-)	14,673	(100.0)
1993/94	13,251	(76.7)	451	(2.6)	1,401	(8.1)	882	(5.1)	32	(0.2)	820	(4.7)	432	(2.5)	-	(-)	17,269	(100.0)
1994/95	15,589	(76.8)	577	(2.8)	1,624	(8.0)	995	(4.9)	64	(0.3)	923	(4.5)	531	(2.6)	-	(-)	20,304	(100.0)
1995/96	18,609	(77.8)	779	(3.3)	1,858	(7.8)	1,122	(4.7)	105	(0.4)	1,092	(4.6)	364	(1.5)	-	(-)	23,929	(100.0)
1996/97	21,886	(78.4)	1,015	(3.6)	2,138	(7.7)	1,229	(4.4)	150	(0.5)	1,241	(4.4)	258	(0.9)	-	(-)	27,917	(100.0)
1997/98	24,360	(77.5)	1,328	(4.2)	2,456	(7.8)	1,369	(4.4)	233	(0.7)	1,418	(4.5)	275	(0.9)	-	(-)	31,440	(100.0)
1998/99	26,458	(76.9)	1,516	(4.4)	2,810	(8.2)	1,481	(4.3)	229	(0.7)	1,590	(4.6)	303	(0.9)	-	(-)	34,388	(100.0)
1999/00	26,607	(76.1)	1,792	(5.1)	2,900	(8.3)	1,445	(4.1)	233	(0.7)	1,645	(4.7)	322	(0.9)	-	(-)	34,944	(100.0)
2000/01	27,373	(75.9)	1,898	(5.3)	3,055	(8.5)	1,477	(4.1)	248	(0.7)	1,681	(4.7)	335	(0.9)	-	(-)	36,066	(100.0)
2001/02	29,024	(75.9)	2,107	(5.5)	3,146	(8.2)	1,567	(4.1)	276	(0.7)	1,761	(4.6)	359	(0.9)	-	(-)	38,240	(100.0)
2002/03	29,273	(75.5)	2,184	(5.6)	3,182	(8.2)	1,626	(4.2)	282	(0.7)	1,873	(4.8)	362	(0.9)	-	(-)	38,781	(100.0)
2003/04	29,553	(75.0)	2,171	(5.5)	2,646	(6.7)	1,568	(4.0)	271	(0.7)	2,830	(7.2)	342	(0.9)	-	(-)	39,381	(100.0)
2004/05	27,841	(76.1)	2,153	(5.9)	2,359	(6.4)	1,530	(4.2)	281	(0.8)	2,130	(5.8)	285	(0.8)	-	(-)	36,580	(100.0)
2005/06	28,380	(76.2)	2,180	(5.9)	2,375	(6.4)	1,540	(4.1)	294	(0.8)	2,149	(5.8)	307	(0.8)	-	(-)	37,225	(100.0)
2006/07	27,327	(75.0)	2,244	(6.2)	2,366	(6.5)	1,536	(4.2)	272	(0.7)	2,417	(6.6)	295	(0.8)	-	(-)	36,457	(100.0)
2007/08	29,310	(75.7)	2,375	(6.1)	2,496	(6.5)	1,569	(4.1)	240	(0.6)	2,367	(6.1)	339	(0.9)	-	(-)	38,697	(100.0)
2008/09	31,523	(75.6)	2,551	(6.1)	2,793	(6.7)	1,746	(4.2)	258	(0.6)	2,460	(5.9)	385	(0.9)	-	(-)	41,717	(100.0)
2009/10	32,344	(74.0)	2,805	(6.4)	3,369	(7.7)	1,785	(4.1)	286	(0.7)	2,744	(6.3)	402	(0.9)	-	(-)	43,736	(100.0)
2010/11	33,528	(74.7)	2,843	(6.3)	3,187	(7.1)	1,852	(4.1)	299	(0.7)	2,674	(6.0)	522	(1.2)	-	(-)	44,904	(100.0)
2011/12	36,757	(74.5)	3,094	(6.3)	3,514	(7.1)	2,087	(4.2)	318	(0.6)	2,920	(5.9)	642	(1.3)	-	(-)	49,333	(100.0)
2012/13	40,573	(74.3)	3,410	(6.2)	3,980	(7.3)	2,199	(4.0)	334	(0.6)	3,379	(6.2)	716	(1.3)	-	(-)	54,591	(100.0)
2013/14	43,761	(73.8)	3,778	(6.4)	4,430	(7.5)	2,428	(4.1)	357	(0.6)	3,801	(6.4)	703	(1.2)	-	(-)	59,257	(100.0)
2014/15	47,401	(73.9)	4,367	(6.8)	5,164	(8.0)	2,538	(4.0)	378	(0.6)	3,536	(5.5)	790	(1.2)	-	(-)	64,174	(100.0)
2015/16	51,475	(73.4)	4,800	(6.8)	6,028	(8.6)	2,795	(4.0)	395	(0.6)	3,745	(5.3)	891	(1.3)	1	(*)	70,130	(100.0)
2016/17	53,712	(73.0)	5,133	(7.0)	6,433	(8.7)	2,905	(3.9)	420	(0.6)	3,879	(5.3)	1,079	(1.5)	1	(*)	73,562	(100.0)
2017/18	56,124	(72.2)	5,440	(7.0)	7,369	(9.5)	2,998	(3.9)	448	(0.6)	4,235	(5.4)	1,102	(1.4)	2	(*)	77,719	(100.0)

備註：括弧內的數值代表橫列的百分比

少於 50 萬港元

* 少於 0.05%

- 表示無 / 零

表 3.3 1989/90 – 2017/18 年度按服務提供單位劃分的私人醫療衛生經常性開支（以當時市場價格計算）

財政年度	醫院		院舍長期護理設施		非住院護理醫療服務提供單位		輔助服務提供單位		醫療物品零售商及其他提供單位		預防護理提供單位		醫療系統行政及融資提供單位		本地以外的地方		私人醫療衛生經常性開支	
	百萬港元	(%)	百萬港元	(%)	百萬港元	(%)	百萬港元	(%)	百萬港元	(%)	百萬港元	(%)	百萬港元	(%)	百萬港元	(%)	百萬港元	(%)
1989/90	1,470	(12.7)	131	(1.1)	6,968	(60.2)	199	(1.7)	2,309	(20.0)	11	(0.1)	407	(3.5)	75	(0.7)	11,570	(100.0)
1990/91	1,765	(13.1)	148	(1.1)	8,081	(60.2)	231	(1.7)	2,638	(19.6)	12	(0.1)	469	(3.5)	91	(0.7)	13,435	(100.0)
1991/92	2,130	(13.6)	166	(1.1)	9,544	(60.8)	278	(1.8)	2,918	(18.6)	13	(0.1)	549	(3.5)	111	(0.7)	15,709	(100.0)
1992/93	2,514	(13.9)	198	(1.1)	11,039	(61.2)	330	(1.8)	3,177	(17.6)	15	(0.1)	635	(3.5)	132	(0.7)	18,040	(100.0)
1993/94	2,783	(13.8)	197	(1.0)	12,476	(61.9)	390	(1.9)	3,428	(17.0)	19	(0.1)	718	(3.6)	153	(0.8)	20,163	(100.0)
1994/95	3,177	(14.0)	251	(1.1)	14,044	(61.8)	459	(2.0)	3,700	(16.3)	22	(0.1)	879	(3.9)	176	(0.8)	22,708	(100.0)
1995/96	3,416	(13.6)	247	(1.0)	15,356	(61.1)	524	(2.1)	4,057	(16.1)	26	(0.1)	1,313	(5.2)	203	(0.8)	25,142	(100.0)
1996/97	3,596	(13.0)	238	(0.9)	16,683	(60.2)	581	(2.1)	4,786	(17.3)	29	(0.1)	1,562	(5.6)	235	(0.8)	27,709	(100.0)
1997/98	3,901	(13.0)	177	(0.6)	17,691	(59.2)	621	(2.1)	5,595	(18.7)	33	(0.1)	1,612	(5.4)	278	(0.9)	29,907	(100.0)
1998/99	3,901	(13.1)	187	(0.6)	17,033	(57.1)	604	(2.0)	6,121	(20.5)	33	(0.1)	1,625	(5.4)	319	(1.1)	29,822	(100.0)
1999/00	3,933	(13.3)	247	(0.8)	16,251	(54.8)	556	(1.9)	6,635	(22.4)	33	(0.1)	1,657	(5.6)	341	(1.2)	29,653	(100.0)
2000/01	4,123	(13.7)	311	(1.0)	15,827	(52.7)	510	(1.7)	7,200	(24.0)	39	(0.1)	1,648	(5.5)	360	(1.2)	30,018	(100.0)
2001/02	4,235	(14.5)	263	(0.9)	15,050	(51.4)	489	(1.7)	6,988	(23.9)	40	(0.1)	1,865	(6.4)	368	(1.3)	29,298	(100.0)
2002/03	4,225	(15.1)	293	(1.0)	14,012	(49.9)	456	(1.6)	6,560	(23.4)	41	(0.1)	2,116	(7.5)	367	(1.3)	28,071	(100.0)
2003/04	4,740	(16.5)	359	(1.3)	14,021	(48.9)	441	(1.5)	6,489	(22.6)	43	(0.1)	2,213	(7.7)	355	(1.2)	28,662	(100.0)
2004/05	5,468	(17.9)	466	(1.5)	14,775	(48.4)	453	(1.5)	6,979	(22.9)	52	(0.2)	1,939	(6.4)	394	(1.3)	30,524	(100.0)
2005/06	6,442	(19.6)	520	(1.6)	15,542	(47.3)	489	(1.5)	7,269	(22.1)	50	(0.2)	2,105	(6.4)	418	(1.3)	32,837	(100.0)
2006/07	7,801	(22.0)	553	(1.6)	15,992	(45.2)	588	(1.7)	7,435	(21.0)	51	(0.1)	2,533	(7.2)	449	(1.3)	35,402	(100.0)
2007/08	8,929	(23.2)	622	(1.6)	16,670	(43.3)	703	(1.8)	8,025	(20.9)	61	(0.2)	2,965	(7.7)	484	(1.3)	38,459	(100.0)
2008/09	10,372	(25.3)	661	(1.6)	16,772	(40.9)	802	(2.0)	8,367	(20.4)	57	(0.1)	3,472	(8.5)	519	(1.3)	41,023	(100.0)
2009/10	11,011	(25.5)	689	(1.6)	17,773	(41.2)	905	(2.1)	8,445	(19.6)	56	(0.1)	3,654	(8.5)	573	(1.3)	43,107	(100.0)
2010/11	12,135	(26.1)	674	(1.4)	18,869	(40.6)	1,021	(2.2)	9,187	(19.7)	56	(0.1)	3,962	(8.5)	624	(1.3)	46,527	(100.0)
2011/12	13,473	(26.1)	722	(1.4)	20,848	(40.3)	1,065	(2.1)	10,244	(19.8)	60	(0.1)	4,586	(8.9)	702	(1.4)	51,701	(100.0)
2012/13	15,196	(26.7)	765	(1.3)	23,176	(40.7)	1,064	(1.9)	11,147	(19.6)	61	(0.1)	4,677	(8.2)	850	(1.5)	56,936	(100.0)
2013/14	16,578	(26.7)	808	(1.3)	25,900	(41.8)	1,061	(1.7)	11,760	(19.0)	63	(0.1)	4,831	(7.8)	1,003	(1.6)	62,003	(100.0)
2014/15	17,426	(26.2)	977	(1.5)	28,144	(42.3)	1,017	(1.5)	12,228	(18.4)	60	(0.1)	5,591	(8.4)	1,090	(1.6)	66,532	(100.0)
2015/16	18,993	(26.9)	1,113	(1.6)	29,289	(41.5)	972	(1.4)	12,931	(18.3)	62	(0.1)	6,271	(8.9)	925	(1.3)	70,556	(100.0)
2016/17	20,214	(27.1)	1,196	(1.6)	30,845	(41.4)	991	(1.3)	13,191	(17.7)	63	(0.1)	7,230	(9.7)	803	(1.1)	74,532	(100.0)
2017/18	22,333	(27.7)	1,248	(1.5)	32,858	(40.7)	990	(1.2)	14,270	(17.7)	66	(0.1)	8,167	(10.1)	815	(1.0)	80,747	(100.0)

備註：括弧內的數值代表橫列的百分比

表 4.1 1989/90 – 2017/18 年度按服務功能劃分的醫療衛生經常性開支（以當時市場價格計算）

財政年度	醫療護理										管治、醫療系統及融資行政 / 其他未分類的醫療服務	經常性開支												
	小計		住院醫療護理		日間醫療護理		門診醫療護理		家居醫療護理				復康護理	長期護理（醫療）	輔助服務	醫療物品	預防護理							
	百萬港元	(%)	百萬港元	(%)	百萬港元	(%)	百萬港元	(%)	百萬港元	(%)			百萬港元	(%)	百萬港元	(%)	百萬港元	(%)	百萬港元	(%)				
1989/90	12,840	(70.2)	4,283	(23.4)	498	(2.7)	8,059	(44.0)	-	(-)	728	(4.0)	568	(3.1)	632	(3.5)	2,455	(13.4)	494	(2.7)	586	(3.2)	18,303	(100.0)
1990/91	15,573	(70.5)	5,467	(24.7)	643	(2.9)	9,464	(42.8)	-	(-)	948	(4.3)	711	(3.2)	786	(3.6)	2,816	(12.7)	610	(2.8)	661	(3.0)	22,105	(100.0)
1991/92	20,055	(72.2)	7,410	(26.7)	885	(3.2)	11,759	(42.3)	-	(-)	1,299	(4.7)	900	(3.2)	924	(3.3)	3,156	(11.4)	703	(2.5)	748	(2.7)	27,785	(100.0)
1992/93	23,660	(72.3)	8,775	(26.8)	1,042	(3.2)	13,823	(42.3)	19	(0.1)	1,567	(4.8)	1,069	(3.3)	1,065	(3.3)	3,485	(10.7)	768	(2.3)	1,099	(3.4)	32,713	(100.0)
1993/94	27,091	(72.4)	10,165	(27.2)	1,200	(3.2)	15,704	(42.0)	21	(0.1)	1,892	(5.1)	1,305	(3.5)	1,271	(3.4)	3,848	(10.3)	874	(2.3)	1,151	(3.1)	37,433	(100.0)
1994/95	31,093	(72.3)	11,821	(27.5)	1,408	(3.3)	17,837	(41.5)	27	(0.1)	2,214	(5.1)	1,601	(3.7)	1,454	(3.4)	4,242	(9.9)	998	(2.3)	1,411	(3.3)	43,011	(100.0)
1995/96	35,288	(71.9)	13,674	(27.9)	1,636	(3.3)	19,939	(40.6)	39	(0.1)	2,677	(5.5)	1,932	(3.9)	1,646	(3.4)	4,704	(9.6)	1,147	(2.3)	1,677	(3.4)	49,072	(100.0)
1996/97	39,728	(71.4)	15,814	(28.4)	1,846	(3.3)	21,924	(39.4)	144	(0.3)	3,153	(5.7)	2,335	(4.2)	1,810	(3.3)	5,469	(9.8)	1,311	(2.4)	1,820	(3.3)	55,626	(100.0)
1997/98	43,332	(70.6)	17,601	(28.7)	1,870	(3.0)	23,668	(38.6)	192	(0.3)	3,691	(6.0)	2,650	(4.3)	1,990	(3.2)	6,307	(10.3)	1,490	(2.4)	1,886	(3.1)	61,347	(100.0)
1998/99	44,735	(69.7)	18,631	(29.0)	2,030	(3.2)	23,845	(37.1)	229	(0.4)	4,119	(6.4)	2,988	(4.7)	2,085	(3.2)	6,691	(10.4)	1,664	(2.6)	1,928	(3.0)	64,210	(100.0)
1999/00	44,133	(68.3)	18,387	(28.5)	2,076	(3.2)	23,433	(36.3)	238	(0.4)	4,327	(6.7)	3,374	(5.2)	2,001	(3.1)	7,056	(10.9)	1,727	(2.7)	1,979	(3.1)	64,596	(100.0)
2000/01	44,750	(67.7)	18,794	(28.4)	2,307	(3.5)	23,319	(35.3)	331	(0.5)	4,483	(6.8)	3,586	(5.4)	1,987	(3.0)	7,513	(11.4)	1,781	(2.7)	1,983	(3.0)	66,084	(100.0)
2001/02	45,507	(67.4)	19,490	(28.9)	2,526	(3.7)	23,145	(34.3)	345	(0.5)	4,825	(7.1)	3,758	(5.6)	2,055	(3.0)	7,331	(10.9)	1,838	(2.7)	2,224	(3.3)	67,539	(100.0)
2002/03	44,628	(66.8)	19,403	(29.0)	2,605	(3.9)	22,239	(33.3)	381	(0.6)	4,809	(7.2)	3,988	(6.0)	2,083	(3.1)	6,906	(10.3)	1,960	(2.9)	2,478	(3.7)	66,852	(100.0)
2003/04	44,847	(65.9)	19,696	(28.9)	2,412	(3.5)	22,359	(32.9)	380	(0.6)	4,879	(7.2)	4,008	(5.9)	2,010	(3.0)	6,825	(10.0)	2,920	(4.3)	2,555	(3.8)	68,043	(100.0)
2004/05	44,810	(66.8)	19,507	(29.1)	2,365	(3.5)	22,536	(33.6)	403	(0.6)	4,702	(7.0)	3,818	(5.7)	1,983	(3.0)	7,330	(10.9)	2,236	(3.3)	2,224	(3.3)	67,104	(100.0)
2005/06	46,983	(67.1)	20,507	(29.3)	2,511	(3.6)	23,536	(33.6)	430	(0.6)	4,780	(6.8)	3,962	(5.7)	2,030	(2.9)	7,638	(10.9)	2,256	(3.2)	2,412	(3.4)	70,062	(100.0)
2006/07	47,812	(66.5)	21,044	(29.3)	2,565	(3.6)	23,787	(33.1)	414	(0.6)	4,822	(6.7)	3,955	(5.5)	2,124	(3.0)	7,791	(10.8)	2,529	(3.5)	2,828	(3.9)	71,859	(100.0)
2007/08	51,402	(66.6)	22,988	(29.8)	2,962	(3.8)	25,013	(32.4)	439	(0.6)	5,187	(6.7)	4,144	(5.4)	2,271	(2.9)	8,359	(10.8)	2,489	(3.2)	3,304	(4.3)	77,156	(100.0)
2008/09	55,169	(66.7)	25,066	(30.3)	3,432	(4.1)	26,183	(31.6)	488	(0.6)	5,554	(6.7)	4,291	(5.2)	2,548	(3.1)	8,724	(10.5)	2,596	(3.1)	3,857	(4.7)	82,739	(100.0)
2009/10	57,696	(66.4)	25,165	(29.0)	3,846	(4.4)	28,166	(32.4)	519	(0.6)	5,686	(6.5)	4,577	(5.3)	2,690	(3.1)	8,833	(10.2)	3,305	(3.8)	4,057	(4.7)	86,843	(100.0)
2010/11	60,983	(66.7)	26,088	(28.5)	4,082	(4.5)	30,266	(33.1)	547	(0.6)	5,895	(6.4)	4,720	(5.2)	2,872	(3.1)	9,601	(10.5)	2,875	(3.1)	4,484	(4.9)	91,432	(100.0)
2011/12	67,102	(66.4)	28,507	(28.2)	4,676	(4.6)	33,351	(33.0)	569	(0.6)	6,647	(6.6)	5,077	(5.0)	3,152	(3.1)	10,702	(10.6)	3,125	(3.1)	5,229	(5.2)	101,034	(100.0)
2012/13	74,618	(66.9)	31,785	(28.5)	5,201	(4.7)	37,047	(33.2)	585	(0.5)	7,286	(6.5)	5,679	(5.1)	3,263	(2.9)	11,645	(10.4)	3,644	(3.3)	5,393	(4.8)	111,527	(100.0)
2013/14	81,788	(67.4)	34,435	(28.4)	5,667	(4.7)	41,041	(33.8)	645	(0.5)	7,814	(6.4)	6,227	(5.1)	3,489	(2.9)	12,305	(10.1)	4,104	(3.4)	5,534	(4.6)	121,261	(100.0)
2014/15	88,521	(67.7)	36,782	(28.1)	6,307	(4.8)	44,766	(34.2)	666	(0.5)	8,517	(6.5)	7,042	(5.4)	3,555	(2.7)	12,823	(9.8)	3,867	(3.0)	6,381	(4.9)	130,706	(100.0)
2015/16	95,270	(67.7)	40,020	(28.4)	6,778	(4.8)	47,758	(33.9)	714	(0.5)	9,257	(6.6)	7,602	(5.4)	3,767	(2.7)	13,617	(9.7)	4,007	(2.8)	7,166	(5.1)	140,686	(100.0)
2016/17	99,646	(67.3)	41,620	(28.1)	7,276	(4.9)	49,982	(33.8)	768	(0.5)	9,848	(6.6)	8,102	(5.5)	3,896	(2.6)	14,028	(9.5)	4,130	(2.8)	8,443	(5.7)	148,094	(100.0)
2017/18	105,183	(66.4)	43,576	(27.5)	7,621	(4.8)	53,175	(33.6)	810	(0.5)	10,404	(6.6)	8,472	(5.3)	3,988	(2.5)	15,380	(9.7)	4,556	(2.9)	10,483	(6.6)	158,466	(100.0)

備註： 括弧內的數值代表橫列的百分比
- 表示無 / 零

表 4.2 1989/90 – 2017/18 年度按服務功能劃分的公共醫療衛生經常性開支（以當時市場價格計算）

財政年度	醫療護理								復康護理	長期護理 (醫療)	輔助服務	醫療物品	預防護理	管治、醫療系統及融資行政/ 其他未分類的 醫療服務	公共醫療衛生 經常性開支									
	小計		住院 醫療護理		日間 醫療護理		門診 醫療護理									家居 醫療護理								
	百萬 港元	(%)	百萬 港元	(%)	百萬 港元	(%)	百萬 港元	(%)								百萬 港元	(%)							
1989/90	4,718	(70.1)	2,988	(44.4)	419	(6.2)	1,312	(19.5)	-	(-)	548	(8.1)	426	(6.3)	433	(6.4)	-	(-)	429	(6.4)	179	(2.7)	6,734	(100.0)
1990/91	6,096	(70.3)	3,916	(45.2)	548	(6.3)	1,633	(18.8)	-	(-)	738	(8.5)	549	(6.3)	556	(6.4)	#	(*)	539	(6.2)	192	(2.2)	8,669	(100.0)
1991/92	8,841	(73.2)	5,537	(45.9)	772	(6.4)	2,532	(21.0)	-	(-)	1,054	(8.7)	716	(5.9)	647	(5.4)	#	(*)	619	(5.1)	199	(1.7)	12,076	(100.0)
1992/93	10,661	(72.7)	6,541	(44.6)	908	(6.2)	3,193	(21.8)	19	(0.1)	1,289	(8.8)	853	(5.8)	735	(5.0)	#	(*)	670	(4.6)	464	(3.2)	14,673	(100.0)
1993/94	12,490	(72.3)	7,678	(44.5)	1,049	(6.1)	3,741	(21.7)	21	(0.1)	1,580	(9.2)	1,087	(6.3)	882	(5.1)	32	(0.2)	766	(4.4)	432	(2.5)	17,269	(100.0)
1994/95	14,651	(72.2)	9,025	(44.4)	1,240	(6.1)	4,360	(21.5)	27	(0.1)	1,863	(9.2)	1,324	(6.5)	995	(4.9)	64	(0.3)	875	(4.3)	531	(2.6)	20,304	(100.0)
1995/96	17,366	(72.6)	10,669	(44.6)	1,458	(6.1)	5,200	(21.7)	39	(0.2)	2,297	(9.6)	1,659	(6.9)	1,122	(4.7)	105	(0.4)	1,015	(4.2)	364	(1.5)	23,929	(100.0)
1996/97	20,398	(73.1)	12,636	(45.3)	1,658	(5.9)	5,961	(21.4)	144	(0.5)	2,647	(9.5)	2,069	(7.4)	1,229	(4.4)	150	(0.5)	1,167	(4.2)	258	(0.9)	27,917	(100.0)
1997/98	22,751	(72.4)	14,123	(44.9)	1,669	(5.3)	6,766	(21.5)	192	(0.6)	3,034	(9.6)	2,442	(7.8)	1,369	(4.4)	234	(0.7)	1,335	(4.2)	275	(0.9)	31,440	(100.0)
1998/99	24,752	(72.0)	15,144	(44.0)	1,828	(5.3)	7,552	(22.0)	229	(0.7)	3,344	(9.7)	2,767	(8.0)	1,481	(4.3)	229	(0.7)	1,512	(4.4)	303	(0.9)	34,388	(100.0)
1999/00	24,826	(71.0)	14,868	(42.5)	1,879	(5.4)	7,842	(22.4)	237	(0.7)	3,451	(9.9)	3,089	(8.8)	1,445	(4.1)	234	(0.7)	1,577	(4.5)	322	(0.9)	34,944	(100.0)
2000/01	25,661	(71.1)	15,084	(41.8)	2,105	(5.8)	8,141	(22.6)	331	(0.9)	3,494	(9.7)	3,232	(9.0)	1,477	(4.1)	249	(0.7)	1,617	(4.5)	335	(0.9)	36,066	(100.0)
2001/02	27,091	(70.8)	15,714	(41.1)	2,319	(6.1)	8,714	(22.8)	345	(0.9)	3,822	(10.0)	3,448	(9.0)	1,567	(4.1)	278	(0.7)	1,675	(4.4)	359	(0.9)	38,240	(100.0)
2002/03	27,216	(70.2)	15,692	(40.5)	2,395	(6.2)	8,749	(22.6)	381	(1.0)	3,840	(9.9)	3,658	(9.4)	1,626	(4.2)	283	(0.7)	1,796	(4.6)	362	(0.9)	38,781	(100.0)
2003/04	26,971	(68.5)	15,787	(40.1)	2,195	(5.6)	8,609	(21.9)	380	(1.0)	3,868	(9.8)	3,605	(9.2)	1,568	(4.0)	274	(0.7)	2,753	(7.0)	342	(0.9)	39,381	(100.0)
2004/05	25,471	(69.6)	14,909	(40.8)	2,114	(5.8)	8,046	(22.0)	401	(1.1)	3,621	(9.9)	3,312	(9.1)	1,530	(4.2)	308	(0.8)	2,052	(5.6)	285	(0.8)	36,580	(100.0)
2005/06	25,927	(69.6)	15,062	(40.5)	2,218	(6.0)	8,219	(22.1)	429	(1.2)	3,655	(9.8)	3,400	(9.1)	1,540	(4.1)	326	(0.9)	2,071	(5.6)	307	(0.8)	37,225	(100.0)
2006/07	25,015	(68.6)	14,457	(39.7)	2,237	(6.1)	7,909	(21.7)	413	(1.1)	3,611	(9.9)	3,358	(9.2)	1,536	(4.2)	302	(0.8)	2,340	(6.4)	295	(0.8)	36,457	(100.0)
2007/08	26,842	(69.4)	15,400	(39.8)	2,581	(6.7)	8,424	(21.8)	437	(1.1)	3,896	(10.1)	3,480	(9.0)	1,569	(4.1)	283	(0.7)	2,288	(5.9)	339	(0.9)	38,697	(100.0)
2008/09	29,068	(69.7)	16,143	(38.7)	3,036	(7.3)	9,405	(22.5)	484	(1.2)	4,241	(10.2)	3,588	(8.6)	1,746	(4.2)	306	(0.7)	2,383	(5.7)	385	(0.9)	41,717	(100.0)
2009/10	29,973	(68.5)	15,777	(36.1)	3,370	(7.7)	10,311	(23.6)	515	(1.2)	4,345	(9.9)	3,845	(8.8)	1,785	(4.1)	342	(0.8)	3,043	(7.0)	402	(0.9)	43,736	(100.0)
2010/11	31,016	(69.1)	15,572	(34.7)	3,673	(8.2)	11,228	(25.0)	542	(1.2)	4,461	(9.9)	4,000	(8.9)	1,852	(4.1)	443	(1.0)	2,612	(5.8)	522	(1.2)	44,904	(100.0)
2011/12	33,923	(68.8)	16,767	(34.0)	4,213	(8.5)	12,378	(25.1)	564	(1.1)	5,033	(10.2)	4,309	(8.7)	2,087	(4.2)	498	(1.0)	2,841	(5.8)	642	(1.3)	49,333	(100.0)
2012/13	37,340	(68.4)	18,382	(33.7)	4,613	(8.5)	13,765	(25.2)	580	(1.1)	5,535	(10.1)	4,865	(8.9)	2,199	(4.0)	616	(1.1)	3,321	(6.1)	716	(1.3)	54,591	(100.0)
2013/14	40,437	(68.2)	19,660	(33.2)	5,067	(8.6)	15,068	(25.4)	643	(1.1)	5,880	(9.9)	5,369	(9.1)	2,428	(4.1)	701	(1.2)	3,738	(6.3)	703	(1.2)	59,257	(100.0)
2014/15	44,280	(69.0)	21,340	(33.3)	5,695	(8.9)	16,583	(25.8)	662	(1.0)	6,400	(10.0)	6,008	(9.4)	2,538	(4.0)	670	(1.0)	3,488	(5.4)	790	(1.2)	64,174	(100.0)
2015/16	48,502	(69.2)	23,293	(33.2)	6,092	(8.7)	18,406	(26.2)	710	(1.0)	6,996	(10.0)	6,433	(9.2)	2,795	(4.0)	828	(1.2)	3,685	(5.3)	891	(1.3)	70,130	(100.0)
2016/17	50,300	(68.4)	23,960	(32.6)	6,491	(8.8)	19,084	(25.9)	764	(1.0)	7,478	(10.2)	6,846	(9.3)	2,905	(3.9)	976	(1.3)	3,843	(5.2)	1,213	(1.6)	73,562	(100.0)
2017/18	52,834	(68.0)	25,214	(32.4)	6,776	(8.7)	20,035	(25.8)	808	(1.0)	7,900	(10.2)	7,157	(9.2)	2,998	(3.9)	1,207	(1.6)	4,245	(5.5)	1,378	(1.8)	77,719	(100.0)

備註：
括弧內的數值代表橫列的百分比
少於 50 萬港元
* 少於 0.05%
- 表示無 / 零

表 4.3 1989/90 – 2017/18 年度按服務功能劃分的私人醫療衛生經常性開支（以當時市場價格計算）

財政年度	醫療護理					復康護理	長期護理 (醫療)	輔助服務	醫療物品	預防護理	管治、醫療系統及融資行政/ 其他未分類的 醫療服務	私人醫療衛生 經常性開支												
	小計		住院 醫療護理		日間 醫療護理								門診 醫療護理		家居 醫療護理									
	百萬 港元	(%)	百萬 港元	(%)	百萬 港元								(%)	百萬 港元	(%)	百萬 港元	(%)							
1989/90	8,122	(70.2)	1,295	(11.2)	79	(0.7)	6,747	(58.3)	-	(-)	180	(1.6)	143	(1.2)	199	(1.7)	2,455	(21.2)	64	(0.6)	407	(3.5)	11,570	(100.0)
1990/91	9,477	(70.5)	1,551	(11.5)	95	(0.7)	7,831	(58.3)	-	(-)	210	(1.6)	162	(1.2)	231	(1.7)	2,816	(21.0)	71	(0.5)	469	(3.5)	13,435	(100.0)
1991/92	11,214	(71.4)	1,873	(11.9)	114	(0.7)	9,228	(58.7)	-	(-)	245	(1.6)	183	(1.2)	278	(1.8)	3,156	(20.1)	83	(0.5)	549	(3.5)	15,709	(100.0)
1992/93	12,998	(72.1)	2,234	(12.4)	134	(0.7)	10,630	(58.9)	-	(-)	279	(1.5)	216	(1.2)	330	(1.8)	3,485	(19.3)	97	(0.5)	635	(3.5)	18,040	(100.0)
1993/94	14,602	(72.4)	2,487	(12.3)	151	(0.8)	11,963	(59.3)	-	(-)	312	(1.5)	218	(1.1)	390	(1.9)	3,815	(18.9)	108	(0.5)	718	(3.6)	20,163	(100.0)
1994/95	16,441	(72.4)	2,796	(12.3)	168	(0.7)	13,477	(59.4)	-	(-)	351	(1.5)	277	(1.2)	459	(2.0)	4,178	(18.4)	122	(0.5)	879	(3.9)	22,708	(100.0)
1995/96	17,921	(71.3)	3,004	(11.9)	178	(0.7)	14,739	(58.6)	-	(-)	380	(1.5)	273	(1.1)	524	(2.1)	4,599	(18.3)	132	(0.5)	1,313	(5.2)	25,142	(100.0)
1996/97	19,330	(69.8)	3,178	(11.5)	188	(0.7)	15,963	(57.6)	#	(*)	506	(1.8)	266	(1.0)	581	(2.1)	5,319	(19.2)	144	(0.5)	1,562	(5.6)	27,709	(100.0)
1997/98	20,581	(68.8)	3,478	(11.6)	201	(0.7)	16,902	(56.5)	#	(*)	657	(2.2)	209	(0.7)	621	(2.1)	6,073	(20.3)	155	(0.5)	1,612	(5.4)	29,907	(100.0)
1998/99	19,983	(67.0)	3,487	(11.7)	202	(0.7)	16,293	(54.6)	#	(*)	775	(2.6)	222	(0.7)	604	(2.0)	6,462	(21.7)	152	(0.5)	1,625	(5.4)	29,822	(100.0)
1999/00	19,308	(65.1)	3,520	(11.9)	197	(0.7)	15,591	(52.6)	#	(*)	876	(3.0)	284	(1.0)	556	(1.9)	6,822	(23.0)	150	(0.5)	1,657	(5.6)	29,653	(100.0)
2000/01	19,090	(63.6)	3,709	(12.4)	202	(0.7)	15,178	(50.6)	1	(*)	988	(3.3)	354	(1.2)	510	(1.7)	7,264	(24.2)	164	(0.5)	1,648	(5.5)	30,018	(100.0)
2001/02	18,416	(62.9)	3,777	(12.9)	207	(0.7)	14,431	(49.3)	1	(*)	1,002	(3.4)	309	(1.1)	489	(1.7)	7,053	(24.1)	164	(0.6)	1,865	(6.4)	29,298	(100.0)
2002/03	17,412	(62.0)	3,711	(13.2)	210	(0.7)	13,490	(48.1)	#	(*)	969	(3.5)	330	(1.2)	456	(1.6)	6,623	(23.6)	164	(0.6)	2,116	(7.5)	28,071	(100.0)
2003/04	17,876	(62.4)	3,908	(13.6)	217	(0.8)	13,751	(48.0)	#	(*)	1,010	(3.5)	403	(1.4)	441	(1.5)	6,551	(22.9)	166	(0.6)	2,213	(7.7)	28,662	(100.0)
2004/05	19,340	(63.4)	4,597	(15.1)	250	(0.8)	14,491	(47.5)	2	(*)	1,081	(3.5)	506	(1.7)	453	(1.5)	7,022	(23.0)	184	(0.6)	1,939	(6.4)	30,524	(100.0)
2005/06	21,056	(64.1)	5,445	(16.6)	292	(0.9)	15,317	(46.6)	1	(*)	1,125	(3.4)	562	(1.7)	489	(1.5)	7,313	(22.3)	186	(0.6)	2,105	(6.4)	32,837	(100.0)
2006/07	22,797	(64.4)	6,588	(18.6)	329	(0.9)	15,879	(44.9)	2	(*)	1,211	(3.4)	597	(1.7)	588	(1.7)	7,488	(21.2)	188	(0.5)	2,533	(7.2)	35,402	(100.0)
2007/08	24,560	(63.9)	7,588	(19.7)	381	(1.0)	16,589	(43.1)	2	(*)	1,290	(3.4)	664	(1.7)	703	(1.8)	8,076	(21.0)	200	(0.5)	2,965	(7.7)	38,459	(100.0)
2008/09	26,100	(63.6)	8,923	(21.8)	396	(1.0)	16,778	(40.9)	3	(*)	1,313	(3.2)	704	(1.7)	802	(2.0)	8,418	(20.5)	214	(0.5)	3,472	(8.5)	41,023	(100.0)
2009/10	27,722	(64.3)	9,387	(21.8)	475	(1.1)	17,856	(41.4)	4	(*)	1,341	(3.1)	733	(1.7)	905	(2.1)	8,491	(19.7)	261	(0.6)	3,654	(8.5)	43,107	(100.0)
2010/11	29,968	(64.4)	10,516	(22.6)	410	(0.9)	19,038	(40.9)	4	(*)	1,434	(3.1)	721	(1.5)	1,021	(2.2)	9,159	(19.7)	263	(0.6)	3,962	(8.5)	46,527	(100.0)
2011/12	33,180	(64.2)	11,739	(22.7)	463	(0.9)	20,973	(40.6)	4	(*)	1,614	(3.1)	768	(1.5)	1,065	(2.1)	10,204	(19.7)	284	(0.5)	4,586	(8.9)	51,701	(100.0)
2012/13	37,278	(65.5)	13,403	(23.5)	588	(1.0)	23,282	(40.9)	5	(*)	1,751	(3.1)	815	(1.4)	1,064	(1.9)	11,029	(19.4)	323	(0.6)	4,677	(8.2)	56,936	(100.0)
2013/14	41,350	(66.7)	14,775	(23.8)	600	(1.0)	25,973	(41.9)	3	(*)	1,934	(3.1)	857	(1.4)	1,061	(1.7)	11,604	(18.7)	365	(0.6)	4,831	(7.8)	62,003	(100.0)
2014/15	44,241	(66.5)	15,443	(23.2)	612	(0.9)	28,183	(42.4)	4	(*)	2,117	(3.2)	1,033	(1.6)	1,017	(1.5)	12,153	(18.3)	380	(0.6)	5,591	(8.4)	66,532	(100.0)
2015/16	46,768	(66.3)	16,726	(23.7)	686	(1.0)	29,352	(41.6)	4	(*)	2,261	(3.2)	1,169	(1.7)	972	(1.4)	12,789	(18.1)	322	(0.5)	6,274	(8.9)	70,556	(100.0)
2016/17	49,347	(66.2)	17,660	(23.7)	785	(1.1)	30,898	(41.5)	4	(*)	2,370	(3.2)	1,256	(1.7)	991	(1.3)	13,052	(17.5)	287	(0.4)	7,230	(9.7)	74,532	(100.0)
2017/18	52,349	(64.8)	18,362	(22.7)	845	(1.0)	33,140	(41.0)	2	(*)	2,504	(3.1)	1,315	(1.6)	990	(1.2)	14,172	(17.6)	312	(0.4)	9,105	(11.3)	80,747	(100.0)

備註： 括弧內的數值代表橫列的百分比

少於 50 萬港元

* 少於 0.05%

- 表示無 / 零

表 4.4 1989/90 – 2017/18 年度按與醫療衛生相關的功能及資產帳目劃分的醫療衛生開支（以當時市場價格計算）

（百萬港元）

財政年度	與醫療衛生相關的功能			資產帳目		
	長期護理 （社會）	食物及飲用水質量控制	環境干預 （除與食物及飲用水有關）	固定資本形成總額	醫療衛生研究及發展	醫療人員的教育及培訓
1989/90	284	61	309	1,721	183	561
1990/91	339	101	355	2,145	219	683
1991/92	380	116	473	2,284	254	839
1992/93	464	138	640	2,242	290	871
1993/94	509	163	999	3,165	359	1,080
1994/95	672	182	1,458	3,239	446	1,287
1995/96	835	205	1,820	3,893	551	1,582
1996/97	1,026	245	1,979	3,618	605	1,824
1997/98	1,157	283	2,241	3,350	827	2,105
1998/99	1,321	345	2,353	4,098	1,047	2,108
1999/00	1,487	305	2,325	3,080	1,110	2,237
2000/01	1,638	228	2,681	3,064	1,152	2,289
2001/02	1,796	227	2,727	2,947	1,184	2,101
2002/03	1,871	228	2,599	1,320	1,252	1,614
2003/04	1,901	196	2,535	2,320	1,351	1,479
2004/05	1,953	183	2,386	2,246	1,372	1,414
2005/06	1,952	192	2,303	2,640	1,448	1,432
2006/07	1,968	184	2,239	3,141	1,544	1,512
2007/08	2,029	229	2,490	3,522	1,783	1,617
2008/09	2,096	256	2,783	3,156	1,983	1,743
2009/10	2,236	266	2,526	3,692	2,075	1,752
2010/11	2,249	269	2,570	4,426	2,187	1,780
2011/12	2,346	291	2,739	5,358	2,590	1,877
2012/13	2,552	321	3,017	5,106	3,125	2,028
2013/14	2,785	318	3,284	6,664	3,266	2,175
2014/15	3,332	339	6,466	6,733	3,475	2,385
2015/16	3,493	354	5,924	7,118	3,696	2,585
2016/17	3,725	442	5,328	8,920	3,946	2,602
2017/18	3,938	464	5,634	9,115	4,153	2,661

表 4.5 2017/18 年度按醫護服務功能劃分的公共及私人醫療衛生經常性開支的比重（以當時市場價格計算）

醫護服務功能	公共部份		私人部份		經常性開支	
	百萬港元	(%)	百萬港元	(%)	百萬港元	(%)
醫療護理	52,834	(50.2)	52,349	(49.8)	105,183	(100.0)
- 住院醫療護理	25,214	(57.9)	18,362	(42.1)	43,576	(100.0)
- 日間醫療護理	6,776	(88.9)	845	(11.1)	7,621	(100.0)
- 門診醫療護理	20,035	(37.7)	33,140	(62.3)	53,175	(100.0)
- 家居醫療護理	808	(99.8)	2	(0.2)	810	(100.0)
復康護理	7,900	(75.9)	2,504	(24.1)	10,404	(100.0)
長期護理（醫療）	7,157	(84.5)	1,315	(15.5)	8,472	(100.0)
輔助服務	2,998	(75.2)	990	(24.8)	3,988	(100.0)
醫療物品	1,207	(7.8)	14,172	(92.2)	15,380	(100.0)
預防護理	4,245	(93.2)	312	(6.8)	4,556	(100.0)
管治、醫療系統及融資行政 / 其他未分類的醫療服務	1,378	(13.1)	9,105	(86.9)	10,483	(100.0)
經常性開支	77,719	(49.0)	80,747	(51.0)	158,466	(100.0)

備註：括弧內的數值代表橫列的百分比

表 5.1 香港與其他個別經濟體的醫療衛生開支比較

經濟體	參照年份	國民（或本地）醫療衛生帳目				其他參考		
		醫療衛生經常性開支 相對本地生產總值的百分比 (%)			公共經常性 醫療衛生開支 相對稅收總額 的百分比 (%)	整體公共開支 相對本地生產總值 的百分比 (%)	最高 個人入息稅 邊際稅率* (%)	銷售稅率 (%)
		整體	公共	私人				
美國	2016 [^]	17.1	14.2	3.1	54.7	38.2	43.7	2.9 - 7.25 [#]
瑞士	2017	12.3	7.7	4.6	27.1	34.2	36.1	7.7
法國	2017	11.5	9.5	1.9	20.6	56.5	55.2	20
德國	2017	11.3	9.6	1.7	25.5	43.9	47.5	19
日本	2017	10.7	9.0	1.7	28.3	38.9	55.8	8
加拿大	2017	10.4	7.6	2.8	23.6	40.3	53.5	5 - 15
奧地利	2017	10.3	7.7	2.6	18.4	49.2	55.0	20
英國	2017	9.6	7.6	2.1	22.8	40.8	45.0	20
芬蘭	2017	9.2	6.8	2.4	15.7	54.2	48.7	24
澳洲	2017	9.1	6.3	2.9	22.7	34.2	45.0	10
南韓	2017	7.8	4.7	3.2	17.3	32.4	43.4	10
台灣	2017	6.1	3.9	2.2	30.1	15.9	40.0	5
香港	2017/18	5.8	2.9	3.0	20.4	18.9	17.0	-
中國內地	2016	5.0	2.9	2.1	16.5	31.9	45.0	13
新加坡	2016	4.5	2.4	2.0	17.8	18.0	22.0	7

備註： * 不包括僱員的社會保障供款

在美國，一些州份並沒有實施銷售稅

[^] 2017年醫療衛生經常性開支相對本地生產總值的百分比是 17.2%，但沒有公共及私人的細分數字。

資料來源：

1. 經濟合作及發展組織的 OECD.Stat 網頁（資料獲取日期為二零一九年五月二十三日）
2. 經濟合作及發展組織的稅收資料庫（資料獲取日期為二零一九年五月二十三日）
3. 世界衛生組織的全球衛生支出資料庫（資料獲取日期為二零一九年五月三十日）
4. 世界銀行集團的 TCdata360 (tcdata.worldbank.org)（資料獲取日期為二零一九年五月二十四日）
5. 香港的《本地醫療衛生總開支帳目：醫療衛生開支估算 1989/90 至 2017/18 年度 (SHA 2011)》
6. 美國、加拿大、澳洲、南韓、日本、中國內地、台灣、香港和新加坡的多個政府數字來源

香港本地醫療衛生總開支帳目

醫療衛生開支估算：1989/90 – 2017/18 年度 (SHA 2011)

表 6.1 2017/18 年度按融資來源及功能劃分的醫療衛生經常性開支（以當時市場價格計算）

（百萬港元）

	政府 ⁽³⁾	住戶	僱主提供的保險計劃	私人購買的保險計劃	企業 ⁽⁷⁾	為住戶提供服務的非牟利機構	經常性開支
公營住院服務 ⁽¹⁾	37,963	1,439				-	39,402
公營專科門診服務	17,057	2,634				-	19,690
公營基層醫療／普通科門診服務	8,813	166				4	8,983
私營住院服務 ⁽¹⁾	4,476 ⁽⁴⁾	9,600 ⁽⁶⁾	5,009	4,267	59	198	23,609
私營基層醫療／門診服務 ⁽²⁾	2,255 ⁽⁵⁾	20,251	3,539	3,015	131	193	29,384
牙科護理	1,490	5,507	218	185	-	64	7,464
病人護理機構以外的醫療物品	1,209	14,171	-	-	-	-	15,380
其他（包括輔助醫療服務及行政）	4,459	215	2,616	6,298	958	7	14,553
經常性開支	77,722	80,278				465	158,466

備註： - 表示無 / 零

- (1) 包括住院醫療護理、住院復康護理、住院長期護理（醫療）及日間醫療護理服務。
- (2) 私營門診服務包括專科及普通科門診服務。
- (3) 包括公務員及醫院管理局員工的醫療福利開支。
- (4) 包括資助住院復康護理及住院長期護理（醫療）服務。
- (5) 包括政府資助的長期護理服、流感疫苗資助計劃及長者醫療券試驗計劃。
- (6) 包括用於住院復康護理和住院長期護理（醫療）服務的 10.44 億港元。
- (7) 包括私人公司／機構以非醫療保險形式提供的醫療福利保障，但不包括公務員及醫管局員工的醫療福利支出。

表 6.2 2017/18 年度按服務功能及融資計劃劃分的醫療衛生經常性開支（以當時市場價格計算）

（百萬港元）

		醫療融資計劃							醫療衛生經常性開支	
		HFS.1	HFS.2	HFS.2.1.1	HFS.2.1.2	HFS.2.2	HFS.2.3	HFS.3		HFS.4
醫護服務功能		政府計劃	僱主提供的保險計劃	自願醫療保健支付計劃	私人購買的保險計劃	為住戶提供服務的非牟利機構融資計劃	企業融資計劃	住戶實付支出	本地以外的地方融資計劃	
HCF.1	醫療護理	52,836	16,425	8,644	7,364	247	169	35,923	-	105,183
HCF.1.1	住院醫療護理	25,214	9,335	5,009	4,267	-	59	9,027	-	43,576
HCF.1.2	日間醫療護理	6,776	8	-	-	8	-	837	-	7,621
HCF.1.3	門診醫療護理	20,037	7,082	3,635	3,097	239	111	26,057	-	53,175
HCF.1.4	家居醫療護理	808	-	-	-	-	-	2	-	810
HCF.2	復康護理	7,900	247	121	103	2	20	2,258	-	10,404
HCF.2.1	住院復康護理	4,069	2	-	-	2	-	101	-	4,171
HCF.2.2	日間復康護理	964	-	-	-	-	-	14	-	978
HCF.2.3	門診復康護理	1,807	245	121	103	-	20	2,121	-	4,173
HCF.2.4	家居復康護理	1,061	-	-	-	-	-	21	-	1,081
HCF.3	長期護理（醫療）	7,157	188	-	-	188	-	1,127	-	8,472
HCF.4	輔助服務	2,998	832	439	374	7	12	158	-	3,988
HCF.5	醫療物品	1,209	-	-	-	-	-	14,171	-	15,380
HCF.6	預防護理	4,245	33	-	-	22	11	278	-	4,556
HCF.7 & HCF.9	管治、醫療系統及融資行政 / 其他未分類的醫療服務	1,378	9,048	2,177	5,924	-	946	57	-	10,483
醫療衛生經常性開支		77,722	26,772	11,382	13,766	465	1,159	53,972	-	158,466

備註： - 表示無 / 零

香港本地醫療衛生總開支帳目

醫療衛生開支估算：1989/90 – 2017/18 年度 (SHA 2011)

表 6.3 2017/18 年度按服務功能及服務提供單位劃分的醫療衛生經常性開支（以當時市場價格計算）

（百萬港元）

醫護服務功能	醫護服務提供單位																		醫療衛生經常性開支
	HCP.1	HCP.2	HCP.3	HCP.3.1	HCP.3.2	HCP.3.3	HCP.3.4	HCP.3.5	HCP.4	HCP.5	HCP.6	HCP.7	HCP.7.1	HCP.7.2	HCP.7.3	HCP.7.9	HCP.8	HCP.9	
	醫院	院舍長期護理設施	非住院護理醫療服務提供單位	醫生診所	牙醫診所	其他醫療人員的診所	非住院護理醫療服務中心	家庭健康護理服務的提供單位	輔助服務提供單位	醫療物品零售商及其他提供單位	預防護理提供單位	醫療系統行政及融資提供單位	政府醫療行政單位	社會醫療保險單位	私人醫療保險單位	其他行政單位	其他行業	本地以外的地方	
HCF.1 醫療護理	69,353	-	34,778	26,958	6,906	-	103	810	-	-	234	-	-	-	-	-	-	818	105,183
HCF.1.1 住院醫療護理	43,363	-	-	-	-	-	-	-	-	-	-	-	-	-	-	-	-	213	43,576
HCF.1.2 日間醫療護理	7,613	-	8	-	-	-	8	-	-	-	-	-	-	-	-	-	-	-	7,621
HCF.1.3 門診醫療護理	18,377	-	33,959	26,958	6,906	-	95	-	-	-	234	-	-	-	-	-	-	604	53,175
HCF.1.4 家居醫療護理	-	-	810	-	-	-	-	810	-	-	-	-	-	-	-	-	-	-	810
HCF.2 復康護理	5,814	1,107	3,483	-	-	2,316	86	1,081	-	-	-	-	-	-	-	-	-	-	10,404
HCF.2.1 住院復康護理	4,042	129	-	-	-	-	-	-	-	-	-	-	-	-	-	-	-	-	4,171
HCF.2.2 日間復康護理	-	978	-	-	-	-	-	-	-	-	-	-	-	-	-	-	-	-	978
HCF.2.3 門診復康護理	1,771	-	2,402	-	-	2,316	86	-	-	-	-	-	-	-	-	-	-	-	4,173
HCF.2.4 家居復康護理	-	-	1,081	-	-	1	-	1,081	-	-	-	-	-	-	-	-	-	-	1,081
HCF.3 長期護理（醫療）	2,062	5,581	829	-	-	-	780	49	-	-	-	-	-	-	-	-	-	-	8,472
HCF.4 輔助服務	-	-	-	-	-	-	-	-	3,988	-	-	-	-	-	-	-	-	-	3,988
HCF.5 醫療物品	-	-	662	289	-	373	-	-	-	14,718	-	-	-	-	-	-	-	-	15,380
HCF.6 預防護理	15	-	475	222	-	-	253	-	-	-	4,067	-	-	-	-	-	-	-	4,556
HCF.7 & HCF.9 管治、醫療系統及融資行政 / 其他未分類的醫療服務	1,213	-	-	-	-	-	-	-	-	-	-	9,269	1,168	-	8,102	-	-	-	10,483
醫療衛生經常性開支	78,457	6,688	40,227	27,469	6,906	2,689	1,222	1,940	3,988	14,718	4,301	9,269	1,168	-	8,102	-	-	818	158,466

備註： - 表示無 / 零

表 6.4 2017/18 年度按服務提供單位及融資計劃劃分的醫療衛生經常性開支（以當時市場價格計算）

（百萬港元）

		醫療融資計劃								醫療衛生經常性開支
		HFS.1	HFS.2	HFS.2.1.1	HFS.2.1.2	HFS.2.2	HFS.2.3	HFS.3	HFS.4	
醫療服務提供單位		政府計劃	僱主提供的保險計劃	自願醫療保健支付計劃	私人購買的保險計劃	為住戶提供服務的非牟利機構融資計劃	企業融資計劃	住戶實付支出	本地以外的地方融資計劃	
HCP.1	醫院	56,126	10,273	5,009	4,267	-	997	12,059	-	78,457
HCP.2	院舍長期護理設施	5,440	190	-	-	190	-	1,058	-	6,688
HCP.3	非住院護理醫療服務提供單位	7,371	7,350	3,757	3,200	262	131	25,506	-	40,227
HCP.3.1	醫生診所	2,670	6,614	3,418	2,911	174	111	18,185	-	27,469
HCP.3.2	牙醫診所	1,275	467	218	185	64	-	5,165	-	6,906
HCP.3.3	其他醫療人員的診所	464	245	121	103	-	20	1,980	-	2,689
HCP.3.4	非住院護理醫療服務中心	1,045	25	-	-	25	-	152	-	1,222
HCP.3.5	家庭健康護理服務的提供單位	1,917	-	-	-	-	-	24	-	1,940
HCP.4	輔助服務提供單位	2,998	832	439	374	7	12	158	-	3,988
HCP.5	醫療物品零售商及其他提供單位	448	-	-	-	-	-	14,270	-	14,718
HCP.6	預防護理提供單位	4,235	18	-	-	6	11	49	-	4,301
HCP.7	醫療系統行政及融資提供單位	1,102	8,110	2,177	5,924	-	8	57	-	9,269
HCP.7.1	政府醫療行政單位	1,102	8	-	-	-	8	57	-	1,168
HCP.7.2	社會醫療保險單位	-	-	-	-	-	-	-	-	-
HCP.7.3	私人醫療保險單位	-	8,102	2,177	5,924	-	-	-	-	8,102
HCP.7.9	其他行政單位	-	-	-	-	-	-	-	-	-
HCP.8	其他行業	-	-	-	-	-	-	-	-	-
HCP.9	本地以外的地方	2	-	-	-	-	-	815	-	818
醫療衛生經常性開支		77,722	26,772	11,382	13,766	465	1,159	53,972	-	158,466

備註： - 表示無 / 零

香港本地醫療衛生總開支帳目

醫療衛生開支估算：1989/90 – 2017/18 年度 (SHA 2011)