

本地醫療衛生總開支帳目（DHA）

甲. [醫療衛生開支估算：1989/90 – 2012/13 年度](#)

乙. [什麼是國民（或本地）醫療衛生總開支帳目？](#)

丙. [醫療衛生開支的定義](#)

丁. [香港本地醫療衛生總開支分類系統](#)

甲. 醫療衛生開支估算：1989/90 – 2012/13 年度

結果摘要

根據經濟合作及發展組織（OECD）的指引，食物及衛生局已將香港醫療衛生總開支帳目更新至 2012/13 財政年度，內容包括有按醫療融資來源、醫護服務提供單位及醫護服務功能分析的主要趨勢及細分數字。

一． 醫療衛生總開支（[表 1.1 – 1.2](#) 及 [圖 1.1 – 1.2](#)）

1. 2012/13 年度本地醫療衛生總開支共 1,121.44 億港元，每年每人平均開支達 15,674 港元。
2. 按實值計算，在 1989/90 至 2012/13 年度內醫療衛生總開支以平均 5.9% 的年率上升，增幅大於本地生產總值在同期間內的平均每年增長（4.0%）。因此，醫療衛生總開支相對本地生產總值的百分比從 1989/90 年度的 3.6% 上升至 2012/13 年度的 5.4%。

二． 醫療融資來源（[表 2.1 – 2.2](#) 及 [圖 2.1 – 2.5](#)）

1. 按醫療融資來源分析，1989/90 至 2012/13 年度期間本地醫療衛生總開支的增長主要是由公共醫療衛生支出所帶動。在這段時間內，按實值計算公共醫療衛生支出累計增加了 349%，遠超過私人醫療衛生支出 222% 的相應增幅。
2. 公共支出佔醫療衛生總開支的比重由 1989/90 年度的 39% 上升至 2012/13 年度的 48%。同期間，公共醫療衛生支出相對本地生產總值的百分比從 1.4% 增加至 2.6%。
3. 私人支出佔醫療衛生總開支的比重由 1989/90 年度的 61% 下降至 2012/13 年度的 52%，但私人醫療衛生支出相對本地生產總值的百分比在期間則由 2.2% 溫和增長至 2.8%。
4. 在 2012/13 年度，私人住戶的實付支出（又稱用者付費）是私人醫療衛生支出的最大資金來源，佔 2012/13 年度整體私人醫療衛生支出的 69%，儘管該比重較 1989/90 年度的 77% 為低。
5. 私人購買的醫療保險是私人醫療衛生支出的第二大資金來源，緊隨其後的是僱主提供的團體醫療福利，各佔 2012/13 年度整體私人醫療衛生支出的 14%。在這段期間內，私人保險佔整體私人醫療衛生支出的比重有明顯的上升趨勢。

三．醫護服務提供單位（[表 3.1 – 3.3](#) 及 [圖 3.1](#)）

1. 按醫護服務提供單位分析，在非住院服務提供單位及醫院合共的支出持續佔醫療衛生總開支超過 70%。在 2012/13 年度所佔的比重為 73%。
2. 不過，非住院服務提供單位支出及醫院支出的趨勢有所不同。非住院服務提供單位的支出佔醫療衛生總開支的比重逐漸減少，從 1989/90 年度的 44% 下降至 2012/13 年度的 31%。另一方面，醫院支出的增長令其佔醫療衛生總開支的比重在同一期間由 28% 上升至 42%。
3. 公共醫療衛生支出主要用於醫院，在 2012/13 年度佔公共醫療衛生支出的 69%。至於私人醫療衛生支出，在 2012/13 年度一半（50%）是用於非住院服務提供單位。

四．醫護服務功能（[表 4.1 – 4.5](#) 及 [圖 4.1](#)）

1. 按醫護服務功能分析，在 1989/90 至 2012/13 期間內，醫療衛生總開支最大的兩個主要服務功能是非住院服務（佔 33%-42%）和住院醫療護理（佔 21%-29%）。在 2012/13 年度，它們的比重分別為 34% 和 27%。
2. 公共醫療衛生支出主要用於住院醫療護理及非住院服務，在 2012/13 年度分別佔 31% 和 26%。而私人醫療衛生支出則集中於非住院服務、住院醫療護理及病人護理機構以外的醫療物品的支出，分別佔 42%、23% 及 19%。

五．與其他經濟體比較（[表 5.1](#)）

1. 在相比較的經濟體中，香港的醫療衛生系統以較低的總體及公共醫療衛生開支相對本地生產總值的百分比（在 2012/13 年度分別是 5.4% 和 2.6%），而能達致國際水平的醫療服務質素及健康成果，顯示了系統有效運作和具成本效益。
2. 香港的公共醫療衛生開支相對本地生產總值的比率亦應與香港的低稅制及政府謹慎理財的背景一併考慮。與其他經濟體比較，香港的公共醫療衛生開支佔總稅收的百分比屬於中等水平。

六．其他詳細列表

1. 醫療衛生總開支按醫療融資來源、醫護服務提供單位及醫護服務功能的多向分析表載列於[表 6.1 – 6.5](#)內。

表 1.1 1989/90 – 2012/13 年度本地醫療衛生總開支

財政年度	按當時市場價格計算				按 2013 年固定價格計算				本地醫療衛生 總開支相對本 地生產總值的 百分比 (%)
	本地醫療衛生總 開支 (百萬港元)	本地醫療衛生總 開支按年變動百 分比 (%)	本地生產總值 (百萬港元)	本地生產總值按 年變動百分比 (%)	本地醫療衛生總 開支 (百萬港元)	本地醫療衛生總 開支按年變動百 分比 (%)	本地生產總值 (百萬港元)	本地生產總值按 年變動百分比 (%)	
1989/90	19,645		549,666		30,576		855,484		3.6
1990/91	23,769	21.0	617,918	12.4	34,569	13.1	898,710	5.1	3.8
1991/92	29,368	23.6	719,477	16.4	38,796	12.2	950,433	5.8	4.1
1992/93	34,181	16.4	836,467	16.3	41,269	6.4	1,009,926	6.3	4.1
1993/94	39,482	15.5	962,337	15.0	44,158	7.0	1,076,314	6.6	4.1
1994/95	44,808	13.5	1,067,386	10.9	47,480	7.5	1,131,053	5.1	4.2
1995/96	51,257	14.4	1,139,319	6.7	51,927	9.4	1,154,218	2.0	4.5
1996/97	56,825	10.9	1,270,280	11.5	54,250	4.5	1,212,713	5.1	4.5
1997/98	62,238	9.5	1,375,859	8.3	56,517	4.2	1,249,407	3.0	4.5
1998/99	66,357	6.6	1,291,361	-6.1	60,356	6.8	1,174,576	-6.0	5.1
1999/00	66,060	-0.4	1,306,811	1.2	62,829	4.1	1,242,898	5.8	5.1
2000/01	67,439	2.1	1,335,305	2.2	66,279	5.5	1,312,331	5.6	5.1
2001/02	68,835	2.1	1,310,612	-1.8	68,881	3.9	1,311,472	-0.1	5.3
2002/03	67,038	-2.6	1,293,484	-1.3	69,823	1.4	1,347,233	2.7	5.2
2003/04	69,102	3.1	1,266,023	-2.1	76,506	9.6	1,401,674	4.0	5.5
2004/05	68,142	-1.4	1,330,921	5.1	77,722	1.6	1,518,023	8.3	5.1
2005/06	70,573	3.6	1,439,689	8.2	80,382	3.4	1,639,788	8.0	4.9
2006/07	74,095	5.0	1,529,844	6.3	84,419	5.0	1,742,996	6.3	4.8
2007/08	78,926	6.5	1,687,679	10.3	87,011	3.1	1,860,556	6.7	4.7
2008/09	83,714	6.1	1,677,759	-0.6	91,468	5.1	1,833,164	-1.5	5.0
2009/10	88,070	5.2	1,692,995	0.9	96,599	5.6	1,856,960	1.3	5.2
2010/11	93,417	6.1	1,817,016	7.3	101,875	5.5	1,981,535	6.7	5.1
2011/12	102,476	9.7	1,954,617	7.6	107,174	5.2	2,044,236	3.2	5.2
2012/13	112,144	9.4	2,063,082	5.5	113,702	6.1	2,091,756	2.3	5.4

表 1.2 1989/90 – 2012/13 年度人均本地醫療衛生總開支

財政年度	人口 (百萬)	按當時市場價格計算				按 2013 年固定價格計算			
		人均本地醫療衛生總開支 (港元)	人均本地醫療衛生總開支按年變動百分比 (%)	人均本地生產總值 (港元)	人均本地生產總值按年變動百分比 (%)	人均本地醫療衛生總開支 (港元)	人均本地醫療衛生總開支按年變動百分比 (%)	人均本地生產總值 (港元)	人均本地生產總值按年變動百分比 (%)
1989/90	5.7	3,455		96,667		5,377		150,449	
1990/91	5.7	4,167	20.6	108,321	12.1	6,060	12.7	157,544	4.7
1991/92	5.8	5,106	22.5	125,083	15.5	6,745	11.3	165,235	4.9
1992/93	5.8	5,893	15.4	144,206	15.3	7,115	5.5	174,110	5.4
1993/94	5.9	6,691	13.5	163,080	13.1	7,483	5.2	182,395	4.8
1994/95	6.0	7,424	11.0	176,854	8.4	7,867	5.1	187,403	2.7
1995/96	6.2	8,326	12.1	185,072	4.6	8,435	7.2	187,492	*
1996/97	6.4	8,830	6.1	197,386	6.7	8,430	-0.1	188,441	0.5
1997/98	6.5	9,591	8.6	212,020	7.4	8,709	3.3	192,533	2.2
1998/99	6.5	10,141	5.7	197,344	-6.9	9,224	5.9	179,497	-6.8
1999/00	6.6	9,999	-1.4	197,807	0.2	9,510	3.1	188,133	4.8
2000/01	6.7	10,118	1.2	200,346	1.3	9,944	4.6	196,899	4.7
2001/02	6.7	10,252	1.3	195,197	-2.6	10,259	3.2	195,325	-0.8
2002/03	6.7	9,940	-3.0	191,795	-1.7	10,353	0.9	199,765	2.3
2003/04	6.7	10,267	3.3	188,094	-1.9	11,367	9.8	208,248	4.2
2004/05	6.8	10,045	-2.2	196,200	4.3	11,458	0.8	223,782	7.5
2005/06	6.8	10,358	3.1	211,309	7.7	11,798	3.0	240,678	7.6
2006/07	6.9	10,806	4.3	223,104	5.6	12,311	4.3	254,189	5.6
2007/08	6.9	11,412	5.6	244,015	9.4	12,581	2.2	269,010	5.8
2008/09	7.0	12,032	5.4	241,134	-1.2	13,146	4.5	263,469	-2.1
2009/10	7.0	12,630	5.0	242,800	0.7	13,854	5.4	266,315	1.1
2010/11	7.0	13,299	5.3	258,679	6.5	14,503	4.7	282,101	5.9
2011/12	7.1	14,491	9.0	276,404	6.9	15,156	4.5	289,077	2.5
2012/13	7.2	15,674	8.2	288,357	4.3	15,892	4.9	292,365	1.1

備註： * ± 0.05% 之內

圖 1.1 1989/90 – 2012/13 年度本地醫療衛生總開支（按當時市場及 2013 年固定價格計算）

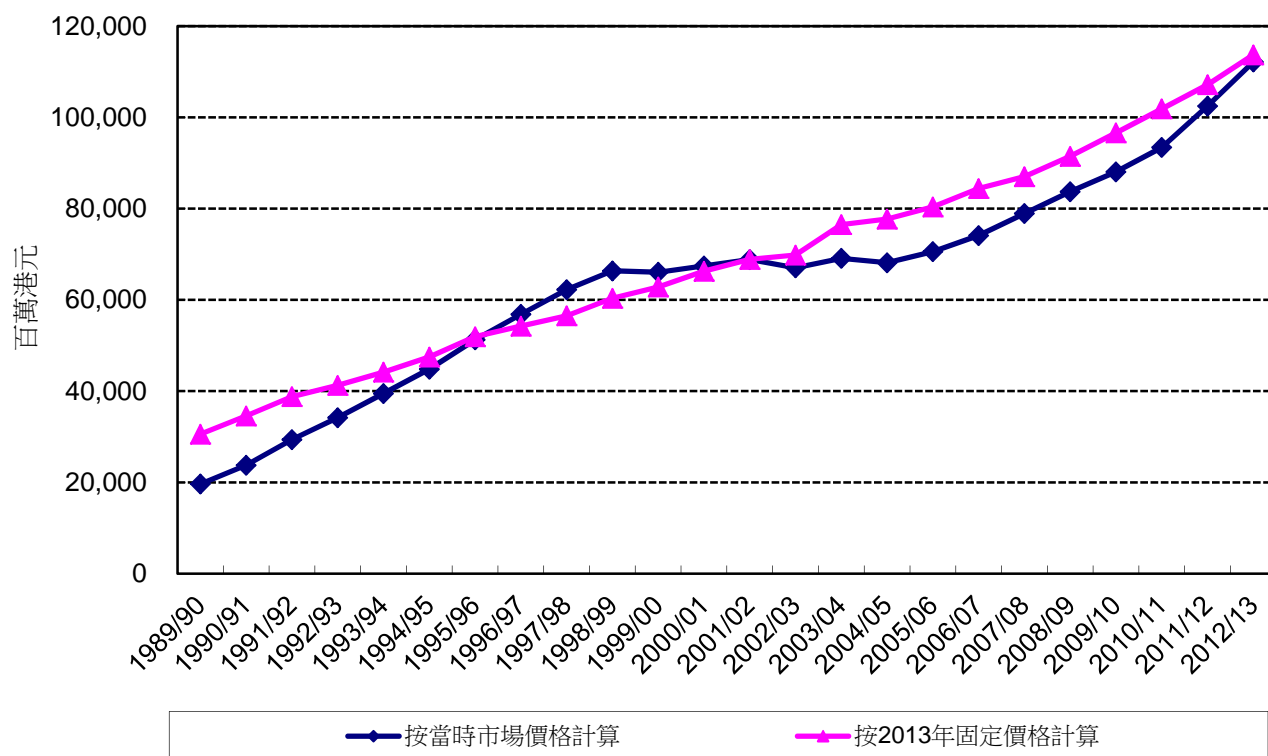


圖 1.2 1989/90 – 2012/13 年度人均本地醫療衛生總開支及人均本地生產總值（按當時市場價格）

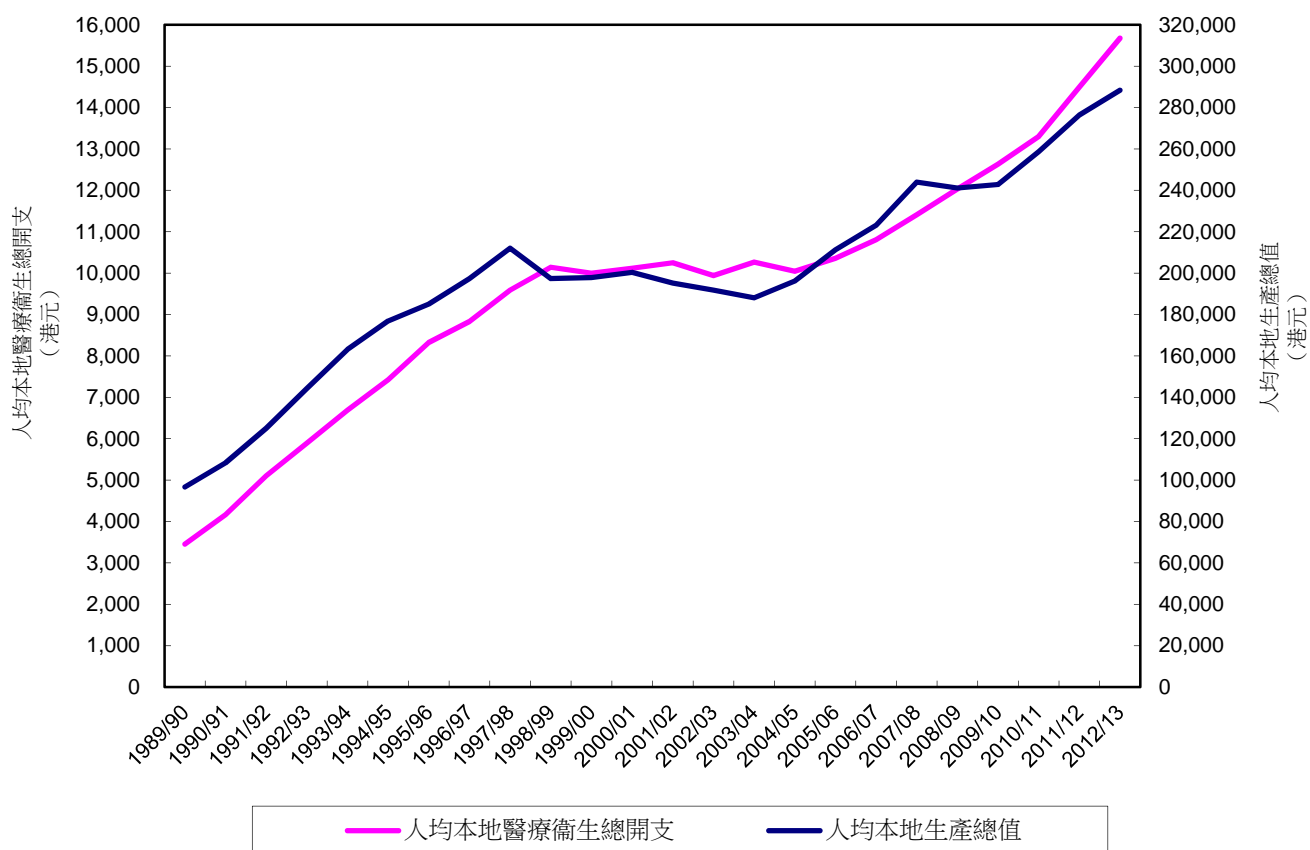


表 2.1 1989/90 – 2012/13 年度公共和私人醫療衛生開支

財政年度	按當時市場價格計算（百萬港元）			按 2013 年固定價格計算（百萬港元）			公共醫療衛生 開支所佔百分 比（%）	相對本地生產總值的百分比（%）		
	公共醫療衛生 開支	私人醫療衛生 開支	醫療衛生總開 支	公共醫療衛生 開支	私人醫療衛生 開支	醫療衛生總開 支		公共醫療衛生 開支	私人醫療衛生 開支	醫療衛生總開 支
1989/90	7,748	11,897	19,645	12,059	18,516	30,576	39.4	1.4	2.2	3.6
1990/91	10,016	13,753	23,769	14,567	20,002	34,569	42.1	1.6	2.2	3.8
1991/92	13,393	15,975	29,368	17,692	21,103	38,796	45.6	1.9	2.2	4.1
1992/93	15,843	18,337	34,181	19,129	22,140	41,269	46.4	1.9	2.2	4.1
1993/94	18,657	20,825	39,482	20,867	23,291	44,158	47.3	1.9	2.2	4.1
1994/95	21,581	23,227	44,808	22,868	24,612	47,480	48.2	2.0	2.2	4.2
1995/96	25,315	25,941	51,257	25,646	26,281	51,927	49.4	2.2	2.3	4.5
1996/97	28,652	28,173	56,825	27,354	26,896	54,250	50.4	2.3	2.2	4.5
1997/98	31,670	30,568	62,238	28,759	27,758	56,517	50.9	2.3	2.2	4.5
1998/99	35,793	30,564	66,357	32,556	27,800	60,356	53.9	2.8	2.4	5.1
1999/00	35,996	30,064	66,060	34,236	28,594	62,829	54.5	2.8	2.3	5.1
2000/01	37,027	30,412	67,439	36,390	29,889	66,279	54.9	2.8	2.3	5.1
2001/02	39,150	29,686	68,835	39,175	29,705	68,881	56.9	3.0	2.3	5.3
2002/03	38,523	28,514	67,038	40,124	29,699	69,823	57.5	3.0	2.2	5.2
2003/04	39,886	29,216	69,102	44,160	32,346	76,506	57.7	3.2	2.3	5.5
2004/05	37,088	31,055	68,142	42,301	35,421	77,722	54.4	2.8	2.3	5.1
2005/06	36,931	33,642	70,573	42,064	38,318	80,382	52.3	2.6	2.3	4.9
2006/07	37,419	36,676	74,095	42,633	41,786	84,419	50.5	2.4	2.4	4.8
2007/08	38,824	40,102	78,926	42,801	44,210	87,011	49.2	2.3	2.4	4.7
2008/09	41,253	42,461	83,714	45,074	46,394	91,468	49.3	2.5	2.5	5.0
2009/10	43,866	44,203	88,070	48,115	48,484	96,599	49.8	2.6	2.6	5.2
2010/11	45,490	47,927	93,417	49,609	52,266	101,875	48.7	2.5	2.6	5.1
2011/12	49,265	53,211	102,476	51,524	55,650	107,174	48.1	2.5	2.7	5.2
2012/13	53,354	58,790	112,144	54,096	59,607	113,702	47.6	2.6	2.8	5.4

表 2.2 1989/90 – 2012/13 年度按融資來源劃分的醫療衛生總開支

(百萬港元)

財政年度	政府	僱主提供的團體醫療福利	私人保險	私人住戶實付支出	為住戶提供服務的非牟利機構	公司（除醫療保險公司以外）	從照顧病人以外的服務收入	服務提供單位本身擁有的資金	本地以外的地方	總開支
1989/90	7,748	2,052	263	9,212	6	4	11	347	1	19,645
1990/91	10,016	2,349	306	10,724	7	5	16	345	#	23,769
1991/92	13,393	2,727	361	12,553	9	5	17	303	1	29,368
1992/93	15,843	3,170	418	14,375	29	5	18	321	1	34,181
1993/94	18,657	3,652	480	15,949	68	7	20	648	2	39,482
1994/95	21,581	4,123	716	17,657	189	10	29	502	-	44,808
1995/96	25,315	4,624	1,336	18,989	487	14	36	456	-	51,257
1996/97	28,652	5,278	1,641	20,590	246	14	41	363	#	56,825
1997/98	31,670	5,784	1,961	21,953	324	15	53	478	#	62,238
1998/99	35,793	5,977	2,188	21,474	456	17	57	395	#	66,357
1999/00	35,996	5,734	2,374	21,359	216	16	58	307	-	66,060
2000/01	37,027	5,546	2,541	21,773	309	17	23	204	-	67,439
2001/02	39,150	5,388	2,721	21,008	243	16	52	257	#	68,835
2002/03	38,523	5,171	2,935	19,810	261	16	53	269	-	67,038
2003/04	39,886	5,073	3,079	20,370	359	17	34	284	-	69,102
2004/05	37,088	5,110	3,284	22,042	300	16	21	282	-	68,142
2005/06	36,931	5,359	3,663	23,717	350	17	8	527	#	70,573
2006/07	37,419	5,711	4,213	25,350	306	18	13	1,064	-	74,095
2007/08	38,824	6,162	4,721	27,468	370	19	14	1,347	1	78,926
2008/09	41,253	6,430	5,417	29,056	383	20	16	1,137	1	83,714
2009/10	43,866	6,595	6,041	30,267	493	21	22	765	-	88,070
2010/11	45,490	6,945	6,682	32,669	529	20	23	1,058	#	93,417
2011/12	49,265	7,615	7,713	35,947	621	21	38	1,256	-	102,476
2012/13	53,354	8,099	8,139	40,437	795	20	49	1,251	-	112,144

備註： # 少於 50 萬港元

- 表示無 / 零

香港本地醫療衛生總開支帳目

醫療衛生開支估算：1989/90 – 2012/13 年度

圖 2.1 1989/90 – 2012/13 年度公共、私人和總醫療衛生開支（按當時市場價格計算）

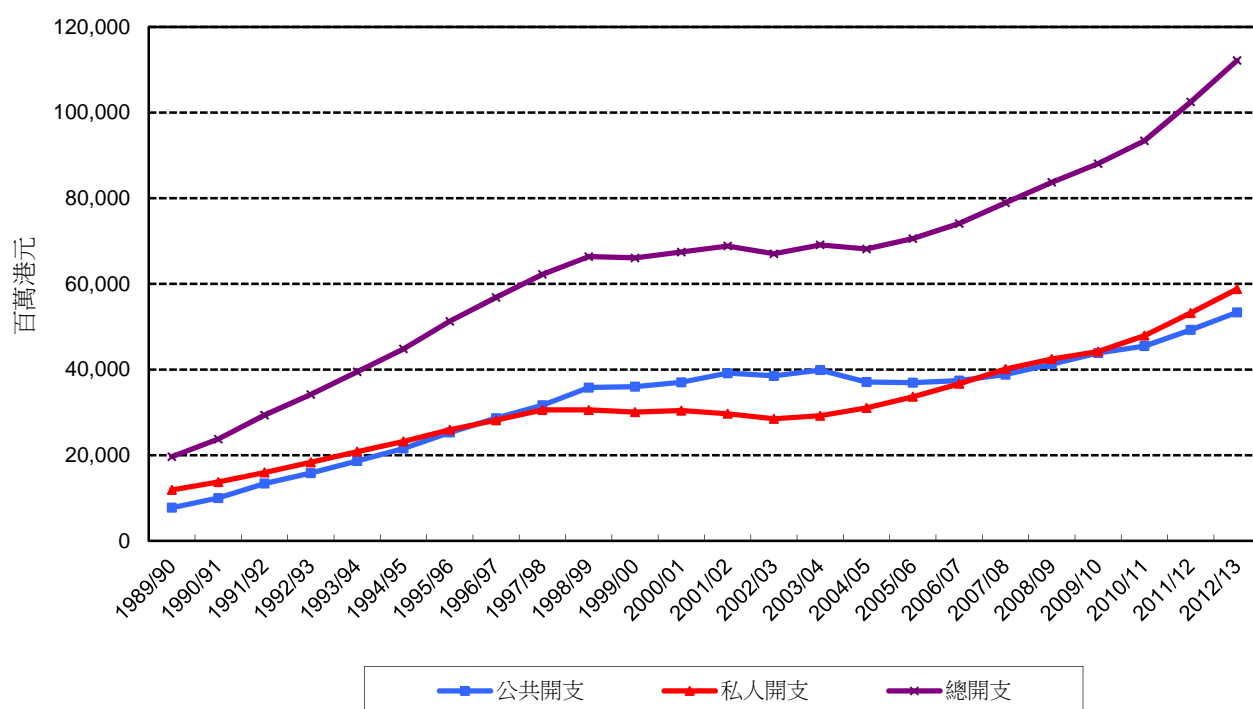


圖 2.2 1989/90 – 2012/13 年度公共及私人醫療衛生開支的比重

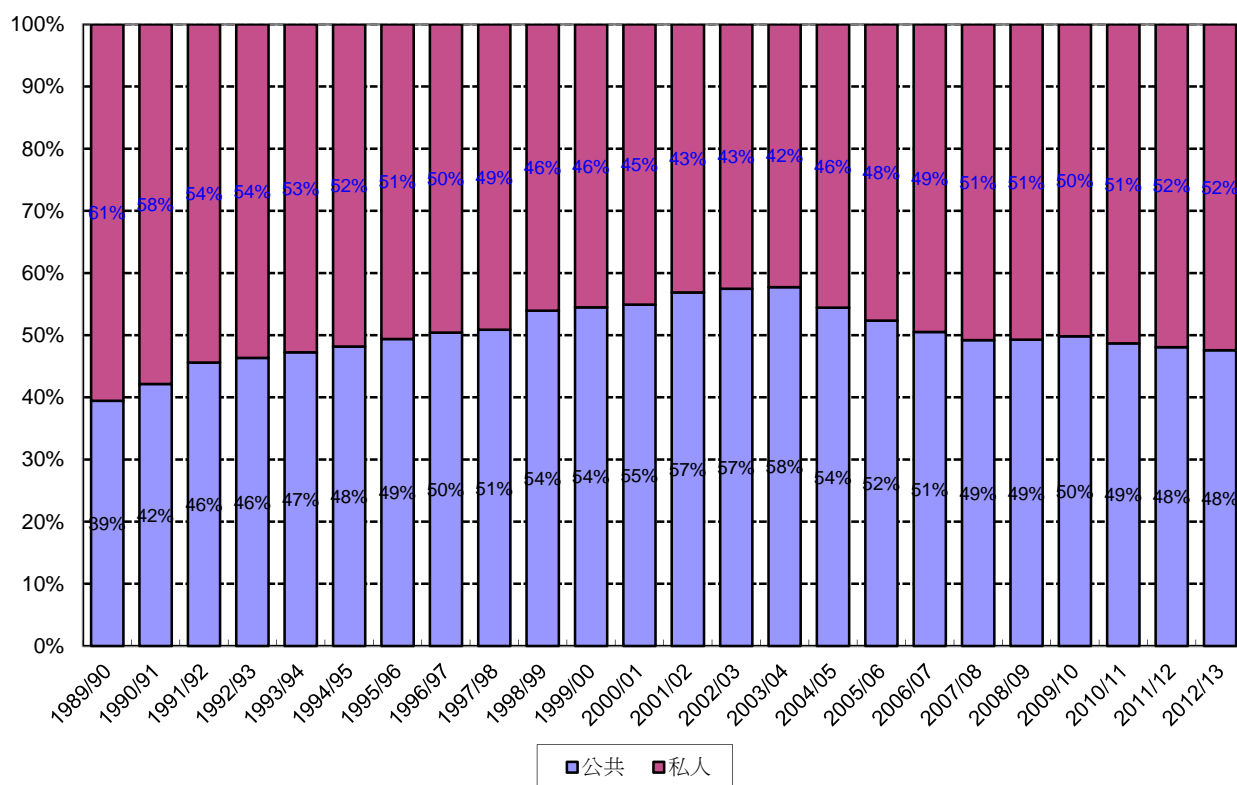


圖 2.3 1989/90 – 2012/13 年度公共及私人醫療衛生開支相對本地生產總值的百分比

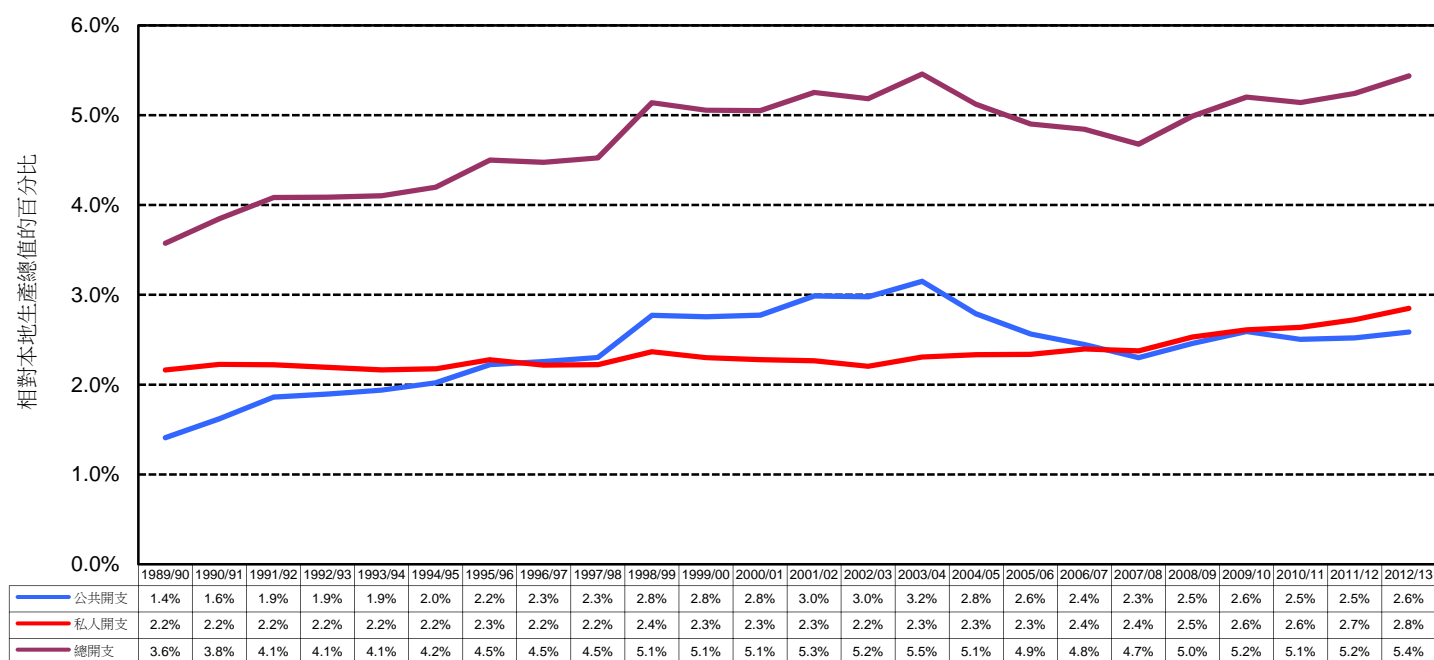


圖 2.4 1989/90 – 2012/13 年度醫療衛生總開支的融資來源組合

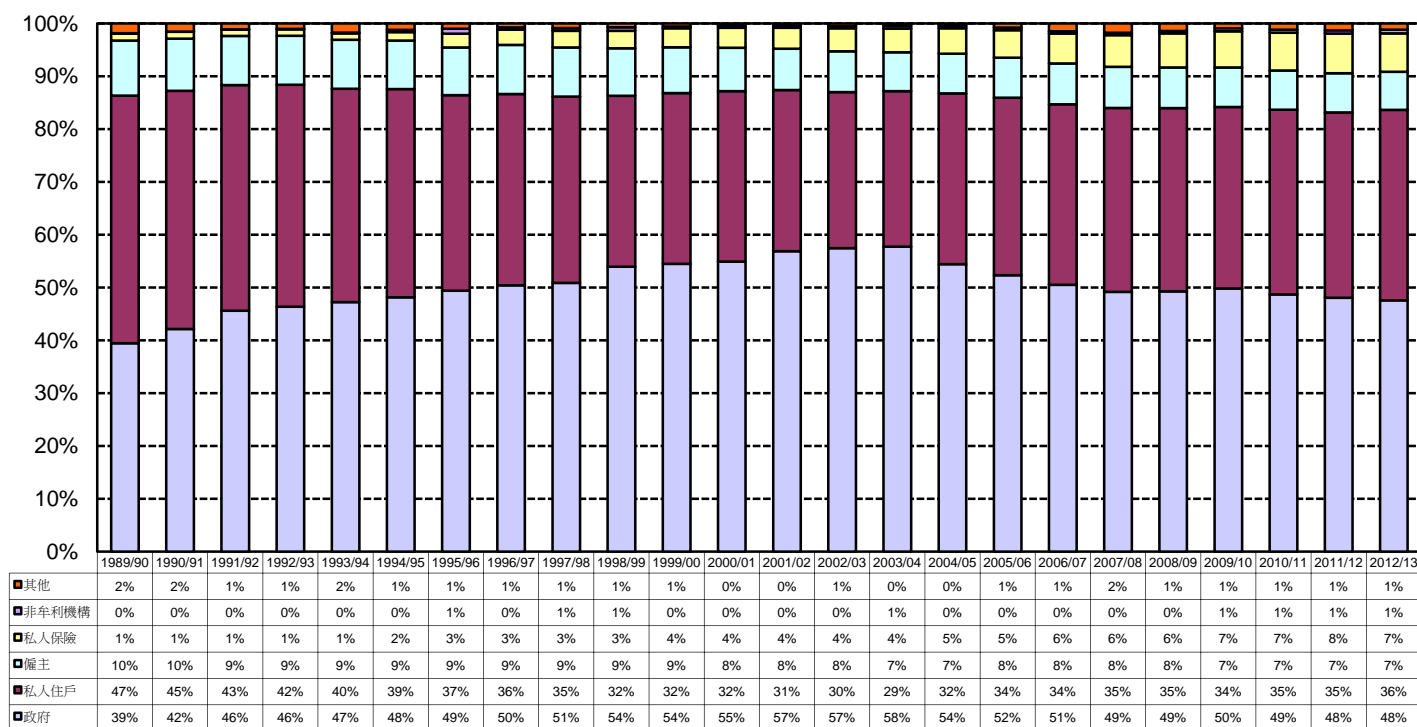


圖 2.5 1989/90 – 2012/13 年度私人醫療衛生開支的融資來源組合

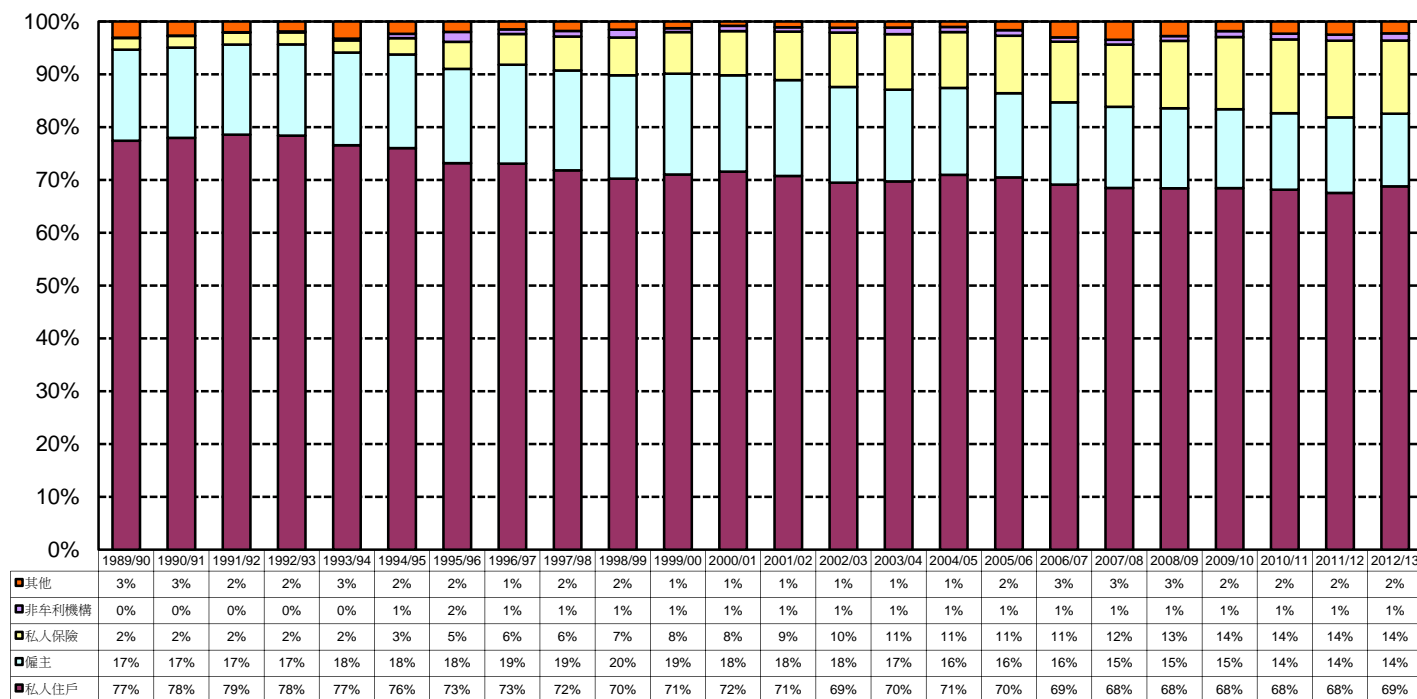


表 3.1 1989/90 – 2012/13 年度按服務提供單位劃分的醫療衛生總開支

財政年度	醫院	護理及院舍服務設施	非住院護理醫療服務提供單位	醫療用品的提供單位及零售業銷售單位	公共醫療衛生計劃的提供及行政單位	一般醫療衛生行政及保險單位	其他行業（經濟體的其他部分）	本地以外的地方	總開支
	百萬港元 (%)	百萬港元 (%)	百萬港元 (%)	百萬港元 (%)	百萬港元 (%)	百萬港元 (%)	百萬港元 (%)	百萬港元 (%)	百萬港元 (%)
1989/90	5,531 (28.2)	347 (1.8)	8,715 (44.4)	2,309 (11.8)	463 (2.4)	585 (3.0)	1,620 (8.2)	75 (0.4)	19,645 (100.0)
1990/91	7,111 (29.9)	422 (1.8)	10,246 (43.1)	2,638 (11.1)	577 (2.4)	662 (2.8)	2,022 (8.5)	91 (0.4)	23,769 (100.0)
1991/92	10,259 (34.9)	479 (1.6)	12,099 (41.2)	2,918 (9.9)	666 (2.3)	749 (2.5)	2,088 (7.1)	111 (0.4)	29,368 (100.0)
1992/93	12,318 (36.0)	582 (1.7)	14,001 (41.0)	3,177 (9.3)	742 (2.2)	1,112 (3.3)	2,116 (6.2)	132 (0.4)	34,181 (100.0)
1993/94	14,361 (36.4)	632 (1.6)	15,875 (40.2)	3,460 (8.8)	845 (2.1)	1,168 (3.0)	2,988 (7.6)	153 (0.4)	39,482 (100.0)
1994/95	16,909 (37.7)	797 (1.8)	17,900 (39.9)	3,762 (8.4)	951 (2.1)	1,427 (3.2)	2,885 (6.4)	176 (0.4)	44,808 (100.0)
1995/96	19,805 (38.6)	988 (1.9)	19,681 (38.4)	4,160 (8.1)	1,121 (2.2)	1,700 (3.3)	3,598 (7.0)	203 (0.4)	51,257 (100.0)
1996/97	22,334 (39.3)	1,198 (2.1)	21,448 (37.7)	4,931 (8.7)	1,269 (2.2)	1,863 (3.3)	3,548 (6.2)	235 (0.4)	56,825 (100.0)
1997/98	24,857 (39.9)	1,445 (2.3)	23,025 (37.0)	5,823 (9.4)	1,448 (2.3)	1,937 (3.1)	3,424 (5.5)	278 (0.4)	62,238 (100.0)
1998/99	27,270 (41.1)	1,641 (2.5)	22,793 (34.3)	6,345 (9.6)	1,612 (2.4)	1,996 (3.0)	4,382 (6.6)	319 (0.5)	66,357 (100.0)
1999/00	28,100 (42.5)	1,960 (3.0)	22,030 (33.3)	6,862 (10.4)	1,659 (2.5)	2,026 (3.1)	3,083 (4.7)	341 (0.5)	66,060 (100.0)
2000/01	28,962 (42.9)	2,141 (3.2)	21,772 (32.3)	7,441 (11.0)	1,696 (2.5)	1,976 (2.9)	3,091 (4.6)	360 (0.5)	67,439 (100.0)
2001/02	30,808 (44.8)	2,256 (3.3)	21,190 (30.8)	7,257 (10.5)	1,776 (2.6)	2,217 (3.2)	2,964 (4.3)	368 (0.5)	68,835 (100.0)
2002/03	31,373 (46.8)	2,426 (3.6)	20,168 (30.1)	6,836 (10.2)	1,896 (2.8)	2,472 (3.7)	1,499 (2.2)	367 (0.5)	67,038 (100.0)
2003/04	32,091 (46.4)	2,504 (3.6)	19,649 (28.4)	6,751 (9.8)	2,785 (4.0)	2,545 (3.7)	2,422 (3.5)	355 (0.5)	69,102 (100.0)
2004/05	30,738 (45.1)	2,566 (3.8)	20,454 (30.0)	7,254 (10.6)	2,150 (3.2)	2,218 (3.3)	2,369 (3.5)	394 (0.6)	68,142 (100.0)
2005/06	31,060 (44.0)	2,633 (3.7)	21,602 (30.6)	7,555 (10.7)	2,154 (3.1)	2,404 (3.4)	2,748 (3.9)	418 (0.6)	70,573 (100.0)
2006/07	32,201 (43.5)	2,733 (3.7)	22,618 (30.5)	7,699 (10.4)	2,407 (3.2)	2,819 (3.8)	3,170 (4.3)	449 (0.6)	74,095 (100.0)
2007/08	34,204 (43.3)	2,909 (3.7)	23,810 (30.2)	8,261 (10.5)	2,407 (3.1)	3,299 (4.2)	3,551 (4.5)	484 (0.6)	78,926 (100.0)
2008/09	37,134 (44.4)	3,111 (3.7)	24,827 (29.7)	8,614 (10.3)	2,427 (2.9)	3,851 (4.6)	3,231 (3.9)	519 (0.6)	83,714 (100.0)
2009/10	37,979 (43.1)	3,402 (3.9)	26,747 (30.4)	8,724 (9.9)	2,742 (3.1)	4,056 (4.6)	3,847 (4.4)	573 (0.7)	88,070 (100.0)
2010/11	39,934 (42.7)	3,434 (3.7)	28,343 (30.3)	9,444 (10.1)	2,705 (2.9)	4,485 (4.8)	4,446 (4.8)	624 (0.7)	93,417 (100.0)
2011/12	42,600 (41.6)	3,721 (3.6)	31,430 (30.7)	10,373 (10.1)	2,951 (2.9)	5,227 (5.1)	5,417 (5.3)	757 (0.7)	102,476 (100.0)
2012/13	46,979 (41.9)	4,152 (3.7)	35,042 (31.2)	11,105 (9.9)	3,398 (3.0)	5,392 (4.8)	4,949 (4.4)	1,127 (1.0)	112,144 (100.0)

備註：括弧內的數值代表橫列的百分比

表 3.2 1989/90 – 2012/13 年度按服務提供單位劃分的公共醫療衛生開支

財政年度	醫院	護理及院舍服務 設施	非住院護理醫療 服務提供單位	醫療用品的提供 單位及零售業銷 售單位	公共醫療衛生計 劃的提供及行政 單位	一般醫療衛生行 政及保險單位	其他行業（經濟 體的其他部分）	本地以外的地方	公共總開支
	百萬港元 (%)	百萬港元 (%)	百萬港元 (%)	百萬港元 (%)	百萬港元 (%)	百萬港元 (%)	百萬港元 (%)	百萬港元 (%)	百萬港元 (%)
1989/90	4,522 (58.4)	214 (2.8)	1,108 (14.3)	- (-)	452 (5.8)	177 (2.3)	1,275 (16.5)	- (-)	7,748 (100.0)
1990/91	5,892 (58.8)	271 (2.7)	1,413 (14.1)	- (-)	565 (5.6)	192 (1.9)	1,682 (16.8)	- (-)	10,016 (100.0)
1991/92	8,788 (65.6)	309 (2.3)	1,649 (12.3)	- (-)	653 (4.9)	199 (1.5)	1,795 (13.4)	- (-)	13,393 (100.0)
1992/93	10,595 (66.9)	380 (2.4)	1,872 (11.8)	- (-)	728 (4.6)	476 (3.0)	1,793 (11.3)	- (-)	15,843 (100.0)
1993/94	12,442 (66.7)	428 (2.3)	2,164 (11.6)	31 (0.2)	826 (4.4)	449 (2.4)	2,316 (12.4)	- (-)	18,657 (100.0)
1994/95	14,729 (68.3)	539 (2.5)	2,477 (11.5)	61 (0.3)	929 (4.3)	548 (2.5)	2,299 (10.7)	- (-)	21,581 (100.0)
1995/96	17,396 (68.7)	731 (2.9)	2,807 (11.1)	99 (0.4)	1,095 (4.3)	388 (1.5)	2,800 (11.1)	- (-)	25,315 (100.0)
1996/97	19,771 (69.0)	948 (3.3)	3,142 (11.0)	141 (0.5)	1,241 (4.3)	301 (1.0)	3,109 (10.9)	- (-)	28,652 (100.0)
1997/98	22,109 (69.8)	1,255 (4.0)	3,565 (11.3)	223 (0.7)	1,416 (4.5)	325 (1.0)	2,777 (8.8)	- (-)	31,670 (100.0)
1998/99	24,483 (68.4)	1,433 (4.0)	4,010 (11.2)	218 (0.6)	1,579 (4.4)	370 (1.0)	3,698 (10.3)	- (-)	35,793 (100.0)
1999/00	25,307 (70.3)	1,687 (4.7)	4,076 (11.3)	223 (0.6)	1,625 (4.5)	368 (1.0)	2,709 (7.5)	- (-)	35,996 (100.0)
2000/01	26,054 (70.4)	1,801 (4.9)	4,213 (11.4)	238 (0.6)	1,657 (4.5)	329 (0.9)	2,735 (7.4)	- (-)	37,027 (100.0)
2001/02	27,818 (71.1)	1,963 (5.0)	4,397 (11.2)	266 (0.7)	1,736 (4.4)	352 (0.9)	2,618 (6.7)	- (-)	39,150 (100.0)
2002/03	28,387 (73.7)	2,096 (5.4)	4,445 (11.5)	273 (0.7)	1,855 (4.8)	356 (0.9)	1,112 (2.9)	- (-)	38,523 (100.0)
2003/04	28,763 (72.1)	2,095 (5.3)	3,812 (9.6)	259 (0.6)	2,742 (6.9)	331 (0.8)	1,884 (4.7)	- (-)	39,886 (100.0)
2004/05	26,909 (72.6)	2,048 (5.5)	3,549 (9.6)	272 (0.7)	2,098 (5.7)	280 (0.8)	1,932 (5.2)	- (-)	37,088 (100.0)
2005/06	26,625 (72.1)	2,059 (5.6)	3,522 (9.5)	283 (0.8)	2,104 (5.7)	299 (0.8)	2,040 (5.5)	- (-)	36,931 (100.0)
2006/07	26,871 (71.8)	2,123 (5.7)	3,542 (9.5)	261 (0.7)	2,356 (6.3)	286 (0.8)	1,980 (5.3)	- (-)	37,419 (100.0)
2007/08	27,941 (72.0)	2,231 (5.7)	3,693 (9.5)	234 (0.6)	2,346 (6.0)	334 (0.9)	2,045 (5.3)	- (-)	38,824 (100.0)
2008/09	29,888 (72.5)	2,390 (5.8)	4,024 (9.8)	245 (0.6)	2,371 (5.7)	379 (0.9)	1,956 (4.7)	- (-)	41,253 (100.0)
2009/10	30,334 (69.2)	2,662 (6.1)	4,634 (10.6)	277 (0.6)	2,685 (6.1)	401 (0.9)	2,872 (6.5)	- (-)	43,866 (100.0)
2010/11	31,577 (69.4)	2,697 (5.9)	4,526 (9.9)	292 (0.6)	2,648 (5.8)	523 (1.1)	3,227 (7.1)	- (-)	45,490 (100.0)
2011/12	33,587 (68.2)	2,929 (5.9)	4,966 (10.1)	310 (0.6)	2,892 (5.9)	640 (1.3)	3,941 (8.0)	- (-)	49,265 (100.0)
2012/13	36,711 (68.8)	3,313 (6.2)	5,541 (10.4)	326 (0.6)	3,337 (6.3)	715 (1.3)	3,412 (6.4)	- (-)	53,354 (100.0)

備註：括弧內的數值代表橫列的百分比

- 表示無 / 零

表 3.3 1989/90 – 2012/13 年度按服務提供單位劃分的私人醫療衛生開支

財政年度	醫院	護理及院舍服務 設施	非住院護理醫療 服務提供單位	醫療用品的提供 單位及零售業銷 售單位	公共醫療衛生計 劃的提供及行政 單位	一般醫療衛生行 政及保險單位	其他行業（經濟 體的其他部分）	本地以外的地方	私人總開支
	百萬港元 (%)	百萬港元 (%)	百萬港元 (%)	百萬港元 (%)	百萬港元 (%)	百萬港元 (%)	百萬港元 (%)	百萬港元 (%)	百萬港元 (%)
1989/90	1,009 (8.5)	133 (1.1)	7,607 (63.9)	2,309 (19.4)	11 (0.1)	408 (3.4)	345 (2.9)	75 (0.6)	11,897 (100.0)
1990/91	1,218 (8.9)	151 (1.1)	8,833 (64.2)	2,638 (19.2)	12 (0.1)	469 (3.4)	340 (2.5)	91 (0.7)	13,753 (100.0)
1991/92	1,471 (9.2)	170 (1.1)	10,450 (65.4)	2,918 (18.3)	13 (0.1)	549 (3.4)	293 (1.8)	111 (0.7)	15,975 (100.0)
1992/93	1,723 (9.4)	202 (1.1)	12,130 (66.1)	3,177 (17.3)	15 (0.1)	636 (3.5)	323 (1.8)	132 (0.7)	18,337 (100.0)
1993/94	1,919 (9.2)	203 (1.0)	13,711 (65.8)	3,429 (16.5)	19 (0.1)	719 (3.5)	672 (3.2)	153 (0.7)	20,825 (100.0)
1994/95	2,180 (9.4)	259 (1.1)	15,423 (66.4)	3,701 (15.9)	22 (0.1)	879 (3.8)	586 (2.5)	176 (0.8)	23,227 (100.0)
1995/96	2,410 (9.3)	257 (1.0)	16,874 (65.0)	4,061 (15.7)	26 (0.1)	1,313 (5.1)	798 (3.1)	203 (0.8)	25,941 (100.0)
1996/97	2,563 (9.1)	250 (0.9)	18,305 (65.0)	4,790 (17.0)	29 (0.1)	1,562 (5.5)	439 (1.6)	235 (0.8)	28,173 (100.0)
1997/98	2,748 (9.0)	190 (0.6)	19,460 (63.7)	5,600 (18.3)	33 (0.1)	1,612 (5.3)	647 (2.1)	278 (0.9)	30,568 (100.0)
1998/99	2,786 (9.1)	207 (0.7)	18,783 (61.5)	6,127 (20.0)	33 (0.1)	1,625 (5.3)	684 (2.2)	319 (1.0)	30,564 (100.0)
1999/00	2,793 (9.3)	273 (0.9)	17,954 (59.7)	6,639 (22.1)	34 (0.1)	1,657 (5.5)	374 (1.2)	341 (1.1)	30,064 (100.0)
2000/01	2,908 (9.6)	339 (1.1)	17,559 (57.7)	7,203 (23.7)	39 (0.1)	1,648 (5.4)	356 (1.2)	360 (1.2)	30,412 (100.0)
2001/02	2,990 (10.1)	293 (1.0)	16,792 (56.6)	6,991 (23.5)	40 (0.1)	1,865 (6.3)	347 (1.2)	368 (1.2)	29,686 (100.0)
2002/03	2,986 (10.5)	331 (1.2)	15,723 (55.1)	6,563 (23.0)	41 (0.1)	2,116 (7.4)	388 (1.4)	367 (1.3)	28,514 (100.0)
2003/04	3,328 (11.4)	409 (1.4)	15,838 (54.2)	6,492 (22.2)	43 (0.1)	2,213 (7.6)	538 (1.8)	355 (1.2)	29,216 (100.0)
2004/05	3,829 (12.3)	518 (1.7)	16,905 (54.4)	6,982 (22.5)	52 (0.2)	1,939 (6.2)	437 (1.4)	394 (1.3)	31,055 (100.0)
2005/06	4,435 (13.2)	574 (1.7)	18,080 (53.7)	7,272 (21.6)	50 (0.1)	2,105 (6.3)	708 (2.1)	418 (1.2)	33,642 (100.0)
2006/07	5,330 (14.5)	610 (1.7)	19,076 (52.0)	7,438 (20.3)	51 (0.1)	2,533 (6.9)	1,190 (3.2)	449 (1.2)	36,676 (100.0)
2007/08	6,263 (15.6)	678 (1.7)	20,117 (50.2)	8,027 (20.0)	61 (0.2)	2,965 (7.4)	1,506 (3.8)	484 (1.2)	40,102 (100.0)
2008/09	7,246 (17.1)	721 (1.7)	20,802 (49.0)	8,369 (19.7)	57 (0.1)	3,472 (8.2)	1,275 (3.0)	519 (1.2)	42,461 (100.0)
2009/10	7,645 (17.3)	740 (1.7)	22,113 (50.0)	8,447 (19.1)	56 (0.1)	3,654 (8.3)	974 (2.2)	573 (1.3)	44,203 (100.0)
2010/11	8,357 (17.4)	738 (1.5)	23,818 (49.7)	9,152 (19.1)	56 (0.1)	3,962 (8.3)	1,220 (2.5)	624 (1.3)	47,927 (100.0)
2011/12	9,013 (16.9)	792 (1.5)	26,464 (49.7)	10,063 (18.9)	60 (0.1)	4,586 (8.6)	1,476 (2.8)	757 (1.4)	53,211 (100.0)
2012/13	10,268 (17.6)	839 (1.4)	29,501 (50.4)	10,779 (18.4)	61 (0.1)	4,677 (8.0)	1,537 (2.6)	1,127 (1.4)	58,790 (100.0)

備註：括弧內的數值代表橫列的百分比

圖 3.1 1989/90 – 2012/13 年度按服務提供單位劃分的醫療衛生總開支的百分比

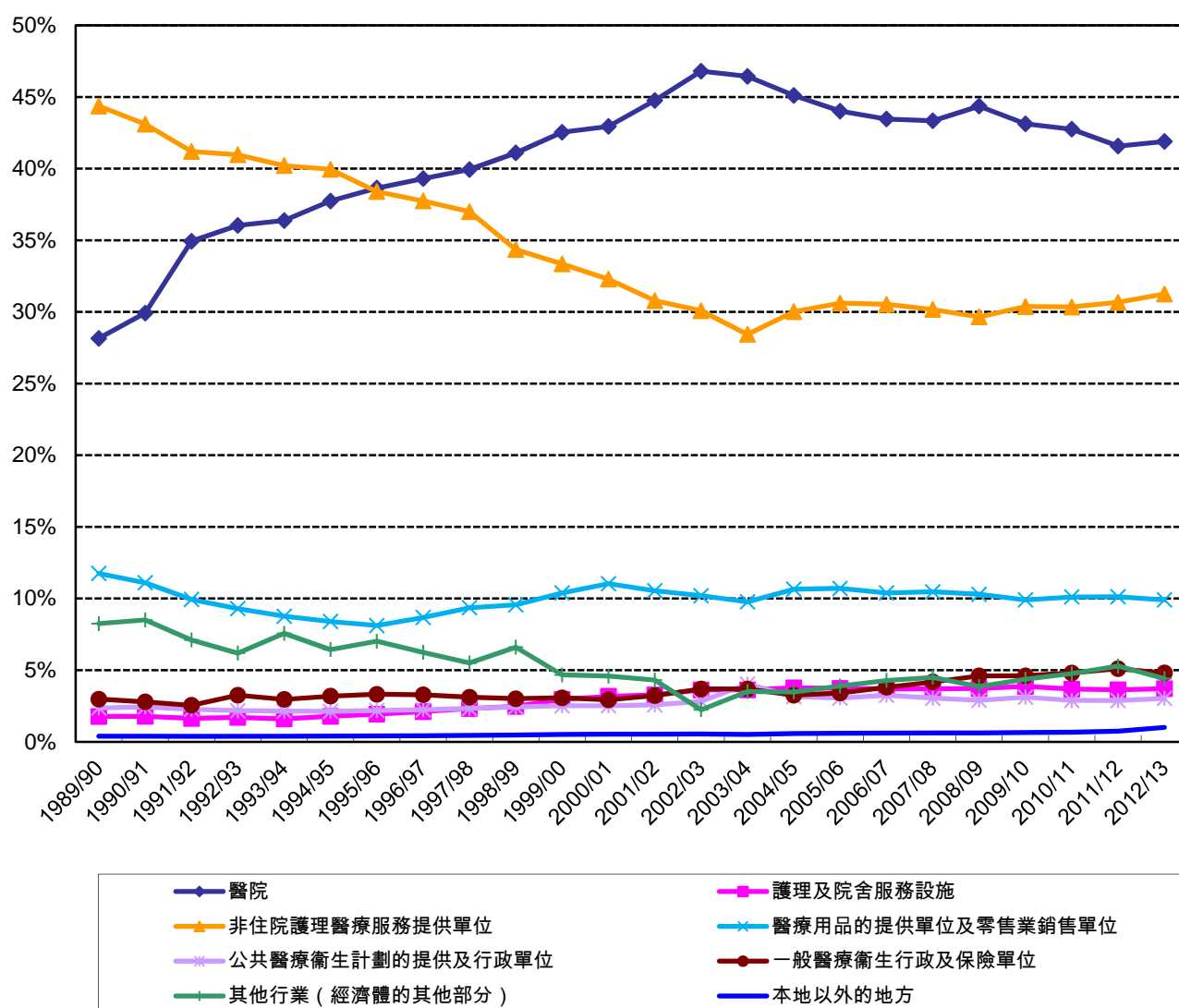


表 4.1 1989/90 – 2012/13 年度按服務功能劃分的醫療衛生總開支

(百萬港元)

財政年度	醫療護理服務					復康護理及延續護理	長期護理	醫療輔助服務	病人護理機構以外的醫療物品	預防及公共衛生服務	醫療衛生行政及健康保險	醫療設施投資	總開支
	小計	住院醫療護理	日間留院病人醫院服務	非住院服務	家居護理								
1989/90	12,863 (65.5%)	4,141 (21.1%)	483 (2.5%)	8,238 (41.9%)	- (-)	444 (2.3%)	545 (2.8%)	559 (2.8%)	2,455 (12.5%)	575 (2.9%)	585 (3.0%)	1,620 (8.2%)	19,645 (100.0%)
1990/91	15,604 (65.6%)	5,281 (22.2%)	622 (2.6%)	9,700 (40.8%)	- (-)	581 (2.4%)	678 (2.9%)	693 (2.9%)	2,816 (11.8%)	713 (3.0%)	662 (2.8%)	2,022 (8.5%)	23,769 (100.0%)
1991/92	20,076 (68.4%)	7,150 (24.3%)	856 (2.9%)	12,069 (41.1%)	- (-)	802 (2.7%)	859 (2.9%)	794 (2.7%)	3,156 (10.7%)	844 (2.9%)	749 (2.5%)	2,088 (7.1%)	29,368 (100.0%)
1992/93	23,634 (69.1%)	8,435 (24.7%)	1,005 (2.9%)	14,177 (41.5%)	18 (0.1%)	954 (2.8%)	1,018 (3.0%)	913 (2.7%)	3,485 (10.2%)	948 (2.8%)	1,112 (3.3%)	2,116 (6.2%)	34,181 (100.0%)
1993/94	26,944 (68.2%)	9,665 (24.5%)	1,145 (2.9%)	16,115 (40.8%)	20 (*)	1,138 (2.9%)	1,222 (3.1%)	1,106 (2.8%)	3,847 (9.7%)	1,069 (2.7%)	1,168 (3.0%)	2,988 (7.6%)	39,482 (100.0%)
1994/95	30,953 (69.1%)	11,247 (25.1%)	1,346 (3.0%)	18,335 (40.9%)	25 (0.1%)	1,342 (3.0%)	1,488 (3.3%)	1,270 (2.8%)	4,240 (9.5%)	1,203 (2.7%)	1,427 (3.2%)	2,885 (6.4%)	44,808 (100.0%)
1995/96	34,987 (68.3%)	12,937 (25.2%)	1,556 (3.0%)	20,458 (39.9%)	35 (0.1%)	1,643 (3.2%)	1,790 (3.5%)	1,430 (2.8%)	4,702 (9.2%)	1,407 (2.7%)	1,700 (3.3%)	3,598 (7.0%)	51,257 (100.0%)
1996/97	38,844 (68.4%)	14,546 (25.6%)	1,706 (3.0%)	22,465 (39.5%)	127 (0.2%)	1,831 (3.2%)	2,123 (3.7%)	1,568 (2.8%)	5,465 (9.6%)	1,583 (2.8%)	1,863 (3.3%)	3,548 (6.2%)	56,825 (100.0%)
1997/98	42,606 (68.5%)	16,223 (26.1%)	1,734 (2.8%)	24,479 (39.3%)	170 (0.3%)	2,036 (3.3%)	2,422 (3.9%)	1,730 (2.8%)	6,301 (10.1%)	1,782 (2.9%)	1,937 (3.1%)	3,424 (5.5%)	62,238 (100.0%)
1998/99	44,460 (67.0%)	17,450 (26.3%)	1,918 (2.9%)	24,887 (37.5%)	206 (0.3%)	2,312 (3.5%)	2,756 (4.2%)	1,797 (2.7%)	6,685 (10.1%)	1,968 (3.0%)	1,996 (3.0%)	4,382 (6.6%)	66,357 (100.0%)
1999/00	44,554 (67.4%)	17,602 (26.6%)	2,009 (3.0%)	24,724 (37.4%)	219 (0.3%)	2,474 (3.7%)	3,142 (4.8%)	1,755 (2.7%)	7,050 (10.7%)	1,978 (3.0%)	2,026 (3.1%)	3,083 (4.7%)	66,060 (100.0%)
2000/01	45,280 (67.1%)	17,993 (26.7%)	2,236 (3.3%)	24,748 (36.7%)	303 (0.4%)	2,495 (3.7%)	3,326 (4.9%)	1,745 (2.6%)	7,507 (11.1%)	2,019 (3.0%)	1,976 (2.9%)	3,091 (4.6%)	67,439 (100.0%)
2001/02	46,167 (67.1%)	18,780 (27.3%)	2,459 (3.6%)	24,607 (35.7%)	321 (0.5%)	2,798 (4.1%)	3,455 (5.0%)	1,807 (2.6%)	7,323 (10.6%)	2,104 (3.1%)	2,217 (3.2%)	2,964 (4.3%)	68,835 (100.0%)
2002/03	45,605 (68.0%)	18,881 (28.2%)	2,566 (3.8%)	23,799 (35.5%)	358 (0.5%)	2,822 (4.2%)	3,675 (5.5%)	1,832 (2.7%)	6,901 (10.3%)	2,231 (3.3%)	2,472 (3.7%)	1,499 (2.2%)	67,038 (100.0%)
2003/04	45,845 (66.3%)	19,218 (27.8%)	2,383 (3.4%)	23,885 (34.6%)	358 (0.5%)	2,900 (4.2%)	3,712 (5.4%)	1,742 (2.5%)	6,815 (9.9%)	3,120 (4.5%)	2,545 (3.7%)	2,422 (3.5%)	69,102 (100.0%)
2004/05	45,756 (67.1%)	19,002 (27.9%)	2,329 (3.4%)	24,047 (35.3%)	379 (0.6%)	2,728 (4.0%)	3,526 (5.2%)	1,722 (2.5%)	7,324 (10.7%)	2,500 (3.7%)	2,218 (3.3%)	2,369 (3.5%)	68,142 (100.0%)
2005/06	47,240 (66.9%)	19,574 (27.7%)	2,410 (3.4%)	24,862 (35.2%)	394 (0.6%)	2,671 (3.8%)	3,620 (5.1%)	1,750 (2.5%)	7,630 (10.8%)	2,511 (3.6%)	2,404 (3.4%)	2,748 (3.9%)	70,573 (100.0%)
2006/07	49,289 (66.5%)	20,788 (28.1%)	2,562 (3.5%)	25,541 (34.5%)	397 (0.5%)	2,756 (3.7%)	3,662 (4.9%)	1,855 (2.5%)	7,782 (10.5%)	2,762 (3.7%)	2,819 (3.8%)	3,170 (4.3%)	74,095 (100.0%)
2007/08	52,236 (66.2%)	22,280 (28.2%)	2,888 (3.7%)	26,661 (33.8%)	408 (0.5%)	2,914 (3.7%)	3,789 (4.8%)	2,013 (2.6%)	8,355 (10.6%)	2,768 (3.5%)	3,299 (4.2%)	3,551 (4.5%)	78,926 (100.0%)
2008/09	55,826 (66.7%)	24,261 (29.0%)	3,331 (4.0%)	27,781 (33.2%)	452 (0.5%)	3,144 (3.8%)	3,893 (4.6%)	2,227 (2.7%)	8,713 (10.4%)	2,830 (3.4%)	3,851 (4.6%)	3,231 (3.9%)	83,714 (100.0%)
2009/10	58,035 (65.9%)	24,190 (27.5%)	3,701 (4.2%)	29,669 (33.7%)	474 (0.5%)	3,210 (3.6%)	4,141 (4.7%)	2,390 (2.7%)	8,826 (10.0%)	3,566 (4.0%)	4,056 (4.6%)	3,847 (4.4%)	88,070 (100.0%)
2010/11	61,544 (65.9%)	25,205 (27.0%)	3,953 (4.2%)	31,885 (34.1%)	501 (0.5%)	3,325 (3.6%)	4,276 (4.6%)	2,589 (2.8%)	9,557 (10.2%)	3,194 (3.4%)	4,485 (4.8%)	4,446 (4.8%)	93,417 (100.0%)
2011/12	66,829 (65.2%)	27,426 (26.8%)	4,191 (4.1%)	34,660 (33.8%)	552 (0.5%)	3,557 (3.5%)	4,579 (4.5%)	2,892 (2.8%)	10,498 (10.2%)	3,478 (3.4%)	5,227 (5.1%)	5,417 (5.3%)	102,476 (100.0%)
2012/13	74,439 (66.4%)	30,483 (27.2%)	4,845 (4.3%)	38,539 (34.4%)	571 (0.5%)	3,965 (3.5%)	5,031 (4.5%)	3,105 (2.8%)	11,239 (10.0%)	4,023 (3.6%)	5,392 (4.8%)	4,949 (4.4%)	112,144 (100.0%)

備註：括弧內的數值代表橫列的百分比

* 少於 0.05%

- 表示無 / 零

香港本地醫療衛生總開支帳目

醫療衛生開支估算：1989/90 – 2012/13 年度

表 4.2 1989/90 – 2012/13 年度按服務功能劃分的公共醫療衛生開支

(百萬港元)

財政年度	醫療護理服務					復康護理及延續護理	長期護理	醫療輔助服務	病人護理機構以外的醫療物品	預防及公共衛生服務	醫療衛生行政及健康保險	醫療設施投資	公共總開支
	小計	住院醫療護理	日間留院病人醫院服務	非住院服務	家居護理								
1989/90	4,601 (59.4%)	2,850 (36.8%)	400 (5.2%)	1,351 (17.4%)	- (-)	423 (5.5%)	404 (5.2%)	360 (4.6%)	- (-)	508 (6.6%)	177 (2.3%)	1,275 (16.5%)	7,748 (100.0%)
1990/91	5,967 (59.6%)	3,736 (37.3%)	523 (5.2%)	1,709 (17.1%)	- (-)	555 (5.5%)	518 (5.2%)	463 (4.6%)	- (-)	638 (6.4%)	192 (1.9%)	1,682 (16.8%)	10,016 (100.0%)
1991/92	8,676 (64.8%)	5,283 (39.4%)	737 (5.5%)	2,656 (19.8%)	- (-)	770 (5.8%)	679 (5.1%)	516 (3.9%)	- (-)	758 (5.7%)	199 (1.5%)	1,795 (13.4%)	13,393 (100.0%)
1992/93	10,419 (65.8%)	6,206 (39.2%)	863 (5.4%)	3,333 (21.0%)	16 (0.1%)	920 (5.8%)	805 (5.1%)	583 (3.7%)	- (-)	847 (5.3%)	476 (3.0%)	1,793 (11.3%)	15,843 (100.0%)
1993/94	12,082 (64.8%)	7,175 (38.5%)	984 (5.3%)	3,905 (20.9%)	18 (0.1%)	1,103 (5.9%)	1,006 (5.4%)	716 (3.8%)	31 (0.2%)	955 (5.1%)	449 (2.4%)	2,316 (12.4%)	18,657 (100.0%)
1994/95	14,271 (66.1%)	8,473 (39.3%)	1,168 (5.4%)	4,606 (21.3%)	23 (0.1%)	1,301 (6.0%)	1,216 (5.6%)	812 (3.8%)	61 (0.3%)	1,074 (5.0%)	548 (2.5%)	2,299 (10.7%)	21,581 (100.0%)
1995/96	16,734 (66.1%)	9,921 (39.2%)	1,366 (5.4%)	5,414 (21.4%)	33 (0.1%)	1,601 (6.3%)	1,519 (6.0%)	906 (3.6%)	99 (0.4%)	1,269 (5.0%)	388 (1.5%)	2,800 (11.1%)	25,315 (100.0%)
1996/97	19,040 (66.5%)	11,340 (39.6%)	1,507 (5.3%)	6,069 (21.2%)	125 (0.4%)	1,783 (6.2%)	1,859 (6.5%)	987 (3.4%)	141 (0.5%)	1,432 (5.0%)	301 (1.0%)	3,109 (10.9%)	28,652 (100.0%)
1997/98	21,415 (67.6%)	12,713 (40.1%)	1,523 (4.8%)	7,012 (22.1%)	167 (0.5%)	1,983 (6.3%)	2,217 (7.0%)	1,109 (3.5%)	223 (0.7%)	1,620 (5.1%)	325 (1.0%)	2,777 (8.8%)	31,670 (100.0%)
1998/99	23,714 (66.3%)	13,909 (38.9%)	1,704 (4.8%)	7,899 (22.1%)	202 (0.6%)	2,257 (6.3%)	2,531 (7.1%)	1,193 (3.3%)	218 (0.6%)	1,811 (5.1%)	370 (1.0%)	3,698 (10.3%)	35,793 (100.0%)
1999/00	24,409 (67.8%)	14,046 (39.0%)	1,800 (5.0%)	8,349 (23.2%)	214 (0.6%)	2,415 (6.7%)	2,850 (7.9%)	1,199 (3.3%)	223 (0.6%)	1,823 (5.1%)	368 (1.0%)	2,709 (7.5%)	35,996 (100.0%)
2000/01	25,243 (68.2%)	14,245 (38.5%)	2,019 (5.5%)	8,683 (23.5%)	296 (0.8%)	2,432 (6.6%)	2,966 (8.0%)	1,235 (3.3%)	238 (0.6%)	1,849 (5.0%)	329 (0.9%)	2,735 (7.4%)	37,027 (100.0%)
2001/02	26,794 (68.4%)	14,960 (38.2%)	2,235 (5.7%)	9,285 (23.7%)	314 (0.8%)	2,728 (7.0%)	3,139 (8.0%)	1,318 (3.4%)	266 (0.7%)	1,935 (4.9%)	352 (0.9%)	2,618 (6.7%)	39,150 (100.0%)
2002/03	27,255 (70.8%)	15,115 (39.2%)	2,336 (6.1%)	9,453 (24.5%)	351 (0.9%)	2,754 (7.1%)	3,336 (8.7%)	1,376 (3.6%)	273 (0.7%)	2,061 (5.4%)	356 (0.9%)	1,112 (2.9%)	38,523 (100.0%)
2003/04	27,033 (67.8%)	15,267 (38.3%)	2,149 (5.4%)	9,270 (23.2%)	347 (0.9%)	2,838 (7.1%)	3,291 (8.3%)	1,301 (3.3%)	259 (0.6%)	2,949 (7.4%)	331 (0.8%)	1,884 (4.7%)	39,886 (100.0%)
2004/05	25,373 (68.4%)	14,333 (38.6%)	2,060 (5.6%)	8,614 (23.2%)	366 (1.0%)	2,654 (7.2%)	2,997 (8.1%)	1,269 (3.4%)	272 (0.7%)	2,311 (6.2%)	280 (0.8%)	1,932 (5.2%)	37,088 (100.0%)
2005/06	25,096 (68.0%)	14,058 (38.1%)	2,099 (5.7%)	8,563 (23.2%)	376 (1.0%)	2,597 (7.0%)	3,036 (8.2%)	1,261 (3.4%)	283 (0.8%)	2,320 (6.3%)	299 (0.8%)	2,040 (5.5%)	36,931 (100.0%)
2006/07	25,345 (67.7%)	14,124 (37.7%)	2,214 (5.9%)	8,633 (23.1%)	373 (1.0%)	2,669 (7.1%)	3,042 (8.1%)	1,267 (3.4%)	261 (0.7%)	2,569 (6.9%)	286 (0.8%)	1,980 (5.3%)	37,419 (100.0%)
2007/08	26,407 (68.0%)	14,610 (37.6%)	2,482 (6.4%)	8,935 (23.0%)	380 (1.0%)	2,828 (7.3%)	3,103 (8.0%)	1,311 (3.4%)	234 (0.6%)	2,562 (6.6%)	334 (0.9%)	2,045 (5.3%)	38,824 (100.0%)
2008/09	28,419 (68.9%)	15,246 (37.0%)	2,906 (7.0%)	9,845 (23.9%)	422 (1.0%)	3,052 (7.4%)	3,166 (7.7%)	1,425 (3.5%)	245 (0.6%)	2,611 (6.3%)	379 (0.9%)	1,956 (4.7%)	41,253 (100.0%)
2009/10	29,023 (66.2%)	14,716 (33.5%)	3,193 (7.3%)	10,669 (24.3%)	445 (1.0%)	3,113 (7.1%)	3,396 (7.7%)	1,484 (3.4%)	277 (0.6%)	3,299 (7.5%)	401 (0.9%)	2,872 (6.5%)	43,866 (100.0%)
2010/11	30,209 (66.4%)	14,606 (32.1%)	3,503 (7.7%)	11,630 (25.6%)	469 (1.0%)	3,229 (7.1%)	3,533 (7.8%)	1,553 (3.4%)	292 (0.6%)	2,926 (6.4%)	523 (1.1%)	3,227 (7.1%)	45,490 (100.0%)
2011/12	32,222 (65.4%)	15,604 (31.7%)	3,692 (7.5%)	12,408 (25.2%)	518 (1.1%)	3,445 (7.0%)	3,780 (7.7%)	1,744 (3.5%)	310 (0.6%)	3,183 (7.1%)	640 (1.3%)	3,941 (8.0%)	49,265 (100.0%)
2012/13	35,331 (66.2%)	16,770 (31.4%)	4,220 (7.9%)	13,801 (25.9%)	540 (1.0%)	3,851 (7.2%)	4,188 (7.8%)	1,871 (3.5%)	326 (0.6%)	3,660 (6.9%)	715 (1.3%)	3,412 (6.4%)	53,354 (100.0%)

備註：括弧內的數值代表橫列的百分比

- 表示無 / 零

香港本地醫療衛生總開支帳目

醫療衛生開支估算：1989/90 – 2012/13 年度

表 4.3 1989/90 – 2012/13 年度按服務功能劃分的私人醫療衛生開支

(百萬元)

財政年度	醫療護理服務					復康護理及延續護理	長期護理	醫療輔助服務	病人護理機構以外的醫療物品	預防及公共衛生服務	醫療衛生行政及健康保險	醫療設施投資	私人總開支
	小計	住院醫療護理	日間留院病人醫院服務	非住院服務	家居護理								
1990/91	8,261 (69.4%)	1,291 (10.8%)	83 (0.7%)	6,887 (57.9%)	- (-)	21 (0.2%)	141 (1.2%)	199 (1.7%)	2,455 (20.6%)	67 (0.6%)	408 (3.4%)	345 (2.9%)	11,897 (100.0%)
1990/91	9,636 (70.1%)	1,546 (11.2%)	99 (0.7%)	7,991 (58.1%)	- (-)	26 (0.2%)	160 (1.2%)	230 (1.7%)	2,816 (20.5%)	75 (0.5%)	469 (3.4%)	340 (2.5%)	13,753 (100.0%)
1991/92	11,400 (71.4%)	1,867 (11.7%)	120 (0.7%)	9,413 (58.9%)	- (-)	32 (0.2%)	181 (1.1%)	278 (1.7%)	3,156 (19.8%)	87 (0.5%)	549 (3.4%)	293 (1.8%)	15,975 (100.0%)
1992/93	13,216 (72.1%)	2,228 (12.2%)	142 (0.8%)	10,844 (59.1%)	2 (*)	34 (0.2%)	213 (1.2%)	330 (1.8%)	3,485 (19.0%)	101 (0.5%)	636 (3.5%)	323 (1.8%)	18,337 (100.0%)
1993/94	14,862 (71.4%)	2,489 (12.0%)	161 (0.8%)	12,210 (58.6%)	2 (*)	36 (0.2%)	216 (1.0%)	390 (1.9%)	3,816 (18.3%)	114 (0.5%)	719 (3.5%)	672 (3.2%)	20,825 (100.0%)
1994/95	16,682 (71.8%)	2,774 (11.9%)	178 (0.8%)	13,728 (59.1%)	2 (*)	41 (0.2%)	272 (1.2%)	459 (2.0%)	4,179 (18.0%)	128 (0.6%)	879 (3.8%)	586 (2.5%)	23,227 (100.0%)
1995/96	18,253 (70.4%)	3,016 (11.6%)	190 (0.7%)	15,044 (58.0%)	2 (*)	42 (0.2%)	271 (1.0%)	524 (2.0%)	4,603 (17.7%)	138 (0.5%)	1,313 (5.1%)	798 (3.1%)	25,941 (100.0%)
1996/97	19,805 (70.3%)	3,206 (11.4%)	199 (0.7%)	16,397 (58.2%)	3 (*)	48 (0.2%)	264 (0.9%)	581 (2.1%)	5,324 (18.9%)	150 (0.5%)	1,562 (5.5%)	439 (1.6%)	28,173 (100.0%)
1997/98	21,190 (69.3%)	3,509 (11.5%)	211 (0.7%)	17,467 (57.1%)	3 (*)	53 (0.2%)	205 (0.7%)	621 (2.0%)	6,078 (19.9%)	161 (0.5%)	1,612 (5.3%)	647 (2.1%)	30,568 (100.0%)
1998/99	20,746 (67.9%)	3,540 (11.6%)	214 (0.7%)	16,988 (55.6%)	4 (*)	55 (0.2%)	225 (0.7%)	604 (2.0%)	6,467 (21.2%)	158 (0.5%)	1,625 (5.3%)	684 (2.2%)	30,564 (100.0%)
1999/00	20,145 (67.0%)	3,556 (11.8%)	210 (0.7%)	16,375 (54.5%)	4 (*)	59 (0.2%)	292 (1.0%)	556 (1.8%)	6,827 (22.7%)	155 (0.5%)	1,657 (5.5%)	374 (1.2%)	30,064 (100.0%)
2000/01	20,037 (65.9%)	3,748 (12.3%)	217 (0.7%)	16,066 (52.8%)	6 (*)	63 (0.2%)	359 (1.2%)	510 (1.7%)	7,269 (23.9%)	169 (0.6%)	1,648 (5.4%)	356 (1.2%)	30,412 (100.0%)
2001/02	19,373 (65.3%)	3,820 (12.9%)	225 (0.8%)	15,322 (51.6%)	6 (*)	69 (0.2%)	316 (1.1%)	488 (1.6%)	7,057 (23.8%)	169 (0.6%)	1,865 (6.3%)	347 (1.2%)	29,686 (100.0%)
2002/03	18,349 (64.4%)	3,766 (13.2%)	230 (0.8%)	14,346 (50.3%)	8 (*)	68 (0.2%)	339 (1.2%)	456 (1.6%)	6,628 (23.2%)	170 (0.6%)	2,116 (7.4%)	388 (1.4%)	28,514 (100.0%)
2003/04	18,812 (64.4%)	3,951 (13.5%)	234 (0.8%)	14,615 (50.0%)	11 (*)	62 (0.2%)	421 (1.4%)	441 (1.5%)	6,556 (22.4%)	171 (0.6%)	2,213 (7.6%)	538 (1.8%)	29,216 (100.0%)
2004/05	20,383 (65.6%)	4,669 (15.0%)	269 (0.9%)	15,432 (49.7%)	13 (*)	74 (0.2%)	528 (1.7%)	453 (1.5%)	7,052 (22.7%)	189 (0.6%)	1,939 (6.2%)	437 (1.4%)	31,055 (100.0%)
2005/06	22,144 (65.8%)	5,516 (16.4%)	311 (0.9%)	16,299 (48.4%)	18 (0.1%)	74 (0.2%)	584 (1.7%)	489 (1.5%)	7,347 (21.8%)	191 (0.6%)	2,105 (6.3%)	708 (2.1%)	33,642 (100.0%)
2006/07	23,944 (65.3%)	6,664 (18.2%)	348 (0.9%)	16,909 (46.1%)	24 (0.1%)	87 (0.2%)	619 (1.7%)	588 (1.6%)	7,521 (20.5%)	193 (0.5%)	2,533 (6.9%)	1,190 (3.2%)	36,676 (100.0%)
2007/08	25,829 (64.4%)	7,670 (19.1%)	405 (1.0%)	17,726 (44.2%)	28 (0.1%)	87 (0.2%)	686 (1.7%)	703 (1.8%)	8,121 (20.3%)	206 (0.5%)	2,965 (7.4%)	1,506 (3.8%)	40,102 (100.0%)
2008/09	27,406 (64.5%)	9,014 (21.2%)	425 (1.0%)	17,936 (42.2%)	30 (0.1%)	92 (0.2%)	727 (1.7%)	802 (1.9%)	8,468 (19.9%)	219 (0.5%)	3,472 (8.2%)	1,275 (3.0%)	42,461 (100.0%)
2009/10	29,012 (65.6%)	9,474 (21.4%)	509 (1.2%)	19,000 (43.0%)	29 (0.1%)	97 (0.2%)	745 (1.7%)	905 (2.0%)	8,549 (19.3%)	267 (0.6%)	3,654 (8.3%)	974 (2.2%)	44,203 (100.0%)
2010/11	31,336 (65.4%)	10,600 (22.1%)	450 (0.9%)	20,255 (42.3%)	31 (0.1%)	96 (0.2%)	744 (1.6%)	1,036 (2.2%)	9,265 (19.3%)	268 (0.6%)	3,962 (8.3%)	1,220 (2.5%)	47,927 (100.0%)
2011/12	34,607 (65.0%)	11,822 (22.2%)	499 (0.9%)	22,252 (41.8%)	34 (0.1%)	111 (0.2%)	799 (1.5%)	1,148 (2.2%)	10,188 (19.1%)	296 (0.6%)	4,586 (8.6%)	1,476 (2.8%)	53,211 (100.0%)
2012/13	39,108 (66.5%)	13,713 (23.3%)	625 (1.1%)	24,738 (42.1%)	31 (0.1%)	114 (0.2%)	843 (1.4%)	1,234 (2.1%)	10,913 (18.6%)	363 (0.6%)	4,677 (8.0%)	1,537 (2.6%)	58,790 (100.0%)

備註：括弧內的數值代表橫列的百分比

* 少於 0.05%

- 表示無 / 零

香港本地醫療衛生總開支帳目

醫療衛生開支估算：1989/90 – 2012/13 年度

表 4.4 1989/90 – 2012/13 年度按服務功能劃分其他與醫療衛生相關的功能的醫療衛生開支

(百萬港元)

財政年度	醫療人員的教育及培訓	醫療衛生研究及發展	食物、衛生及飲用水質量控制	環境衛生	向有病及不健全人士提供實質社會服務及相關行政	提供與醫療有關的現金福利金及相關行政	總開支及與醫療衛生相關服務功能的開支
1989/90	560 (2.7%)	187 (0.9%)	61 (0.3%)	309 (1.5%)	- (-)	- (-)	20,763 (100.0%)
1990/91	684 (2.7%)	223 (0.9%)	98 (0.4%)	355 (1.4%)	- (-)	# (*)	25,129 (100.0%)
1991/92	835 (2.7%)	258 (0.8%)	113 (0.4%)	473 (1.5%)	- (-)	# (*)	31,048 (100.0%)
1992/93	871 (2.4%)	294 (0.8%)	118 (0.3%)	640 (1.8%)	- (-)	# (*)	36,104 (100.0%)
1993/94	1,082 (2.6%)	365 (0.9%)	140 (0.3%)	999 (2.4%)	- (-)	# (*)	42,067 (100.0%)
1994/95	1,291 (2.7%)	453 (0.9%)	157 (0.3%)	1,458 (3.0%)	- (-)	# (*)	48,167 (100.0%)
1995/96	1,594 (2.9%)	562 (1.0%)	175 (0.3%)	1,820 (3.3%)	- (-)	# (*)	55,408 (100.0%)
1996/97	1,828 (3.0%)	615 (1.0%)	198 (0.3%)	1,979 (3.2%)	- (-)	# (*)	61,445 (100.0%)
1997/98	2,119 (3.1%)	847 (1.3%)	228 (0.3%)	2,241 (3.3%)	- (-)	# (*)	67,673 (100.0%)
1998/99	2,111 (2.9%)	1,043 (1.4%)	272 (0.4%)	2,353 (3.3%)	- (-)	# (*)	72,136 (100.0%)
1999/00	2,293 (3.2%)	1,123 (1.6%)	252 (0.4%)	2,325 (3.2%)	- (-)	# (*)	72,054 (100.0%)
2000/01	2,355 (3.2%)	1,161 (1.6%)	228 (0.3%)	2,681 (3.6%)	- (-)	# (*)	73,864 (100.0%)
2001/02	2,090 (2.8%)	1,188 (1.6%)	227 (0.3%)	2,727 (3.6%)	- (-)	# (*)	75,068 (100.0%)
2002/03	1,640 (2.3%)	1,277 (1.8%)	228 (0.3%)	2,599 (3.6%)	- (-)	# (*)	72,781 (100.0%)
2003/04	1,464 (2.0%)	1,368 (1.8%)	196 (0.3%)	2,535 (3.4%)	- (-)	29 (*)	74,694 (100.0%)
2004/05	1,414 (1.9%)	1,388 (1.9%)	183 (0.2%)	2,386 (3.2%)	- (-)	6 (*)	73,519 (100.0%)
2005/06	1,441 (1.9%)	1,434 (1.9%)	192 (0.3%)	2,303 (3.0%)	- (-)	23 (*)	75,965 (100.0%)
2006/07	1,538 (1.9%)	1,583 (2.0%)	184 (0.2%)	2,239 (2.8%)	- (-)	33 (*)	79,672 (100.0%)
2007/08	1,634 (1.9%)	1,815 (2.1%)	229 (0.3%)	2,490 (2.9%)	- (-)	12 (*)	85,106 (100.0%)
2008/09	1,776 (2.0%)	2,008 (2.2%)	256 (0.3%)	2,783 (3.1%)	- (-)	# (*)	90,537 (100.0%)
2009/10	1,749 (1.8%)	2,088 (2.2%)	266 (0.3%)	2,526 (2.7%)	- (-)	# (*)	94,700 (100.0%)
2010/11	1,791 (1.8%)	2,209 (2.2%)	269 (0.3%)	2,570 (2.6%)	- (-)	# (*)	100,257 (100.0%)
2011/12	1,866 (1.7%)	2,215 (2.0%)	291 (0.3%)	2,739 (2.5%)	- (-)	# (*)	109,586 (100.0%)
2012/13	2,046 (1.7%)	2,423 (2.0%)	321 (0.3%)	3,017 (2.5%)	- (-)	# (*)	119,950 (100.0%)

備註： # 少於 50 萬港元

* 少於 0.05%

- 表示無 / 零

香港本地醫療衛生總開支帳目

醫療衛生開支估算：1989/90 – 2012/13 年度

表 4.5 2012/13 年度按服務功能劃分的公共及私人醫療衛生開支的比重

服務功能	公共部份		私人部份		總開支	
	百萬港元	(%)	百萬港元	(%)	百萬港元	(%)
醫療護理服務	35,331	(47.5)	39,108	(52.5)	74,439	(100.0)
- 住院醫療護理	16,770	(55.0)	13,713	(45.0)	30,483	(100.0)
- 日間留院病人醫院服務	4,220	(87.1)	625	(12.9)	4,845	(100.0)
- 非住院服務	13,801	(35.8)	24,738	(64.2)	38,539	(100.0)
- 家居護理	540	(94.5)	31	(5.5)	571	(100.0)
復康護理及延續護理	3,851	(97.1)	114	(2.9)	3,965	(100.0)
長期護理	4,188	(83.2)	843	(16.8)	5,031	(100.0)
醫療輔助服務	1,871	(60.3)	1,234	(39.7)	3,105	(100.0)
病人護理機構以外的醫療物品	326	(2.9)	10,913	(97.1)	11,239	(100.0)
預防及公共衛生服務	3,660	(91.0)	363	(9.0)	4,023	(100.0)
醫療衛生行政及健康保險	715	(13.3)	4,677	(86.7)	5,392	(100.0)
醫療設施投資	3,412	(68.9)	1,537	(31.1)	4,949	(100.0)
總開支	53,354	(47.6)	58,790	(52.4)	112,144	(100.0)

備註：括弧內的數值代表橫列的百分比

圖 4.1 1989/90 及 2012/13 年度按服務功能劃分的醫療衛生總開支的百分比

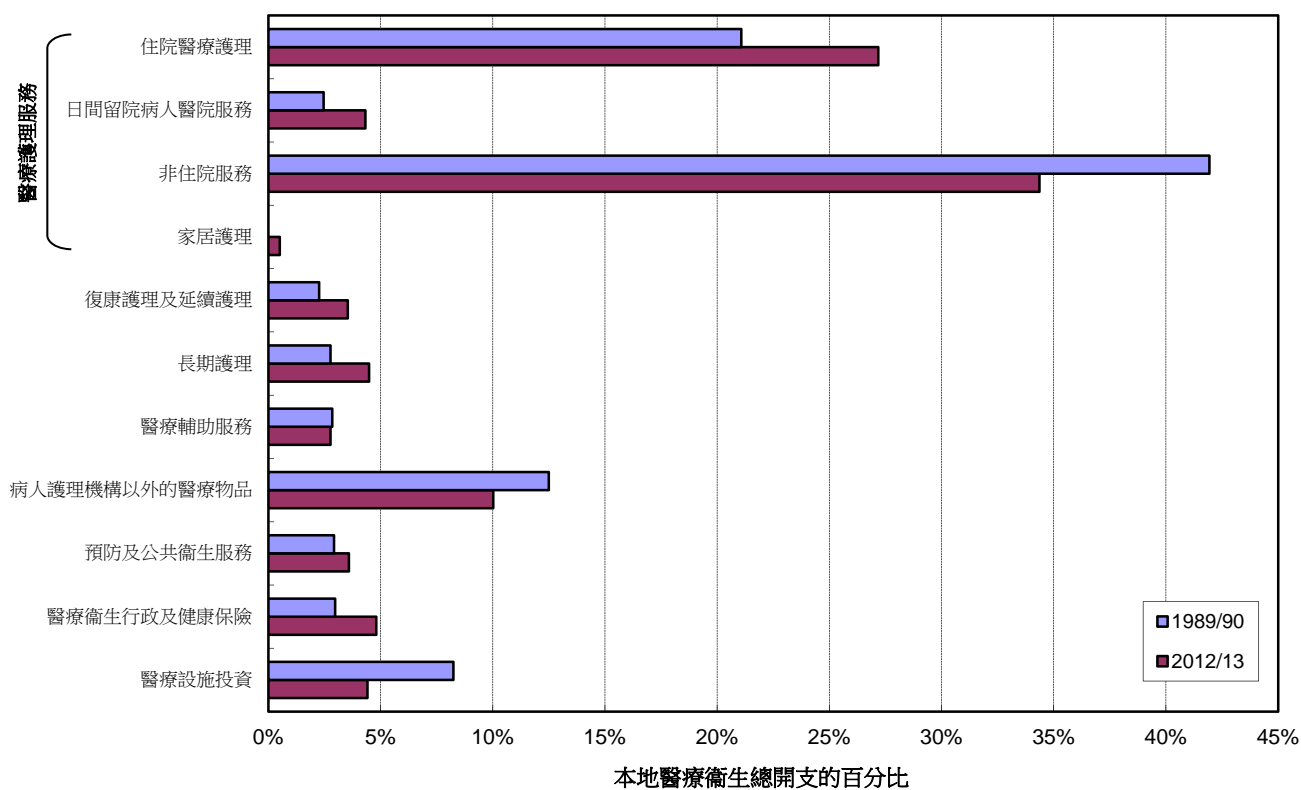


表 5.1 香港與其他個別經濟體的醫療衛生開支比較

經濟體	參照年份	整體醫療衛生開支相對本地生產總值的百分比	公共醫療衛生開支相對本地生產總值的百分比	私人醫療衛生開支相對本地生產總值的百分比	整體公共開支相對本地生產總值的百分比	公共醫療衛生開支相對稅收總額的百分比	最高個人入息稅 [*] 邊際稅率 [*]	銷售稅
							最新情況	
美國	2013	17.1	8.1	9.1	38.7	31.9	46.3%	2.9%-7.5% [#]
法國	2013	11.7	9.1	2.6	57.0	20.2	54.0%	20%
瑞士	2013	11.5	7.6	3.9	34.0	28.3	36.1%	8%
德國	2013	11.2	8.6	2.6	44.5	23.5	47.5%	19%
加拿大	2013	10.9	7.6	3.3	40.7	24.9	49.5%	5%-15%
奧地利	2013	10.8	8.1	2.7	50.9	19.1	50.0%	20%
日本	2013	10.2	8.5	1.7	42.3	28.0	50.6%	8%
澳洲	2013	9.4	6.3	3.1	36.6	22.9	45.0%	10%
芬蘭	2013	9.1	6.9	2.2	57.6	15.8	49.1%	24%
英國	2013	8.8	7.3	1.5	44.9	22.2	45.0%	20%
南韓	2013	7.2	3.9	3.3	31.8	16.1	39.4%	10%
臺灣	2013	6.6	3.9	2.7	17.8	30.7	45.0%	5%
中國內地	2013	5.6	3.1	2.5	24.6	16.0	45.0%	17%
香港	2012/13	5.4	2.6	2.8	19.4	19.1	17.0%	-
新加坡	2013	4.6	1.8	2.8	14.6	13.2	20.0%	7%

備註:

* 不包括僱員的社會保障供款

在美國，一些州份並沒有實施銷售稅

主要資料來源:

1. 經濟合作及發展組織的 OECD.Stat 網頁（資料獲取日期為二零一六年一月四日）
2. 經濟合作及發展組織的稅收資料庫（資料獲取日期為二零一六年一月四日）
3. 世界衛生組織的《國家醫療衛生總開支帳目》文獻系列（資料獲取日期為二零一六年一月四日）
4. 香港的《本地醫療衛生總開支帳目：醫療衛生開支估算-1989/90 至 2012/13 年度》
5. 澳洲、中國內地、臺灣、香港和新加坡的多個政府數字來源

香港本地醫療衛生總開支帳目

醫療衛生開支估算：1989/90 – 2012/13 年度

表 6.1 2012/13 年度按融資來源及功能劃分的香港總醫療開支

(百萬港元)

	政府 ⁽³⁾	私人住戶 實付支出	僱主提供的團體 醫療福利 ⁽⁸⁾	私人保險	其他 ⁽¹¹⁾	總開支
公營住院服務 ⁽¹⁾	26,412	1,487 ⁽⁶⁾	-	-	87	27,986
公營專科門診服務	11,421	1,483 ⁽⁶⁾	-	-	-	12,905
公營基層醫療／普通科門診服務	6,934	375 ⁽⁶⁾	-	-	113	7,421
私營住院服務 ⁽¹⁾	989 ⁽⁴⁾	7,430 ⁽⁷⁾	3,477	2,716	23	14,635
私營基層醫療／門診服務 ⁽²⁾	223 ⁽⁵⁾	14,882	2,684	1,919	14	19,722
牙科護理	670	3,434	145	118	17	4,384
病人護理機構以外的醫療物品	326	10,621	-	-	292	11,239
其他（包括輔助醫療服務、投資及行政）	6,378	725	1,793 ⁽⁹⁾	3,387 ⁽¹⁰⁾	1,569	13,852
總開支	53,354	40,437	8,099	8,139	2,115	112,144

備註：

- 表示無 / 零

(1) 包括住院醫療護理、住院復康護理、住院及院舍長期護理以及日間醫院護理等服務。

(2) 私營門診服務包括專科及普通科門診服務。

(3) 包括公務員及醫院管理局員工的醫療福利開支。

(4) 資助住院及院舍長期護理服務。

(5) 包括政府資助流感疫苗資助計劃及長者醫療券試驗計劃。

(6) 包括僱主提供的團體醫療福利及私人保險，但無獨立統計數字。

(7) 包括用於住院和院舍長期護理服務的 1.67 億港元。

(8) 包括私人公司／機構非以醫療保險形式提供的醫療福利保障，但不包括公務員及醫管局員工的醫療福利支出。

(9) 包括醫療附屬服務的開支（例如化驗所服務及診斷成像服務），以及僱主提供的團體醫療福利的行政及運作開支。

(10) 包括醫療附屬服務的開支（例如化驗所服務及診斷成像服務），以及個人購買的私人醫療保險的行政及運作開支。

(11) 包括為住戶提供服務的非牟利機構、公司及與照顧病人無關的收入。

表 6.2 2012/13 年度按服務功能、服務提供單位及融資來源的醫療衛生開支

(百萬港元)

開支類別	HKDHA-HCF	HKDHA-HCP	醫療衛生經常性總開支*	HKDHA-HFS 融資來源											
				HFS.1	HFS.1.1	HFS.1.2	HFS.2	HFS.2.1	HFS.2.2	HFS.2.3	HFS.2.4	HFS.2.5	HFS.2.6	HFS.2.7	HFS.3
					公共部份	政府一般支出		僱主提供的團體醫療福利	私人保險	私人住戶實付支出	為住戶提供服務的非牟利機構	公司(除醫療保險公司以外)	從照顧病人以外的服務收入	服務提供單位本身擁有的資金	
住院醫療護理包括日間留院病人醫療及復康護理	HCF.1.1; 1.2; 2.1; 2.2;	所有提供單位	38,637	24,203	24,203	-	14,434	3,477	2,716	8,208	9	-	17	8	-
一般醫院		HCP.1.1	28,762	20,206	20,206	-	8,556	2,082	1,644	4,807	-	-	17	6	-
專科醫院		HCP.1.2+1.3	3,415	3,346	3,346	-	68	-	-	68	-	-	-	-	-
護理及院舍服務設施		HCP.2	670	650	650	-	20	-	-	16	3	-	-	1	-
其他提供單位		其他	5,790	-	-	-	5,790	1,395	1,071	3,317	6	-	#	1	-
長期護理	HCF.3.1; 3.2	所有提供單位	4,784	3,953	3,953	-	831	-	-	755	21	-	14	40	-
一般醫院		HCP.1.1	461	451	451	-	10	-	-	10	-	-	-	-	-
專科醫院		HCP.1.2+1.3	1,057	1,044	1,044	-	13	-	-	13	-	-	-	-	-
護理及院舍服務設施		HCP.2	3,266	2,458	2,458	-	808	-	-	732	21	-	14	40	-
其他提供單位		其他	-	-	-	-	-	-	-	-	-	-	-	-	-
非住院服務及復康護理	HCF.1.3; 2.3	所有提供單位	38,539	13,801	13,801	-	24,738	2,829	2,037	19,736	111	-	14	12	-
醫院		HCP.1	13,284	11,663	11,663	-	1,621	-	-	1,618	-	-	2	1	-
醫生診所		HCP.3.1	19,171	1,346	1,346	-	17,824	2,552	1,853	13,302	94	-	12	12	-
牙醫診所		HCP.3.2	4,099	670	670	-	3,428	145	118	3,149	17	-	#	#	-
專職及其他醫療人員的診所		HCP.3.3	1,434	52	52	-	1,382	132	66	1,184	-	-	-	-	-
其他門診服務設施		HCP.3.4	72	70	70	-	2	-	-	2	-	-	-	-	-
其他提供單位		其他	480	-	-	-	480	-	-	480	-	-	-	-	-
家居護理	HCF.1.4; 2.4; 3.3	所有提供單位	1,475	1,413	1,413	-	62	-	-	62	-	-	-	-	-
醫療輔助服務	HCF.4	所有提供單位	3,105	1,871	1,871	-	1,234	317	238	669	2	1	#	6	-
病人護理機構以外的醫療物品	HCF.5	所有提供單位	11,239	326	326	-	10,913	-	-	10,621	292	-	-	-	-
藥物及其他的醫療消耗品	HCF.5.1		9,085	295	295	-	8,791	-	-	8,532	259	-	-	-	-
處方藥物	HCF.5.1.1		-	-	-	-	-	-	-	-	-	-	-	-	-
品牌處方藥	HCF.5.1.2		7,582	-	-	-	7,582	-	-	7,582	-	-	-	-	-
其他醫療供應品及消耗品	HCF.5.1.3		357	267	267	-	90	-	-	90	-	-	-	-	-
未能歸類的部分 ^			1,146	28	28	-	1,119	-	-	859	259	-	-	-	-
治療用具及其他醫療耐用品	HCF.5.2		2,154	32	32	-	2,122	-	-	2,090	32	-	-	-	-
眼鏡及其他視力輔助器	HCF.5.2.1		1,816	4	4	-	1,812	-	-	1,812	-	-	-	-	-
骨科用具及其他義肢	HCF.5.2.2		-	-	-	-	-	-	-	-	-	-	-	-	-
其他醫療耐用品	HCF.5.2.3-5.2.9		86	-	-	-	86	-	-	86	-	-	-	-	-
未能歸類的部分 ^			252	28	28	-	224	-	-	192	32	-	-	-	-
預防及公共衛生服務	HCF.6	所有提供單位	4,023	3,660	3,660	-	363	-	-	343	5	10	4	2	-
醫療衛生行政及健康保險	HCF.7	所有提供單位	5,392	715	715	-	4,677	1,475	3,149	44	-	9	-	-	-
醫療衛生經常性總開支*	HCF.1-HCF.7	所有提供單位	107,195	49,942	49,942	-	57,253	8,099	8,139	40,436	440	20	49	69	-

備註: # 少於 50 萬港元

- 表示無 / 零

*包括核心醫療服務功能(HCF.1 - 7)，但不包括醫療設施投資(HCF.R.1)

^根據統計調查數據，但沒有可靠的資料將相關的開支歸類到有關的詳細功能項目

香港本地醫療衛生總開支帳目

醫療衛生開支估算：1989/90 – 2012/13 年度

表 6.4 2012/13 年度按服務提供單位及融資來源的醫療衛生總開支

(百萬港元)

		HFS.1	HFS.1.1	HFS.1.2	HFS.2	HFS.2.1	HFS.2.2	HFS.2.3	HFS.2.4	HFS.2.5	HFS.2.6	HFS.2.7	HFS.3	
	醫療衛生經常性總開支*	公共部份	政府一般支出	社會保障基金	私人部份	僱主提供的團體醫療福利	私人保險	私人住戶實付支出	為住戶提供服務的非牟利機構	公司（除醫療保險公司以外）	從照顧病人以外的服務收入	服務提供單位本身擁有的資金	本地以外的地方	
醫護服務提供單位														
醫院	HCP.1	46,979	36,711	36,711	-	10,268	2,082	1,644	6,517	-	-	19	7	-
護理及院舍服務設施	HCP.2	4,152	3,313	3,313	-	839	-	-	759	25	-	14	41	-
非住院護理醫療服務提供單位	HCP.3	35,042	5,541	5,541	-	29,501	4,542	3,346	21,459	121	1	14	19	-
醫生診所	HCP.3.1	24,665	1,382	1,382	-	23,283	3,948	2,924	16,294	94	-	12	12	-
牙醫診所	HCP.3.2	4,099	670	670	-	3,428	145	118	3,149	17	-	#	#	-
專職及其他醫療人員的診所	HCP.3.3	1,434	52	52	-	1,382	132	66	1,184	-	-	-	-	-
其他門診服務設施	HCP.3.4	238	114	114	-	124	-	-	113	7	-	2	1	-
實驗室及診斷成像設施	HCP.3.5	1,323	101	101	-	1,221	317	238	666	-	-	-	-	-
家庭健康護理服務的提供單位	HCP.3.6	1,259	1,208	1,208	-	50	-	-	50	-	-	-	-	-
其他非住院護理服務的提供單位	HCP.3.9	2,025	2,013	2,013	-	13	-	-	3	2	1	#	6	-
醫療用品的提供單位及零售業銷售單位	HCP.4	11,105	326	326	-	10,779	-	-	10,487	292	-	-	-	-
藥房	HCP.4.1	5,229	-	-	-	5,229	-	-	5,229	-	-	-	-	-
其他醫療用品的供應商及零售業銷售單位	HCP.4.2 - 4.9	5,876	326	326	-	5,550	-	-	5,258	292	-	-	-	-
公共醫療衛生計劃的提供及行政單位	HCP.5	3,398	3,337	3,337	-	61	-	-	44	3	10	1	2	-
一般醫療衛生行政及保險單位	HCP.6	5,392	715	715	-	4,677	1,475	3,149	44	-	9	-	-	-
公共醫療衛生行政單位	HCP.6.1	768	715	715	-	53	-	-	44	-	9	-	-	-
社會保障基金行政單位	HCP.6.2	-	-	-	-	-	-	-	-	-	-	-	-	-
僱主提供的集體醫療福利行政單位	HCP.6.3	-	-	-	-	-	-	-	-	-	-	-	-	-
私人保險行政單位	HCP.6.4	4,624	-	-	-	4,624	1,475	3,149	-	-	-	-	-	-
所有其他的醫療行政提供單位	HCP.6.9	-	-	-	-	-	-	-	-	-	-	-	-	-
其他行業（經濟體的其他部分）	HCP.7	-	-	-	-	-	-	-	-	-	-	-	-	-
提供職業醫護服務的單位	HCP.7.1	-	-	-	-	-	-	-	-	-	-	-	-	-
提供家居護理服務的私人住戶	HCP.7.2	-	-	-	-	-	-	-	-	-	-	-	-	-
所有其他提供第二醫護服務行業的單位	HCP.7.9	-	-	-	-	-	-	-	-	-	-	-	-	-
本地以外的地方	HCP.9	1,127	-	-	-	1,127	-	-	1,127	-	-	-	-	-

備註： # 少於 50 萬港元

- 表示無 / 零

*包括核心醫療服務功能（HCF.1 - 7），但不包括醫療設施投資（HCF.R.1）

表 6.5 2012/13 年度按服務功能及融資來源的醫療衛生總開支

(百萬港元)

	醫療衛生經常性總開支*	HFS.1 公共部份	HFS.1.1	HFS.1.2	HFS.2 私人部份	HFS.2.1	HFS.2.2	HFS.2.3	HFS.2.4	HFS.2.5	HFS.2.6	HFS.2.7	HFS.3 本地以外的地方	
			政府一般支出	社會保障基金		僱主提供的團體醫療福利	私人保險	私人住戶實付支出	為住戶提供服務的非牟利機構	公司（除醫療保險公司以外）	從照顧病人以外的服務收入	服務提供單位本身擁有的資金		
醫護服務開支														
個人醫療護理服務 HCF.1-HCF.3	83,435	43,370	43,370	-	40,065	6,306	4,752	28,760	141	-	45	61	-	
住院護理	37,777	23,182	23,182	-	14,595	3,477	2,716	8,302	25	-	31	44	-	
日間護理服務	5,645	4,974	4,974	-	671	-	-	660	6	-	#	4	-	
門診護理	38,539	13,801	13,801	-	24,738	2,829	2,037	19,736	111	-	14	12	-	
家居護理	1,475	1,413	1,413	-	62	-	-	62	-	-	-	-	-	
醫療輔助服務 HCF.4	3,105	1,871	1,871	-	1,234	317	238	669	2	1	#	6	-	
病人護理機構以外的醫療物品 HCF.5	11,239	326	326	-	10,913	-	-	10,621	292	-	-	-	-	
藥物及其他的醫療消耗品 HCF.5.1	9,085	295	295	-	8,791	-	-	8,532	259	-	-	-	-	
治療用具及其他醫療耐用品 HCF.5.2	2,154	32	32	-	2,122	-	-	2,090	32	-	-	-	-	
個人醫療護理服務及物品 HCF.1 - HCF.5	97,779	45,567	45,567	-	52,212	6,624	4,990	40,050	435	1	45	67	-	
預防及公共衛生服務 HCF.6	4,023	3,660	3,660	-	363	-	-	343	5	10	4	2	-	
醫療衛生行政及健康保險 HCF.7	5,392	715	715	-	4,677	1,475	3,149	44	-	9	-	-	-	

備註: # 少於 50 萬港元

- 表示無 / 零

*包括核心醫療服務功能（HCF.1 - 7），但不包括醫療設施投資（HCF.R.1）

乙. 什麼是國民（或本地）醫療衛生總開支帳目？

[返回頁首](#)

國民（或本地）醫療衛生總開支帳目有系統及準確描繪一個經濟體（包括公共及私人部分）中的醫療衛生總開支流向。

- 國民（或本地）醫療衛生總開支帳目顯示各主要資金來源（包括政府、私人機構、住戶）和提供的金額，以及這些資金是怎樣用來提供最終用途的服務，按提供服務的機構（例如：醫院、門診診所、藥房、傳統中醫診所）和服務功能的種類（例如：住院及門診護理、牙醫服務、醫療研究等）而編排。
- 具體來說，國民（或本地）醫療衛生總開支帳目詳細表列一個經濟體內按着不同考慮因素分析的醫療支出。所有支出及醫療系統中的參與者都會按一套嚴謹的分類標準來分類。它能夠補充其他報告系統而更完整地顯示醫療系統的狀況。二零零零年的世界衛生報告採用了醫療衛生總開支帳目的資料來比較不同國家的醫療系統。正如世界衛生報告中所倡議，發展醫療衛生總開支帳目主要的目的是加強醫療系統的管治和決策。
- 總體上，國民（或本地）醫療衛生總開支帳目為醫療系統的管治和決策提供重要的資料，就正如國民收入帳目和人口統計數據分別為宏觀經濟計劃和社會服務的策劃提供重要的資料。

- 醫療衛生開支包括醫療衛生及其相關的開支，而該開支的基本或主要目的必需是為了改善健康，不論提供及支付醫療衛生服務的相關個體的基本功能或活動是什麼。
- 這裏所指健康包括個人以及群體甚至整體人口的健康。醫療衛生開支包括醫護照顧、預防疾病、推廣健康、復康、社區健康活動、醫療衛生行政和規管、以及主要為改善健康而進行的資本投資。
- 與醫療衛生相關的開支則包括用於與醫療衛生相關的服務功能，例如醫療人員的教育和培訓及醫療研究和發展的開支。

- 香港本地醫療衛生總開支帳目採用了「醫療衛生總開支國際分類」系統（ICHA）。該系統由經濟合作及發展組織（OECD）開發，並於 2000 年醫療衛生總開支帳目系統（SHA 2000）內發表。
- 醫療衛生帳目的分類系統能夠與現行其他國際經濟統計的分類系統相容，例如國民收入系統。ICHA 是一個綜合分類系統，在國民（或本地）醫療衛生總開支帳目中有三個重要的範圍，所有開支按以下三個主要分析範圍而分類：

- 一. [醫療融資來源](#)
- 二. [醫護服務提供單位](#)
- 三. [醫護服務功能](#)

一. 醫療融資來源

- 根據 ICHA 的定義，融資來源是指直接引發支出，並且控制及實際支付的個體。在計算醫療衛生總開支帳目時，一般會將醫療開支按繁複的第三者間接付款安排，加上住戶直接付款或其他直接醫療融資例如政府作出記錄，而並不着意界定融資來源的最終財政負擔者。
- 為實踐這個定義，一般來說，非政府機構會被當作最終的融資來源，而不是捐款給該機構的家庭或其他個體。同樣地，政府會被看成為最終的融資來源，而不是交稅的個體。當公司或僱主為僱員提供或付款給醫療服務而作為部份僱主福利，這些支出會被當作是僱主的開支，而並不會被當作來自住戶。
- ICHA 的融資來源分類系統清晰地將公共和私人單位作出的醫療開支分開。這種分類安排源於國民收入系統架構中的經濟界別分類。香港的本地醫療衛生總開支帳目也跟從經濟合作及發展組織的做法，將融資來源分為兩個完全獨立的部份：（1）公共及（2）私人部份，然後再細分如下列各項：

HFS.1 公共部份

HFS.1.1 政府一般支出

HFS1.1.1 政府一般支出（不包括政府公務員及醫院管理局員工的醫療福利支出）

HFS1.1.2 政府公務員及醫院管理局員工的醫療福利支出

HFS.1.2 社會保障基金

HFS.2 私人部份

HFS.2.1 僱主提供的團體醫療福利

HFS.2.2 私人保險

HFS.2.3 私人住戶實付支出

HFS.2.3.1 除卻成本分攤後的實付費用

HFS.2.3.2 成本分攤：扣除政府支付部份（不包括公務員及醫管局員工的醫療福利）

HFS.2.3.3 成本分攤：扣除僱主提供的團體醫療福利支付部份

HFS.2.3.4 成本分攤：扣除私人保險支付部份

- HFS.2.3.5 成本分攤：扣除政府支付公務員及醫管局員工的醫療福利部份
- HFS.2.3.9 其他種類的成本分攤
- HFS.2.4 為住戶提供服務的非牟利機構
- HFS.2.5 公司（除醫療保險公司以外）
- HFS.2.6 從照顧病人以外的服務收入
- HFS.2.7 服務提供單位本身擁有的資金

HFS.3 本地以外的地方

二. 醫護服務提供單位

[返回](#)

- 醫護服務提供單位是指那些製造及提供醫護貨品及服務的機構單位，讓個人、群體及整個社會使用。
- 按實際可行的情況，醫護服務提供單位會被分為三大類：（1）公立部門（即政府及法定機構）、（2）私家機構、及（3）非政府組織。做法是在 OECD SHA 中建議的服務提供單位基本分類系統再加上第三個位數字來顯示。將服務提供單位按其擁有權再作另一層分類，對制定公共及私人醫護服務融資的政策很有幫助。長遠來說，透過追蹤政府或私人提供的服務的融資組合變化，可以協助決策者作出相應的調整以達至理想的比例。
- 有些服務提供單位的分類，例如私家精神醫院，雖然現時不適用於香港，但仍會保留給將來可能有的發展。以下是醫護服務提供單位的分類：

HCP.1 醫院

- HCP.1.1 一般醫院
 - HCP.1.1.1 一般醫院：公立
 - HCP.1.1.2 一般醫院：私家
- HCP.1.2 精神健康及藥物濫用醫院
 - HCP.1.2.1 精神健康及藥物濫用醫院：公立
 - HCP.1.2.2 精神健康及藥物濫用醫院：私家
- HCP.1.3 專科（不包括精神健康及藥物濫用）醫院
 - HCP.1.3.1 專科（不包括精神健康及藥物濫用）醫院：公立
 - HCP.1.3.2 專科（不包括精神健康及藥物濫用）醫院：私家

HCP.2 護理及院舍服務設施

- HCP.2.1 護理服務設施
 - HCP.2.1.1 護理服務設施：公立
 - HCP.2.1.2 護理服務設施：私家
 - HCP.2.1.3 護理服務設施：非政府機構
- HCP.2.2 弱智、精神健康及藥物濫用寄宿設施
 - HCP.2.2.1 弱智、精神健康及藥物濫用寄宿設施：公立
 - HCP.2.2.2 弱智、精神健康及藥物濫用寄宿設施：私家
 - HCP.2.2.3 弱智、精神健康及藥物濫用寄宿設施：非政府機構

- HCP.2.3 為老人而設的社區服務設施
 - HCP.2.3.1 為老人而設的社區服務設施：公立
 - HCP.2.3.2 為老人而設的社區服務設施：私家
 - HCP.2.3.3 為老人而設的社區服務設施：非政府機構
- HCP.2.9 所有其他的寄宿服務設施
 - HCP.2.9.1 所有其他的寄宿服務設施：公立
 - HCP.2.9.2 所有其他的寄宿服務設施：私家
 - HCP.2.9.3 所有其他的寄宿服務設施：非政府機構

HCP.3 非住院護理醫療服務提供單位

- HCP.3.1 醫生診所
 - HCP.3.1.1 西醫診所
 - HCP.3.1.1.1 西醫診所：公立
 - HCP.3.1.1.2 西醫診所：私家
 - HCP.3.1.1.3 西醫診所：非政府機構
 - HCP.3.1.2 中醫診所
 - HCP.3.1.2.1 中醫診所：公立
 - HCP.3.1.2.2 中醫診所：私家
 - HCP.3.1.2.3 中醫診所：非政府機構
- HCP.3.2 牙醫診所
 - HCP.3.2.1 牙醫診所：公立
 - HCP.3.2.2 牙醫診所：私家
 - HCP.3.2.3 牙醫診所：非政府機構
- HCP.3.3 專職及其他醫療人員的診所
 - HCP.3.3.1 專職及其他醫療人員的診所：公立
 - HCP.3.3.2 專職及其他醫療人員的診所：私家
 - HCP.3.3.3 專職及其他醫療人員的診所：非政府機構
- HCP.3.4 其他門診服務設施
 - HCP.3.4.1 家庭計劃中心
 - HCP.3.4.1.1 家庭計劃中心：公立
 - HCP.3.4.1.2 家庭計劃中心：私家
 - HCP.3.4.1.3 家庭計劃中心：非政府機構
 - HCP.3.4.2 精神健康及藥物濫用中心門診
 - HCP.3.4.2.1 精神健康及藥物濫用中心門診：公立
 - HCP.3.4.2.2 精神健康及藥物濫用中心門診：私家
 - HCP.3.4.2.3 精神健康及藥物濫用中心門診：非政府機構
 - HCP.3.4.3 獨立非住院外科中心
 - HCP.3.4.3.1 獨立非住院外科中心：公立
 - HCP.3.4.3.2 獨立非住院外科中心：私家
 - HCP.3.4.3.3 獨立非住院外科中心：非政府機構
 - HCP.3.4.4 腎臟透析治療中心
 - HCP.3.4.4.1 腎臟透析治療中心：公立
 - HCP.3.4.4.2 腎臟透析治療中心：私家
 - HCP.3.4.4.3 腎臟透析治療中心：非政府機構

- HCP.3.4.5 所有其他專科門診及合作服務中心
 - HCP.3.4.5.1 所有其他專科門診及合作服務中心：公立
 - HCP.3.4.5.2 所有其他專科門診及合作服務中心：私家
 - HCP.3.4.5.3 所有其他專科門診及合作服務中心：非政府機構
- HCP.3.4.9 所有其他社區門診及綜合護理中心
 - HCP.3.4.9.1 所有其他社區門診及綜合護理中心：公立
 - HCP.3.4.9.2 所有其他社區門診及綜合護理中心：私家
 - HCP.3.4.9.3 所有其他社區門診及綜合護理中心：非政府機構
- HCP.3.5 實驗室及診斷成像設施
 - HCP.3.5.1 實驗室及診斷成像設施：公立
 - HCP.3.5.2 實驗室及診斷成像設施：私家
 - HCP.3.5.3 實驗室及診斷成像設施：非政府機構
- HCP.3.6 家庭健康護理服務的提供單位
 - HCP.3.6.1 家庭健康護理服務的提供單位：公立
 - HCP.3.6.2 家庭健康護理服務的提供單位：私家
 - HCP.3.6.3 家庭健康護理服務的提供單位：非政府機構
- HCP.3.9 其他非住院護理服務的提供單位
 - HCP.3.9.1 救護車服務
 - HCP.3.9.2 血液及器官庫
 - HCP.3.9.9 所有其他非住院護理服務的提供單位

- HCP.4 醫療用品的提供單位及零售業銷售單位**
 - HCP.4.1 藥房
 - HCP.4.2 光學及視覺製成品的供應商及零售業銷售單位
 - HCP.4.3 助聽器的供應商及零售業銷售單位
 - HCP.4.4 醫療用具的供應商及零售業銷售單位（不包括光學製品及助聽器）
 - HCP.4.9 所有其他的藥物及醫療用品的供應商及雜項銷售單位

HCP.5 公共醫療衛生計劃的提供及行政單位

- HCP.6 一般醫療衛生行政及保險單位**
 - HCP.6.1 公共醫療衛生行政單位
 - HCP.6.1.1 公共醫療衛生行政單位（衛生及健康護理機構）
 - HCP.6.1.2 公共醫療衛生行政單位（中央間接行政費用）
 - HCP.6.2 社會保障基金行政單位
 - HCP.6.3 僱主提供的集體醫療福利行政單位
 - HCP.6.4 私人保險行政單位
 - HCP.6.9 所有其他的醫療行政提供單位

- HCP.7 其他行業（經濟體的其他部分）**
 - HCP.7.1 提供職業醫護服務的單位
 - HCP.7.2 提供家居護理服務的私人住戶
 - HCP.7.9 所有其他提供第二醫護服務行業的單位

HCP.9 本地以外的地方

- 醫護服務通常可以在不同地點提供，例如，一種普通急性傳染病（例如尿道炎）的門診治療可以在專科醫院的診所、西醫診所或家庭計劃中心進行。在這種情況下，一種醫護服務並不祇在一種醫護服務提供單位出現。同時使用醫護功能（HCF）及醫護提供單位（HCP）的分類系統去編製本地醫療衛生總開支帳目，可以提供更全面的醫療支出資料。

三. 醫護服務功能

[返回](#)

- 與 OECD SHA 做法一致，所有醫療支出分類為兩種功能：
 - 一. 核心醫療功能
 - 二. 與醫療相關的功能
- 本地醫療衛生總開支帳目和 OECD SHA 一樣，將住院及門診護理分開；並區分復康護理、長期護養照顧、輔助服務及配給門診病人的醫療藥品等。在品牌處方藥物的次分類中，會把「西藥」和「傳統及其他藥物」分開。

以下是核心醫療功能及與醫療相關的功能分類：

HCF.1 – 7	核心醫療功能
HCF.1	醫療護理服務
HCF.1.1	住院醫療護理
HCF.1.1.1	急症住院醫療護理服務
HCF.1.1.2	精神科住院醫療護理服務
HCF.1.2	日間留院病人醫院服務
HCF.1.3	非住院服務
HCF.1.3.1	基本非住院服務
HCF.1.3.2	牙齒保健服務
HCF.1.3.3	專科非住院服務
HCF.1.3.3a	專科非住院服務（不包括急症室）
HCF.1.3.3b	專科非住院服務（急症室）
HCF.1.3.9	專職醫療及其他非住院服務
HCF.1.4	家居護理
HCF.2	復康護理及延續護理
HCF.2.1	住院復康護理
HCF.2.2	復康護理的日間個案
HCF.2.3	門診復康護理
HCF.2.4	復康家居護理服務
HCF.3	長期護理
HCF.3.1	住院及院舍的長期護理
HCF.3.2	長期護理服務的日間個案
HCF.3.3	長期護理：家居護理

HCF.4	醫療輔助服務
HCF.4.1	實驗室服務
HCF.4.2	診斷成像服務
HCF.4.3	病者載送及緊急救援
HCF.4.9	輔助服務
HCF.5	病人護理機構以外的醫療物品
HCF.5.1	藥物及其他的醫療消耗品
HCF.5.1.1	處方藥物
HCF.5.1.2	品牌處方藥
HCF.5.1.2.1	品牌處方西藥
HCF.5.1.2.2	中成藥或藥用草藥
HCF.5.1.3	其他醫療供應品及消耗品
HCF.5.2	治療用具及其他醫療耐用品
HCF.5.2.1	眼鏡及其他視力輔助器
HCF.5.2.2	骨科用具及其他義肢
HCF.5.2.3	助聽器
HCF.5.2.4	醫療技術器具包括輪椅
HCF.5.2.9	所有其他醫療耐用品
HCF.6	預防及公共衛生服務
HCF.6.1	母嬰健康；家庭計劃及輔導
HCF.6.1.1	母嬰健康
HCF.6.1.2	家庭計劃及輔導
HCF.6.2	學校健康服務
HCF.6.3	傳染病預防
HCF.6.4	非傳染病預防
HCF.6.5	職業健康護理
HCF.6.9	所有其他公共衛生服務
HCF.7	醫療衛生行政及健康保險
HCF.7.1	一般公共醫療衛生行政
HCF.7.1.1	一般公共醫療衛生行政（不包括社會保障）
HCF.7.1.2	社會保障基金之行政、執行及支援活動
HCF.7.2	私人保險及僱主提供的團體醫療福利行政
HCF.7.2.1	僱主提供的團體醫療福利行政
HCF.7.2.2	私人保險行政
HCF.R.1 – 7	與醫療衛生相關的功能
HCF.R.1	醫療設施投資
HCF.R.2	醫療人員的教育及培訓
HCF.R.3	醫療衛生研究及發展
HCF.R.4	食物、衛生及飲用水質量控制

香港本地醫療衛生總開支帳目

醫療衛生開支估算：1989/90 – 2012/13 年度

HCF.R.4.1	食物衛生控制
HCF.R.4.2	飲用水質量控制
HCF.R.5	環境衛生
HCF.R.6	向有病及不健全人士提供實質社會服務及相關行政
HCF.R.7	提供與醫療有關的現金福利金及相關行政

備註：醫療衛生總支出包括核心醫療服務功能（HCF.1 – 7）及醫療設施投資（HCF.R.1），HCF.R.2 至 HCF.R.7 的支出並不包括在內。